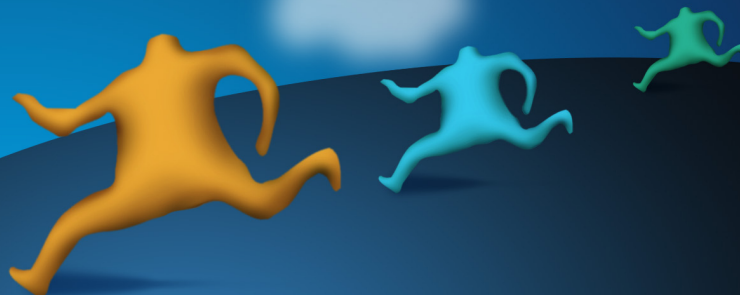




TRIADA  
PORADENSKÉ CENTRUM



VÝROČNÍ ZPRÁVA  
2015

## TRIADA - Poradenské centrum, z.ú.

Organizace byla založena v roce 2003 jako občanské sdružení. K 1. 1. 2014 došlo ke změně právní formy na zapsaný spolek a následně k 20. 11. 2015 na zapsaný ústav (zápis veden u Krajského soudu v Brně pod spisovou značkou U 117).

**TRIADA - Poradenské centrum, z.ú. je poskytovatelem sociálních služeb na základě registrace Krajského úřadu Jihomoravského kraje ze dne 7. 8. 2007, č. j. JMK 104120/2007, sp. zn. S-JMK 82305/2007:**

### Sociálně aktivizační služby pro rodiny s dětmi

Posláním služby byla podpora rodin s dětmi v tíživé životní situaci zaměřená na ochranu práv a zájmů dítěte. Cílem služby bylo podpořit rodiny s dětmi v náročné životní situaci při jejím řešení a překonávání jejich důsledků, posílit rodičovské schopnosti a dovednosti, prohloubit vztahy a vazby v rodině tak, aby dítě vyrůstalo v prostředí, které naplňuje jeho potřeby, a byly zajištěny podmínky pro jeho zdárný vývoj.

### Cílová skupina:

Služba byla určena rodinám s nezletilými dětmi, rodičům a osobám pečujícím o nezletilé děti, které se ocitly v tíživé životní situaci, v jejímž důsledku je narušen nebo ohrožen vývoj dítěte, což vede nebo by mohlo vést k jejich sociálnímu vyloučení.

Sociálně aktivizační služby pro rodiny s dětmi byly v roce 2015 realizovány v **programu Rodina** a dále byly podpořeny prostřednictvím projektu financovaného z **Nadace Terezy Maxové dětem „Rodinní sociální asistenti pomáhají ohroženým rodinám“**.

**Pověřená osoba k výkonu sociálně-právní ochrany dětí - pověření vydáno 28. 1. 2013, č. j. JMK 9928/2013**

## Realizované projekty v roce 2015

- projekt **„Rodinní sociální asistenti pomáhají ohroženým rodinám“** podpořený Nadací Terezy Maxové dětem
- projekt **„Vztahy dítěte po rozchodu rodičů“** podpořený z dotačního programu Rodina a ochrana práv dětí MPSV

## Realizované programy v roce 2015

- **Program Rodina**
- **Program Kontakt**
- **Program Pěstounská péče**

## Celkový počet zaměstnanců v organizaci

Počet interních zaměstnanců: 11

Externí spolupracovníci: 14

[www.triada-centrum.cz](http://www.triada-centrum.cz)

sídlo: Orlí 20, 602 00, Brno

IČ: 26647486

tel.: 774 409 909, 774 909 130

[rodiny@triada-centrum.cz](mailto:rodiny@triada-centrum.cz)

[nrp@triada-centrum.cz](mailto:nrp@triada-centrum.cz)

[vzdelavani@triada-centrum.cz](mailto:vzdelavani@triada-centrum.cz)



## PROGRAM RODINA

Služby programu Rodina jsme v daném období poskytovali **ambulantní i terénní formou**. Jednalo se především o dlouhodobou spolupráci s rodinou v jejím přirozeném prostředí. Součástí služby bylo **jednorázové či opakované poradenství** zejména v záležitostech finančního zabezpečení a bydlení rodiny, úpravy poměrů k nezletilým dětem a výchovy dětí.

Služby programu Rodina se zaměřují na rodiny, kterým hrozí umístění dítěte mimo rodinu nebo rodičům, jejichž dítě je umístěné mimo rodinu (v ÚV, PP, PPPD, ZDVOP). S rodinami ohroženými umístěním dítěte mimo péči rodičů jsme spolupracovali na **úpravě rodinných poměrů a podmínek tak, aby dítě mohlo zůstat v rodičovské péči**. Rodičům, kteří nežijí s dítětem, jsme poskytovali podporu při **obnově (případně navázání) a udržení kontaktů rodičů s dítětem umístěným v dětském domově či pěstounské péči**. Cílem poskytované služby bylo především zajištění pravidelných kontaktů rodičů s dítětem a úprava poměrů tak, aby děti mohly s rodiči trávit čas i mimo zařízení (během návštěv, dovolenek) nebo aby se dítě mohlo vrátit zpět do péče rodičů. Tuto službu vnímáme (také po zhodnocení s klienty a spolupracujícími organizacemi - zejména OSPOD) jako potřebnou a úspěšnou v sociální práci s rodinami umístěných dětí.

Dále jsme uživatelům služby poskytovali doprovody a pomoc při vyřizování osobních záležitostí, praktický nácvik potřebných dovedností (podpora při péči o dítě, při rozvoji dítěte, při výchově dítěte, školní přípravě, při chodu domácnosti, při posilování vzájemných vztahů mezi rodiči a dětmi, příp. sourozenci) či asistované kontakty rodičů s dětmi.

Pro rodiny z cílové skupiny jsme realizovali pravidelný **skupinový program Partička** zaměřený na výchovné, vzdělávací a aktivizační činnosti.

## Spolupráce s OSPOD:

Naší snahou bylo prohloubení spolupráce s odborníky pracujícími s ohroženou rodinou, především s OSPOD. Spolupracovali jsme se sociálními pracovníky OSPOD s šesti ÚMČ v Brně. Sociálně aktivizační službu pro rodiny s dětmi jsme prezentovali na většině OSPOD ÚMČ v Brně.

Díky spolupráci s OSPOD se nám v daném období podařilo navázat spolupráci s větším počtem rodičů, jejichž dítě je umístěné mimo rodinu. Smysl vidíme v podpoře rodičovské role a kompetencí těchto rodičů a v obnovení, udržení nebo prohloubení kontaktů a vztahů mezi rodiči a dětmi umístěnými mimo rodinu. V dalším období bychom se chtěli zaměřit právě na pomoc a podporu této cílové skupině, tj. rodičům dětí umístěných mimo rodinu.

## Statistická data

V roce 2015 jsme sociálně aktivizační službu pro rodiny s dětmi poskytli celkem 102 klientům, z toho 26 klientů využilo terénní formu služby a 76 klientů ambulantní služby. Část klientů využila službu jednorázově, kdy rodině k řešení obtížné situace stačila informace o tom, jakým způsobem ji mohou řešit. Týkalo se to zejména těchto oblastí: finančního zabezpečení a bydlení rodiny, úpravy poměrů k nezletilým dětem a výchovy dětí.

## Personální zajištění

Službu sociálně aktivizačních služeb pro rodiny s dětmi zajišťovali dva sociální pracovníci a jeden pracovník v sociálních službách na pozici rodinná sociální asistentka. Na zajištění průběhu služby se dále podílí odborný garant a provozně-organizační pracovník.

## Financování služby

Služby programu Rodina byly realizovány za finanční podpory Ministerstva práce a sociálních věcí České republiky, Krajského úřadu Jihomoravského kraje a Magistrátu města Brna.



## **Nadace Terezy Maxové dětem projekt Rodinní sociální asistenti pomáhají ohroženým rodinám**

Cílem projektu bylo posílení role rodičů, jejich schopností a dovedností v péči o děti a domácnost, pomoci rodičům vytvořit takové rodinné prostředí, které by zajišťovalo všechny potřeby dítěte a podpořit vztahy a vazby mezi dětmi, rodiči a sourozenci i širší rodinou.

V projektu byly zapojeny rodiny ohrožené umístěním dítěte mimo rodinu, i rodiny, které aktuálně o své děti nepečují. Rodinám poskytli odbornou pomoc rodinní sociální asistenti v domácnosti, pořádali jsme pravidelné prázdninové skupinové akce pro rodiny s dětmi z cílové skupiny a pomáhali jsme při zprostředkování kontaktu rodičů s dětmi, o které aktuálně nepečují (doprovody do DD, proplacení cest rodičům a širší rodině za dětmi v ÚV, PP, PPPD, asistované kontakty v poradenském centru TRIADA).

V průběhu realizace projektu jsme reagovali na velký zájem OSPOD a rodin umístěných dětí, kterým jsme poskytli podporu při navázání a udržení kontaktu s umístěnými dětmi. Výsledky naší podpory a spolupráce s rodiči a sítí rodiny nám potvrdily to, že pomoc těmto rodinám má smysl, vztah mezi rodiči a dětmi se daří navázat i po jejich delším odloučení.

### **Odborná pomoc a podpora rodičů při výchově a péči o děti, při vedení domácnosti zajišťovaná v domácnosti rodiny nebo přirozeném prostředí rodiny**

Jednalo se o intenzivní systematickou práci s ohroženou rodinou v jejím domácím prostředí. Rodinní sociální asistenti docházeli do rodiny ve většině případů jednou týdně. Spolu s rodiči se věnovali činnostem, v nichž potřebovali podpořit. Jednalo se o tyto oblasti podpory: podpora při péči o dítě (např. příprava vhodné stravy, cesty s více dětmi mimo domácnost rodiny, organizace času a místa, dostatečná zdravotní péče o děti, bezpečnost, sebeobsluha), podpora při školní přípravě dětí, rozvoj dětí ve specifických

oblastech (řeč, motorika, pozornost), podpora při výchově dítěte, posilování vzájemných vztahů mezi rodiči a dětmi prostřednictvím společných činností. Cílem bylo naučit rodiče těmto dovednostem tak, aby je v budoucnu zvládli sami.

### **Výchovné, vzdělávací a aktivizační činnosti rodičů s dětmi během skupinových aktivit**

Jednalo se o pravidelný skupinový program „Partička“, jež probíhal v prostorách poradenského centra TRIADA anebo v terénu při venkovních aktivitách. Program byl určen pro rodiny s dětmi v tíživé sociální situaci, které potřebovaly podporu při výchově a péči o děti, ale také s jejich rozvojem, způsobeným nepodnětným prostředím či absencí volnočasových aktivit. Pro rodiny, které se pravidelně účastnily „Partičky“ jsme uskutečnili také 7 jednorázových akcí během školních prázdnin (VIDA science centrum Brno, Aquapark Brno Kohoutovice, ZOO Brno, výlet do Ořešína, parníkem po Brněnské přehradě, Dinopark Vyškov, zámek Lednice).

### **Doprovázení a odborná pomoc rodičům i širší rodině dítěte umístěného v ústavní výchově, v zařízení pro děti vyžadující okamžitou pomoc nebo v pěstounské péči na přechodnou dobu, zaměřené na udržování přirozených rodinných vztahů a vazeb**

Hlavním cílem podpory rodin bylo navázání a udržení kontaktu rodičů s dětmi a udržení rodičů v jejich rodičovské roli, i když aktuálně o své dítě nepečují. Pomohli jsme rodičům zprostředkovat kontakt se zařízením nebo pečující osobou, kde je dítě umístěno, a poskytli jsme pomoc při komunikaci s pracovníky zařízení a při zvládání konfliktních situací.

Jako velmi důležitá pro udržení kontaktu rodičů s dětmi v DD a PPPD se ukázala přímá podpora rodičů, kdy z nadačního příspěvku NTM jsme rodičům propláceli cesty za dětmi do zařízení, k pečující osobě nebo pro dopravu rodiče s dítětem do místa dovolenky. Potvrdilo se, že nedostatek financí na cestu

a dárků pro děti je pro mnohé rodiče příčinou toho, že své děti nenavštěvují tak často, jak by sami chtěli. Naopak pravidelná přímá podpora rodičů na cesty za dětmi se ukázala jako dobrý prostředek k prohloubení vztahů mezi rodiči a dětmi.

V rámci aktivity jsme od července 2015 poskytovali podporu také rodičům, jejichž dítě je v péči druhého rodiče a rodiče jsou v konfliktu, což má negativní následky na dítě. Jednalo se o poradenství a podporu při asistovaných kontaktech se zaměřením na udržení vztahů a vazeb s druhým rodičem a průběžnou reflexi jednotlivých kontaktů.

#### **Statistické ukazatele:**

Projektem „**Rodinní sociální asistenti pomáhají ohroženým rodinám**“ jsme celkem podpořili 23 rodin, z toho s 16 rodinami pracovali intenzivně rodinní sociální asistenti. V rámci této podpory jsme čtyřem rodinám poskytli doprovod pracovníka do DD nebo k PPPD a u sedmi rodin (14 dospělých, 9 dětí) jsme zajišťovali dlouhodobou podporu při asistovaných kontaktech.

Mimo tuto individuální případovou práci se uskutečnilo celkem 7 jednorázových akcí v průběhu školních prázdnin, kterých se zúčastnilo 12 rodin a 31 setkání skupinového programu „Partička“, kterých se účastnilo 11 rodin.

Nad rámec přímé práce s rodinami jsme pak realizovali diskusní seminář na téma „Odborné služby pro práci s ohroženými rodinami a jejich využití v rámci multidisciplinární spolupráce“, kterého se zúčastnilo 29 sociálních pracovníků OSPOD z Brna a okolí.



*Nadace Terezy Maxové dětem*

## **PROGRAM KONTAKT**

Naše organizace v r. 2015 realizovala v rámci programu Kontakt projekt „**Vztahy dítěte po rozchodu rodičů**“, který byl podpořen z dotačního programu Rodina a ochrana práv dětí MPSV a částečně také z Nadace Terezy Maxové dětem. Uvedeným projektem jsme se zaměřili na ochranu práv dětí - podporu při udržování kontaktů s oběma rodiči, prevenci vzniku SZR, podporu rodičů při zvládnání konfliktů po rozchodu, při společném naplňování potřeb dětí. Snahou bylo poskytnout rozcházejícím se rodičům a jejich dětem ve spolupráci s OSPOD a dalšími odborníky včasnou podporu prostřednictvím odborného poradenství, mediace a podpory při asistovaných kontaktech a v navázané spolupráci s orgány SPOD dále pokračovat. Dalším cílem bylo sjednotit metodické postupy při práci s rozcházejícími se rodiči v řešení situace jejich dětí tak, aby dětem zůstaly zachovány vztahy a vazby s oběma rodiči.

Projekt byl realizován v následujících fázích:

#### **Přípravná fáze projektu - aktivity:**

- zpracování publicity projektu, zejména propagačních textů
- zpracování metodických postupů týmem pracovníků organizace
- příprava seminářů a workshopů, jejich obsahu a organizační zajištění
- představení projektu odborníkům - osobní setkání s pracovníky OSPOD

## Realizační fáze projektu - aktivity:

- **jednorázové poradenství v rodinných věcech zaměřené zejména na udržení kontaktu s dětmi po rozchodu rodičů**, výživné, úprava práv a povinností k nezletilým dětem, rozvod
- **poradenství a podpora při asistovaných kontaktech se zaměřením na udržení vztahů a vazeb s druhým rodičem**
- průběžné reflexe jednotlivých asistovaných kontaktů s rodiči a dětmi, vytváření nových individuálních podmínek
- průběžné reflexe situace rodiny s pracovníky OSPOD, doporučení, návrhy a náměty pro případné změny
- odborná podpora v problémových nebo konfliktních situacích
- **poskytnutí 10 mediací rodičům, kteří se nemohli dohodnout na péči o děti**
- reflexe metodických postupů, zpracování změn ve spolupráci s OSPOD
- poskytování dlouhodobého poradenství a podpory při asistovaných kontaktech 15 rodinám, přičemž délka spolupráce byla v jednotlivých případech různá, od 2 měsíců po 6 měsíců, a realizovaly se na základě dohody s rodiči či rozhodnutí soudu
- mimo dlouhodobou podporu rodinám jsme poskytli 59 jednorázových konzultací rodičům ve věcech jejich rozchodu, úpravy práv a povinností k nezletilým dětem, úpravy styku, výživného apod.
- uspořádali jsme **diskusní interaktivní a kazuistický seminář pro pracovníky OSPOD (31. 3. 2015) - s příklady dobré praxe a rozbory jednotlivých případů**. Semináře se zúčastnilo 29 pracovníků OSPOD, byla navázána spolupráce v konkrétních případech
- uspořádali jsme workshop na téma „**Využití mediačních technik a principů v práci sociálního pracovníka**“ (21. 4. 2015), **odborná diskuse s pracovníky OSPOD, zpracování metodických postupů**. Workshopu se zúčastnilo 15 pracovníků OSPOD. Z anket vyplynulo, že pracovníci OSPOD

vítají možnost využití mediace při práci s rodiči po jejich rozchodu a na řešení situace nezletilých dětí

- uspořádali jsme **workshop na téma „Zpracování konfliktních situací při práci s rodinou pomocí komunikace“ (2. 6. 2015), odbornou diskusi s pracovníky OSPOD, zpracovali jsme metodické postupy**. Workshopu se zúčastnilo 13 pracovníků OSPOD.
- usilovali jsme o prohloubení multidisciplinární spolupráce s OSPOD v jednotlivých případech

## Závěrečná fáze projektu:

- reflexe a hodnocení s účastníky projektu - reflexe a hodnocení rodičů a dětí
- reflexe s pracovníky OSPOD, s nimiž jsme spolupracovali při případové práci s jednotlivými rodinami, zpracování metodických postupů a výstupů z workshopů
- statistické vyhodnocení projektu
- zpracování vyúčtování a závěrečné zprávy

## Počet podpořených osob:

- v rámci jednorázového poradenství jsme poskytli konzultace 59 rodičům, a to ve věcech týkajících se rozchodu rodičů, úprav práv a povinností k nezletilým dětem, úpravy styku či výživného, zaměřené zejména na udržení rodinných vztahů a vazeb po rozchodu rodičů
- v rámci dlouhodobé podpory rodin po rozchodu rodičů jsme spolupracovali s 15 rodinami, jednalo se o 28 dospělých a 23 dětí, celkem tedy o 51 osob
- v průběhu projektu bylo poskytnuto 10 mediací, v rámci kterých bylo podpořeno 20 rodičů, v sedmi případech byla uzavřena dohoda, ve třech nikoliv.

## Přínosy projektu:

V rámci realizovaného projektu jsme podpořili rodiče ve společném naplňování potřeb jejich dětí:

- poskytnutím poradenství ve věcech týkajících se zachování rodinných vztahů a vazeb, úprav práv a povinností k nezletilým dětem, výživného, úpravy styku apod. - rodiče získali potřebné praktické i teoretické informace k řešení jejich situace, informace o průběhu soudního řízení, vzory podání návrhů k soudu apod.
- poskytnutím dlouhodobé podpory při uskutečňování asistovaných kontaktů - umožnili jsme dětem stýkat se také s rodičem, se kterým aktuálně nežijí s cílem zachování, udržení a prohloubení rodinných vztahů a vazeb
- poskytnutím podpory rodičům v řešení porozchodové situace tak, aby i po skončení asistovaných kontaktů byli schopni zajistit dítěti kontakt s oběma rodiči v přirozeném prostředí
- poskytnutím mediace rodičům v případech, kdy se nemohli dohodnout na péči o nezletilé děti, v sedmi z deseti poskytnutých mediací byla uzavřena dohoda - rodičům byla poskytnuta podpora k převzetí odpovědnosti za budoucnost společných dětí
- v rámci aktivit projektu došlo k prohloubení multidisciplinární spolupráce s jednotlivými OSPOD - případové konference k řešení situace ohrožených dětí
- v průběhu realizace projektu jsme s pracovníky OSPOD v některých oblastech sjednotili metodické postupy při práci s ohroženými rodinami

Rodiče, děti, pracovníci OSPOD i soudci v rozhovorech s odbornými pracovníky TRIADY hodnotili aktivity projektu velmi kladně. Poskytované služby považují při řešení situace dětí po rozchodu rodičů za potřebné, zejména v případech, kde se rodiče nemohou na další péči o děti dohodnout, případně mezi nimi panuje přetrvávající konflikt.



Nadace Terezy Maxové dětem

## PROGRAM NÁHRADNÍ RODINNÁ PÉČE

### Příprava budoucích osvojitelů, pěstounů a pěstounů na přechodnou dobu

se uskutečňuje na základě uzavřené Smlouvy o provedení přípravy fyzických osob vhodných stát se osvojiteli, pěstouny, osob vhodných vykonávat pěstounskou péči na přechodnou dobu a dětí žijících v rodině osob vhodných stát se osvojiteli nebo pěstouny, kterou podle § 1746 odst. 2 zákona č. 89/2012 Sb., občanský zákoník uzavřela **TRIADA - Poradenské centrum, o.s. a Jihomoravský kraj, se sídlem Žerotínovo nám. 3/5, 601 82** číslo smlouvy objednatele: 027436/14/OSV dne 24. 11. 2014

Příprava je určena účastníkům z **evidence Magistrátu města Brna, Městských úřadů Moravský Krumlov, Rosice, Tišnov, Znojmo, Židlochovice**

V průběhu roku 2015 probíhala příprava v 5 skupinách, od ledna do prosince, s výjimkou letních měsíců. Celkem se zúčastnilo přípravy 96 osob, většinou manželských párů, nejvíce bylo těch, kteří chtěli dítě osvojit, výrazně méně je rodin, které směřují k přijetí dítěte do pěstounské péče. Přetrvával velký zájem o výkon pěstounské péče na přechodnou dobu, a proto dvě skupiny byly složeny z uchazečů o „profesionální pěstounství“.

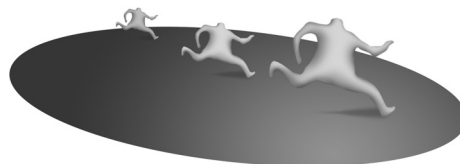
Programové zaměření vychází z celkové koncepce a filozofie organizace v oblasti péče o děti, které jsou umístěné v náhradní rodinné péči, jednotlivá témata na sebe logicky navazují a vytvářejí tak smysluplný organický celek s využitím zážitkových technik a interaktivních metod skupinové práce. Obsah, témata a techniky jsou průběžně rozvíjeny, reagují na aktuální situaci v oblasti péče o ohrožené děti a mění se společenský pohled na tato témata.

Součástí programu je také příprava dětí žijících v rodině účastníků, v rozmezí 3 - 18 let. Skladba přípravy v rozsahu 5 hodin je přizpůsobena věku dětí, zpravidla se vytváří skupina dětí předškolního a mladšího školního věku a skupina dospívajících. Reakce dětí jsou pozitivní, v mnoha případech příprava otevírá téma přijetí dítěte do rodiny pro další sdílení a komunikaci v rodině a v okolí.

Stabilní a vysoce kvalifikovaný lektorský tým je složen z odborníků, kteří jsou v každodenním kontaktu s dětmi, pěstouny a osvojiteli, jsou tedy schopni předávat teoretické poznatky a vhodně je propojovat s praxí. Osobní zkušenost s pěstounstvím a osvojením dítěte formou reflexe těch, kteří už dítě svěřené mají, je důležitou součástí přípravy, kterou účastníci vysoce oceňují.

Lektorský tým příprav v roce 2015: Mgr. Eva Pávková, PhDr. Eva Rotreklová, MUDr. Ivana Rýglová, Jiří Hort, Ph.D a Mgr. Jiří Kopřiva. Organizační zajištění příprav: Mgr. Viktor Janč.

Odborní pracovníci odboru sociálních věcí Krajského úřadu Jihomoravského kraje sestavují skupiny, účastní se programu a společného vyhodnocení příprav. Naše poděkování za výbornou spolupráci proto patří Bc. Renatě Nejezchlebové, Mgr. Zbyňku Gabrielovi, Ph.D, Mgr. Petr Pucholdtovi a také pracovníkům OSPOD městských a magistrátních úřadů.





## Dohody o výkonu pěstounské péče

Oblast odborného doprovázení a podpory v pěstounské péči na základě uzavíraných dohod o výkonu pěstounské péče se v průběhu roku 2015 jak kapacitně tak i personálně a metodicky dále rozvíjela.

K 31. 12. 2015 mělo centrum uzavřeno 36 dohod, jednalo se o pěstouny z krajů Jihomoravského, Olomouckého a Kraje Vysočina, vykonávající pěstounskou péči dlouhodobou, na přechodnou dobu i formu příbuzenskou. V březnu jsme přijali dalšího kvalifikovaného klíčového pracovníka s praxí, celkem byli v programu Pěstounská péče 4 pracovníci.

Odborné doprovázení pěstounské péče předpokládá systematickou, individuální, odbornou práci s celým systémem - s pěstouny, se svěřeným dítětem a jeho rodiči, s dětmi v rodině a klade značné nároky na kvalifikaci klíčových pracovníků a na jejich spolupráci s orgány sociálně - právní ochrany dětí. Proto jsme postupně, na základě získaných zkušeností, vytvářeli metodické postupy, konzultovali je s dalšími odborníky a pokračovali jsme také v pravidelné intervizi pracovního týmu.

Odborná podpora a doprovázení pěstounů klíčovým pracovníkem probíhá dle individuálních plánů a je zaměřena zejména na psychosociální potřeby svěřeného dítěte, spolupráci s jeho rodiči a širší rodinou a zpracování jeho životní historie. Současně je pozornost věnována podmínkám v rodině pěstounů a rozvoji jejich výchovných dovedností.

Pěstounská péče na přechodnou dobu se stala profilovým tématem, které chceme dále rozvíjet a prohlubovat.

## Vzdělávání pěstounů

Na odborné doprovázení pěstounů navazují aktivity vzdělávací zaměřené na rozvoj dovedností a schopností pěstounů při péči o svěřené dítě. V průběhu roku se vytvořily dvě otevřené vzdělávací skupiny - v Olomouci a v Brně a třetí specializovaná skupina pěstounů na přechodnou dobu. Vzdělávací programy pro pěstouny probíhají pravidelně jedenkrát měsíčně, v rozsahu 4 - 8 výukových hodin, lektorsky jsou zajištěny vlastními i externími odborníky. Skupina pěstounů na přechodnou dobu probíhá jedenkrát za dva měsíce v rozsahu 6 hodin. Vzdělávací aktivity jsou rozšířeny o nabídku víkendových vzdělávacích pobytů, při kterých je zajištěn i program pro děti.

Témata jednodenních vzdělávacích programů:

- Vývoj a poruchy řeči
- Výchovné problémy u přijatého dítěte
- Poruchy příjmu potravy
- Finanční gramotnost
- Právní problematika PP
- Role muže a ženy v rodině
- Sourozenecké konstelace
- Mezigenerační rozdíly v PP
- Komunikace s dítětem
- Co potřebují pěstouni
- Rodič záchranářem
- Rodinné rituály ve výchově

### **Specializovaná vzdělávací skupina pěstounů na přechodnou dobu**

V průběhu roku jsme ve spolupráci se STROP, o.p.s. Zlín vytvořili vzdělávací skupinu dvaceti pěstounů na přechodnou dobu, kteří byli postupně zařazeni do evidence krajských úřadů Zlínského, Olomouckého a Jihomoravského kraje a přijímali děti do pěstounské péče na přechodnou dobu.

Vzdělávací programy probíhaly pravidelně 1 x za dva měsíce v zařízení Bezměrovský dvůr, Bezměrov u Kroměříže.

Tematické zaměření vycházelo zejména z aktuálních potřeb a situací pěstounů, kteří získávali další zkušenosti s tímto typem krátkodobé péče o dítě v rodině. Byly zaměřeny na specifické otázky výkonu péče, zejména na fázi přechodu dítěte do následné péče nebo jeho návratu do rodiny. Pozornost byla věnována také spolupráci s pracovníky OSPOD na úrovni obcí i krajských úřadů a příkladům dobré praxe.

Obdobně v druhém pololetí roku 2015 vznikla vzdělávací skupina pro pěstouny na přechodnou dobu z regionu Brněnska. Do konce roku proběhla 2 setkání tematicky podobná skupině 'bezměrovské'.

### **Vícedenní - víkendové vzdělávací programy**

Ve spolupráci s organizací STROP ve Zlíně jsme uskutečnili také tři vícedenní vzdělávací programy pro pěstouny, se kterými spolupracujeme v rámci uzavřených dohod. Víkendové programy se uskutečnily v několika zařízeních mimo Brno, program byl v rozsahu 16 - 18 výukových hodin. Skupina byla složena z 12 - 18 osob, většinou manželských párů pěstounů.

Pro většinu účastníků těchto vzdělávacích akcí je TRIADA doprovázející organizací.

Naše zkušenosti v oblasti vzdělávání pak využily i **jiné organizace**: Město Tišnov - odbor sociálních věcí: celkem 5 přednášek pro pěstouny.

Krajský úřad Kraje Vysočina - kompletní zajištění vícedenního vzdělávání pro pěstouny - Rozsochatec.

Na skupinová vzdělávání navazuje individuální práce, která je koordinována klíčovým pracovníkem.

Veškerou účast pěstounů a osob pečujících na vzdělávání je evidujeme v osobních záznamech.

## Účastníci vzdělávacích akcí 2015 - TRIADA-Poradenské centrum

			Místo	Účast	Triada	ostatní
1.	16.1.	Co potřebují pěstouni a osoby pečující	Šumperk	2	2	
2.	20.1.	Co potřebují pěstouni a osoby pečující	Olomouc	5	5	
3.	27.1.	Co potřebují pěstouni	Bezměrov	6	5	1
4.	5.2.	Co potřebují pěstouni, Šikana na školách	Brno	15	7	8
5.	12.2.	Reflexe aktuální situace	Šumperk	4	4	
6.	24.2.	Sourozenecké konstelace	Olomouc	10	7	3
7.	10.3.	Sourozenecké konstelace	Olomouc	2	2	
8.	12.3.	Vývoj poruchy řeči, Výchovné problémy	Brno	12	8	4
9.	24.3.	Pěstounský kodex, zkušenosti	Bezměrov	12	7	5
10.	31.3.	Komunikace s dítětem	Olomouc	11	7	4
11.	16.4.	Finanční gramotnost, Poruchy příjmu potravy	Brno	18	10	8
12.	28.4.	Mezigenerační rozdíly	Olomouc	6	6	
13.	1.-3.5.	Rozvoj emotivity, Aktuální situace PP	Bezměrov	21	7	14
14.	21.5.	Rodinné konstelace	Šumperk	4	3	1
15.	2.6.	Zdravotní aspekty PPPD	Bezměrov	6	3	3
16.	12.-14.6.	Šikana na školách, Sourozenecké vztahy	Bělecký mlýn	12	6	6
17.	29.9.	Právní problematika PP	Olomouc	8	8	
18.	1.10.	Právní problematika PP + Terapie hrou	Brno	14	7	7
19.	2.10.	Vzdělávání PPPD	Sluňákov	6	6	
20.	2.-4.10.	Víceodenní vzdělávání PP	Sluňákov	22	12	10
21.	14.10.	Předávání dítěte do následné péče	Brno	8	8	
22.	20.10.	Právní problematika PP	Olomouc	12	9	3
23.	5.11.	Právní problematika PP	Brno	11	6	5
24.	23.11.	Pěstouni na přechodnou dobu	Brno	7	7	
25.	24.11.	Rodinné rituály	Olomouc	9	8	1
26.	24.11.	Zdravotní aspekty PPPD	Bezměrov	9	5	4
27.	3.12.	Právní problematika PP	Brno	7	4	
28.	17.12.	Vzdělávací a diskusní skupina	Šumperk	4		
				<b>263</b>	<b>169</b>	

*Tradiční aktivitou je pořádání celostátního semináře pro oblast NRP.*

## Vzdělávací programy

### My Backpack

Vzdělávací program **My Backpack je akreditovaným programem MPSV**. Od února do prosince 2015 proběhly celkem 4 skupiny pro zájemce z celé ČR, s úspěchem pak ukončilo vzdělávání 65 osob, které obdržely osvědčení pro práci s programem. Vedle základního vzdělávání v My Backpack se uskutečnilo i několik metodických setkání a workshopů pro děti i pěstouny.

Lektorkami vzdělávacího programu byly Mgr. Taťána Šimečková a Mgr. Gabriela Vykypělová.

### **XV. celostátní seminář Aktuální otázky péče o děti separované od rodičů Brno, 23. - 24. 9. 2016**

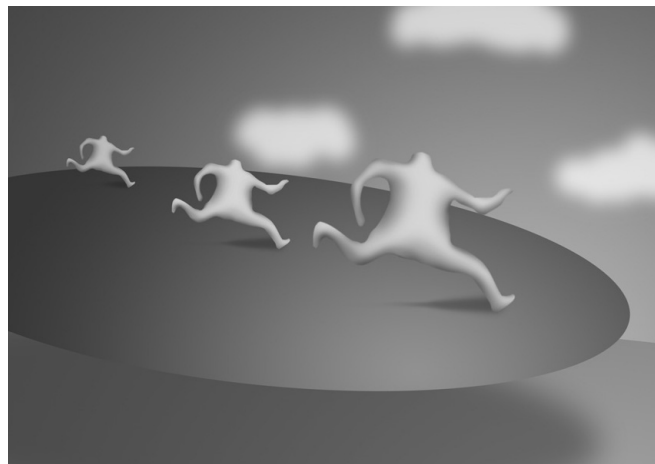
Seminář, který pořádá TRIADA-Poradenské centrum jako akreditovaná vzdělávací instituce, se letos konal v Brně už po patnácté a souvislost s patnácti lety existence zákona o sociálně právní ochraně dětí je více než zřejmá. Za uplynulých 15 let se seminář stal významnou odbornou akcí, jejíž program se vždy soustředí na aktuální témata péče o ohrožené děti, systematicky rozvíjí téma otázky změn v systému a přináší náměty k zavedení nových přístupů a metod do praxe. K tradicím semináře patří i místo konání semináře a jsme vděční také za to, že záštitu opět přijala veřejná ochránkyně práv paní Anna Šabatová.

Důraz v programu letošního ročníku byl kladen na reflexi uplynulých patnácti let, kdy se systém sociálně právní ochrany postupně měnil, rozvíjely se nové formy a metody práce a zvyšovala se kvalifikace pracovníků. Současně jsme také chtěli nabídnout prostor pro diskusi ke koncepčním otázkám a dalšímu

směřování v oblasti péče o ohrožené děti. Prezentované zkušenosti odborníků z praxe, záměry ke změnám koncepčním, metodickým i legislativním a také náměty ze zahraničí, poskytl řadu podnětů pro diskusi na plénu i pro využití v praxi.

XV. ročníku semináře se zúčastnilo 210 odborných pracovníků veřejné správy, dětských domovů, dětských center, zdravotnických i školských zařízení a organizací poskytujících odborné služby v oblasti sociálně-právní ochrany dětí. Věříme, že v průběhu setkání získali další náměty pro svou každodenní práci a vydávaný sborník jim v tom může být užitečným pomocníkem.

**Děkujeme všem účastníkům, lektorům a hostům za jejich aktivní účast a těšíme se na další setkání 21. - 22. září 2016 opět v Brně.**



## **Zaměstnanci a spolupracovníci v roce 2015**

### **RADA SDRUŽENÍ**

Eva Rotreklová  
Blanka Holá  
Svatoslava Kalábová  
Dagmar Moučková  
Hana Thielová

### **ZAMĚSTNANCI**

Jitka Došlová  
Jiří Hort  
Viktor Janč  
Jiří Kopřiva  
Miriam Pallová  
Lenka Pelánková  
Martina Poláchová  
Eva Rotreklová  
Zuzana Rovenská  
Irena Stejskalová  
Eva Valentová

## **EXTERNÍ SPOLUPRÁCE**

Radovan Dávid  
Veronika Hofrová  
Andrea Hudeková  
Martin Kornel  
Ladislava Nováková  
Jitka Pallas  
Eva Pávková  
Danka Pukancová  
Blanka Roháčková  
Petr Sedlák  
Luděk Skočovský  
Jakub Stejskal  
Tařána Šimečková  
Gabriela Vykypělová

## **SPOLUPRACUJÍCÍ ORGANIZACE**

STROP, o.s. Zlín  
STŘEP, o.s. Praha - České centrum pro sanaci rodiny  
SPONDEA při ČČK Brno, o.p.s.  
Firma ÚČTO Kozlová  
Poradna pro ženy a dívky, ONŽ, Olomouc

## Přehled nákladů v roce 2015

Náklady 2015	TRIADA celkem	% nákladů celkem	Z toho: Sociální služby	% nákladů na sociální služby
Mzdové náklady vč. odvodů soc. a zdrav. pojištění	3 587 938 Kč	66,8%	931 743 Kč	68,5%
Nájemné a služby spojené s nájmem	426 880 Kč	7,9%	169 723 Kč	12,5%
Respitní péče	57 024 Kč	1,1%	0 Kč	0,0%
Účetní a ekonomické služby	250 342 Kč	4,7%	136 265 Kč	10,0%
Materiálové náklady + software	216 902 Kč	4,0%	52 536 Kč	3,9%
Spoje celkem (poštovné, telekomunikace, internet)	72 727 Kč	1,4%	28 275 Kč	2,1%
Opravy a udržování majetku	7 201 Kč	0,1%	4 334 Kč	0,3%
Ostatní služby	501 691 Kč	9,3%	18 558 Kč	1,4%
Vzdělávání pracovníků	19 782 Kč	0,4%	8 892 Kč	0,7%
Tisk + kopírování	42 571 Kč	0,8%	10 124 Kč	0,7%
Cestovné	158 863 Kč	3,0%	50 Kč	0,0%
Správní a bankovní poplatky a ostatní provozní náklady	32 559 Kč	0,6%	600 Kč	0,0%
<b>Celkový objem neinvestičních prostředků</b>	<b>5 374 480 Kč</b>	<b>100%</b>	<b>1 361 100 Kč</b>	<b>100%</b>

## Přehled zdrojů financování v roce 2015

	ZDROJ	TRIADA celkem	% zdrojů celkem	Z toho: Sociální služby
<b>Sociálně aktivizační služby pro rodiny s dětmi</b>	Jihomoravský kraj	327 000 Kč	6,1%	327 000 Kč
	MPSV ČR	834 100 Kč	15,5%	834 100 Kč
	Magistrát města Brna	200 000 Kč	3,7%	200 000 Kč
<b>Kontakt</b>	MPSV - odbor rodinné politiky	385 200 Kč	7,2%	0 Kč
	Nadace Terezy Maxové	265 134 Kč	4,9%	0 Kč
	ÚMČ Brno - Střed	10 000 Kč	0,2%	0 Kč
	Dar - p. Knotek	21 040 Kč	0,4%	0 Kč
<b>Náhradní rodinná péče</b>	Vzdělávání	73 774 Kč	1,4%	0 Kč
	Přípravy	425 850 Kč	7,9%	0 Kč
	Státní příspěvek na výkon pěstounské péče	1 828 834 Kč	34,0%	0 Kč
	My Backpack	419 184 Kč	7,8%	0 Kč
	Seminář, vzdělávání, ostatní provozní výnosy	582 542 Kč	10,8%	0 Kč
<b>Celkem</b>		<b>5 372 658 Kč</b>	<b>100.0%</b>	<b>1 361 100 Kč</b>