

TRIADA-Poradenské centrum, z.ú. Výroční zpráva 2018

OBSAH:

- TRIADA 15 LET 2003 – 2018
- Program RODINA
- Program PĚSTOUNSKÁ PÉČE
- ODBORNÁ PŘÍPRAVA PĚSTOUNŮ, OSVOJITELŮ A PĚSTOUNŮ NA PŘECHODNOU DOBU V JIHOMORAVSKÉM KRAJI
- XVIII. CELOSTÁTNÍ SEMINÁŘ “Aktuální otázky péče o děti separované od rodičů”
- MY BACKPACK
- HOSPODAŘENÍ ÚSTAVU 2018
Zpráva revizorky ústavu k hospodaření v roce 2018
Výsledek hospodaření – tabulka č. 4 a 5
- PERSONÁLNÍ OBSAZENÍ
Správní rada
Statutární zástupce
Zaměstnanci
Externí spolupracovníci
- PROGRAMOVÉ ZAMĚŘENÍ 2019 – 2020

TRIADA 15 let 2003 – 2018

V roce 2018 završila TRIADA patnáct let své činnosti. Dovolte mi proto krátké zastavení nad těmi patnácti lety na poli sociálních služeb a sociálně - právní ochrany dětí.

Reflexe je jeden z důležitých nástrojů naší práce, který nám umožňuje pohled na vývoj i aktuální situaci v jejím časovém i věcném rámci a přináší řadu podnětů pro vytvoření plánů a vizí pro budoucnost.

I my jsme měli na začátku – tedy v roce 2003 – vize a plány, které se v mnohém naplnily a některé předčily i naše nejmělejší představy. To platí zejména o odborných přípravách budoucích osvojitelů a pěstounů, které byly tou první odbornou činností, kterou jsme v oblasti náhradní rodinné péče nejen vykonávali, ale také koncepčně a metodicky rozvíjeli. Velmi brzy jsme pochopili, jak důležitým nástrojem pro změny v systému přípravy jsou, i když o jejich smysluplnosti na začátku pochybovali mnozí i z řad odborné veřejnosti. Jako pamětník nemohu nezpomenout v této souvislosti řady jednání už někdy v roce 2000, kdy v diskusi o koncepci příprav vzbuzoval obavy a skepsi navrhovaný povinný rozsah 25 hodin.

„Vždyť vám tam nikdo nebude chodit“ – říkali skeptici. Dnes si už nedovedou ani účastníci samotní představit, že by přípravu neabsolvovali. Všichni víme, jaký minimální rozsah přípravy dnes předpisuje zákon, a lektorské týmy se dostávají do situace, kdy jim tento vymezený čas nestačí. To s čím jsme ale na začátku nepočítali vůbec, bylo to, že budeme přípravu zajišťovat nepřetržitě celých 15 let, že každý rok je absolvuje v 5-6 skupinách více než stovka účastníků, a že budeme postupně působit v krajích Zlínském, Olomouckém, Vysočina a Jihomoravském a budeme mít i příležitost nabídnout naši koncepci dalším lektorským týmům, které ji budou tvůrčím způsobem rozvíjet.

Považujeme odbornou přípravu za velkou příležitost, jak ovlivňovat celý systém tím, že do něj budou vstupovat budoucí osvojitelé a pěstouni, kteří pojmu „nejlepší zájem dítěte“ skutečně rozumí. Ví také, že k jeho naplnění je třeba nejen dobrý úmysl, ale také spolupráce s odborným zázemím.

Téma druhé představuje zásadní zlom nejen ve vývoji organizace, ale v celém systému sociálně právní ochrany dětí – odborné služby a doprovázení výkonu pěstounské péče, které přinesla novela zákona z roku 2012. S doprovázením – zejména pěstounů - jsme začali už mnohem dříve. Navazovalo přirozeně na odbornou

přípravu, kdy se na nás obraceli absolventi dobrovolně a to zejména při řešení obtížných situací, které pěstounství i osvojení přináší. Společně s kolegy ze zlínského STROPu jsme od roku 2006 vytvářeli koncepci doprovázení a spolupracovali v případové práci s pěstouny a osvojiteli.

Složitý proces schvalování novely zákona v roce 2012 skončil jeho přijetím a tak se z nás stala doprovázející organizace. Jedna z prvních, které byly připraveny na začátku roku 2013, měly zkušenost, vlastní metodiku a odborné předpoklady pro zajištění doprovázení.

Novela zákona vytvořila základ a také podmínky pro rozvoj institutu pěstounské péče na přechodnou dobu. Tento moment je zcela zásadní pro celý systém, rozšiřuje možnosti dočasného a krátkodobého umístění dítěte mimo jeho rodinu a to plně v souladu s jeho psychosociálními potřebami. Máme za sebou etapu poněkud živelního rozvoje PPPD a idealistického přístupu v letech 2013 – 2016, ale dnes už můžeme hodnotit její bezvýhradný přínos. (Tento názor, bohužel, nesdílí všichni, kteří se na v systému pohybují. Z každodenní praxe víme s jakými obtížemi se pěstouni na přechodnou dobu potýkají a jaký dopad má nejednotnost přístupů na osudy dětí.) To co v praxi komplikuje situaci dětí, není samotný institut, ale nedostatky při jeho uplatnění v konkrétních případech. Zejména se jedná o přetrvávající přístup ve smyslu

umístění dítěte jako řešení situace dítěte a nikoliv jako jednu z řady odborných intervencí pomoci při řešení krize v konkrétní rodině.

V tomto kontextu je zcela zřejmé, proč se naše koncepce péče o ohrožené děti začala rozšiřovat o další směr - doprovázení a odborné služby pro rodiče dětí umístěných mimo rodičovskou péči.

Začátky sahají až do roku 2005, kdy formulace dnes obsažená v zákoně - „pečující osoby mají povinnost udržovat vztah dítěte s jeho rodiči a budovat sounáležitost s jeho původní rodinou“ vzbuzovala zásadní nesouhlas u značné části profesionálů a pěstounů. Od té doby se situace zásadně změnila, a tak jsme mohli dlouhodobě rozvíjenou koncepci podpory rodinných vztahů a vazeb dětí mimo péči rodičů, postupně uvádět do praxe spolu s tématem vytváření stabilního vztahového prostředí po návratu dítěte z PPPD do péče rodičů (za finanční podpory MPSV a Nadace Terezy Maxové Dětem). Dnes jsou součástí koncepce a metodických postupů při doprovázení výkonu pěstounské péče.

Po celou dobu jsme čerpali inspiraci a podporu ve spolupráci s řadou institucí a organizací- dovolte mi proto poděkovat paní doktorce Anně Šabatové, se kterou spolupracujeme mnoho let, Kanceláři veřejného ochránce

práv a Úřadu pro mezinárodně právní ochranu dětí, vedeného doktorem Kapitánem.

Poděkování za spolupráci patří těm, se kterými nás pojí dlouholetá spolupráce a stejná koncepční a odborná východiska: paní Veronice Hofrové, paní Jitce Pallas, paní Antonii Boťové, paní Tereze Jandové, paní Ivance Lefeuvre, panu Milanu Kotkovi a také našim slovenským kolegyňám Andrei Hudekové a Dance Pukancové.

Začala jsem tím, co se z našich vizí naplnilo. V mnohém i více než jsme čekali. Je poctivé si také říci, že v některých tématech jsme se mylili.

Je rok 2018 a stále působíme v systému zatíženém meziresortní roztržičností a rozdílnými pohledy a bohužel i parciálními zájmy – to pociťujeme jako prohru celého systému a zejména dětí, kterým tak systém není schopen zajistit potřebnou ochranu a podporu. V tomto ohledu jsme doufali, že dnes budeme dále.....

Organizace nebo instituce bez vize a bez plánů do budoucnosti? To se nás určitě netýká. Tým TRIADA má svoji vizi: vždy a za každých okolností jednat jako „sociálně právní ochrana dítěte“ a to i v takových podmínkách, kdy už se často objevuje jen SPO.....

Sdílení této vize, reflexe vlastní práce a zejména odborná diskuse – to je nezbytná součást naší práce, je to zdroj inspirací, úvah a námětů pro každodenní praxi. Doufám, že se nám to společně dařilo celých těch patnáct let a chceme v tom pokračovat i nadále.

Eva Rotreklová
zakladatelka a ředitelka ústavu

Program rodina

Služby Programu rodina se zaměřují na podporu rodin s nezletilými dětmi, které se ocitly v obtížné životní situaci, spojené s umístěním dítěte mimo rodinu (v ÚV, PP, PPPD, ZDVOP). Jedná se především o dlouhodobou spolupráci s rodinou poskytovanou jak ambulantní, tak terénní formou. Součástí služeb je i jednorázové či opakované poradenství.

Rodičům jsme poskytovali podporu při obnově (případně navázání) a udržení kontaktů s dítětem umístěným v dětském domově či náhradní rodinné péči a úpravě podmínek tak, aby byl možný návrat dítěte do původní rodiny. Obsahem poskytované služby byla především podpora při udržování vzájemných vztahů mezi rodiči a dětmi, příp. širší rodinou, zejména v podobě rozhovorů k získání náhledu na péči a výchovu dětí, praktického nácviku potřebných rodičovských dovedností, doprovodů a podpory při vyřizování osobních záležitostí.

Program rodina jsme v roce 2018 realizovali prostřednictvím projektu Podpora návratu dětí umístěných v PPPD zpět do rodiny a projektu Podpora

rodinných vztahů a vazeb dětí mimo péči rodičů. K únoru roku 2018 jsme ukončili poskytování sociálně aktivizační služby pro rodiny s dětmi.

V roce 2018 jsme tedy pokračovali v nastolené koncepci z minulého roku a zaměřovali naši pozornost specificky na rodiny v situaci, kdy jsou děti umístěny mimo péči rodičů, zejména v PPPD, kde existuje perspektiva jejich návratu zpět do původní rodiny. Stále více jsme propojovali spolupráci týmu Programu rodina a Programu pěstounská péče, čímž směřujeme v jejich sjednocení. V této souvislosti jsme od poloviny roku postupně utlumovali spolupráci s rodiči, jejichž děti jsou umístěny v pěstounské péči doprovázené jinou organizací.

Personální zajištění

Služby Programu rodina zajišťovali 2 sociální pracovníci, do července v souhrnném úvazku 1,6, od srpna pak v souhrnném úvazku 1,2 (v lednu ještě 3 sociální pracovníci - odchod na mateřskou dovolenou). Na zajištění průběhu programu se dále podíleli odborný garant a provozně-organizační pracovník. V průběhu roku docházelo k přesunům úvazků mezi jednotlivými projekty Programu rodina dle aktuálních potřeb.

Program rodina byl v roce 2018 financován z prostředků MPSV a Nadace Terezy Maxové



Sociálně aktivizační služby pro rodiny s dětmi

TRIADA – Poradenské centrum, z.ú. byla v roce 2018 poskytovatelem sociálních služeb na základě registrace Krajského úřadu Jihomoravského kraje ze dne 7.8.2007, č.j. JMK 104120/2007, sp. zn. S-JMK 82305/2007. Registrace služby byla zrušena k únoru 2018).

Posláním služby byla podpora rodin s dětmi v tíživé životní situaci zaměřená na ochranu práv a zájmů dítěte. Cílem služby bylo podpořit rodiny s dětmi v tíživé životní situaci při jejím řešení a překonávání jejich důsledků, posílit rodičovské schopnosti a dovednosti, prohloubit vztahy a vazby v rodině tak, aby dítě vyrůstalo v prostředí, které

naplňuje jeho potřeby, a byly zajištěny podmínky pro jeho zdárný vývoj.

Cílová skupina

Služba byla určena rodinám s nezletilými dětmi, rodičům a osobám pečujícím o nezletilé děti, které se ocitly v tíživé životní situaci, v jejímž důsledku je narušen nebo ohrožen vývoj dítěte, což vede nebo by mohlo vést k jejich sociálnímu vyloučení.

V začátku roku 2018 se jednalo už pouze o formální poskytování sociálně aktivizační služby pro rodiny s dětmi, kdy šlo o postupné připravované ukončení spolupráce se stávajícími uživateli služby. Rodiny jsme předali do péče jiných obdobných služeb.

Statistická data

Vzhledem k připravovanému zrušení sociálně aktivizační služby pro rodiny s dětmi jsme již v roce 2018 pracovali pouze v lednu s jednou rodinou, kterou jsme předali do péče jiné sociálně aktivizační služby pro rodiny s dětmi. S dalšími třemi rodinami jsme omezili spolupráci pouze na aktivity spadající pod projektu Podpora rodinných vztahů a vazeb dětí mimo péči rodičů a nabídli jim spolupráci s jinými organizacemi, kterou se rozhodli nevyužít.

Financování služby

Sociálně aktivizační služby byly v roce 2018 financovány z vlastních zdrojů organizace.

Projekt Podpora návratu dětí umístěných v PPPD zpět do rodiny

Cílem projektu bylo přímou prací s ohroženými rodinami zvyšovat rodičovské kompetence a dovednosti v situacích, kdy dítě bylo nebo je dočasně mimo péči rodičů, a vytvořit tak stabilní a funkční rodinné zázemí. Projekt byl zaměřen na ochranu práva dítěte na život v rodině, podporu a rozvoj rodičovských kompetencí, vytvoření a udržení stabilního rodinného prostředí a podporu vztahových vazeb dítěte. Klíčovým tématem projektu je udržení a posílení vztahové vazby dítěte s jeho rodiči a širší rodinou, která je základním předpokladem pro zdravý

psychosociální vývoj dítěte, proces dospívání a plnohodnotný život v dospělosti.

S ohledem na provázanost projektů a služeb, které TRIADA - Poradenské centrum poskytuje, a zjištěnou potřebu podpory projektu, jsme již na začátku projektu přistoupili k rozšíření sílové skupiny také o rodiče, kteří mají děti umístěné v některé z dalších forem náhradní rodinné péče, tedy v klasické pěstounské péči nebo péči jiné fyzické osoby. Cíl projektu a jeho stěžejní aktivity zůstaly beze změn.

Cílovou skupinu projektu tedy tvořili rodiče, jejichž děti jsou umístěny v některé z forem náhradní rodinné péče – v pěstounské péči, pěstounské péči na přechodnou dobu nebo péči jiné fyzické osoby. Všechny rodiny z cílové skupiny jsou v evidenci OSPOD. Práce s těmito rodiči byla doplňována prací se samotnými pěstouny, resp. pečujícími osobami a její výsledky měly pozitivní vliv na děti samotné. Realizovali jsme psychosociální aktivity, jako zajištění doprovázených kontaktů rodičů s dětmi, jejich přípravu a reflexi, stejně jako socioterapeutické činnosti, průběžně jsme spolupracovali s OSPOD a

doprovázejícími organizacemi pro výkon pěstounské péče, účastnili se případových setkání.

S rodiči jsme spolupracovali formou dlouhodobého intenzivního doprovázení, využívali jsme formu poradenského rozhovoru, nácviku, doprovázení při jednání apod. Rodiče jsme podporovali jednak při úpravě vlastních podmínek, tak aby byl návrat dětí umožněn, a dále jsme je doprovázeli při realizaci kontaktů s dětmi. Tuto část práce jsme považovali za stěžejní, díky nabízené podpoře byli rodiče schopni udržet s dětmi kontakt, probíhala pravidelná setkání, která umožnila udržení a posílení vztahové vazby mezi dítětem a rodičem. S rodiči jsme reflektovali průběh každého kontaktu, posilovali rodičovské kompetence a připravovali rodiče na kontakt následující, tak aby probíhal v souladu se zájmy dítěte.

Přínosy projektu

Projekt navazuje na aktivity realizované v předešlých letech a dále je rozvíjí. Rozvíjí dosud stále opomíjené téma práce s rodiči, jejich děti jsou umístěny v náhradní péči, s důrazem na PPPD. Projekt prací s rodinou umístěného

dítěte cíleně a systematicky propojuje s prací klíčového doprovázejícího pracovníka pro výkon pěstounské péče a tedy i samotného pěstouna. Práce v tomto týmu jednoznačně přispívá k lepší komunikaci mezi rodiči a pěstouny, rodiče cítí podporu ze strany svého klíčového pracovníka, mezi jednotlivými aktéry v systému SPOD nastává rovnováha. Rodiče se cítí posílení a jsou schopni lépe činit potřebné kroky k tomu, aby mohli s dětmi udržet vzájemný vztah, případně aby se děti mohly vrátit zpět do jejich péče.

Díky projektu se daří udržet pravidelné kontakty mezi umístěnými dětmi a jejich rodiči, což přispívá k udržení a prohloubení vztahové vazby. Rodiče rozumí potřebám svých dětí, umí na ně reagovat, chápou umístění v NRP jako nezbytné opatření, které je ve prospěch jejich dětí. Současně mají možnost být ve výchově svých dětí dále částečně rodičovsky angažováni, což dává příležitost pro posilování a rozvoj chybějících rodičovských kompetencí. Rodiče jsou schopni přijmout, že vzhledem k objektivním důvodům nemohou aktuálně své děti vychovávat, přesto se dokážou na výchově do určité míry podílet a zůstávají pro dítě důležitou vztahovou osobou. Zvyšuje se tedy i

pravděpodobnost možného návratu dítěte do rodiny. Dítěti je v každém případě zachována osoba rodiče jako důležitého prvku v jeho životě.

Ačkoli se projekt původně zaměřoval pouze na rodiče dětí umístěných v PPPD, v praxi se stále více ukazuje, že stejnou formu podpory je třeba nabídnout všem rodičům, kteří mají své děti umístěny v jakékoliv formě náhradní rodinné péče. V praxi jsme ověřili, že i pro tuto skupinu rodičů má obdržaná podpora zásadní význam, zejména pak v udržování kontaktu s dětmi a tedy péči o jejich vzájemné vztahy.

Projekt také odhaluje některá slabá místa systému SPOD, zejména přetrvávající tendenci upřednostnit pěstounství nad rodičovstvím. Děje se tak buď pasivně, nedostatečnou aktivizací rodičů ze strany sociálních pracovníků, nebo i zcela aktivně snahou omezovat kontakty dětí s rodiči na nejnižší možnou míru. Projekt potvrzuje, že pokud se překoná dosavadní formální přístup k otázce podpory sounáležitosti umístěného dítěte s původní rodinou, je možné dosáhnout dobré spolupráce mezi rodiči a pěstouny a zajistit tak dítěti kvalitní podmínky pro budování vlastní identity a plnohodnotný život

v dospělosti. Aktivity projektu vnímáme jako velice přínosné a proto v nich plánujeme pokračovat.

Statistická data

Do projektu bylo zapojeno celkem 20 rodin (28 dětí). V 10 případech šlo o děti svěřené v PPPD, v 9 případech o děti svěřené v PP a ve 3 případech o děti v péči jiné fyzické osoby - v prarodičovské péči (ve dvou případech se jednalo o kombinaci více forem péče).

Z uvedeného počtu rodin jsme jich ke spolupráci získali 8 prostřednictvím klíčového pracovníka doprovázení výkonu pěstounské péče z naší organizace, z toho 6 x se jednalo o PPPD, 2x o PP. Pouze v jednom případě byla spolupráce s rodinou navázána skrze klíčového pracovníka jiné doprovázející organizace, a to i přesto, že jsme na začátku projektu doprovázející organizace působící v regionu o možnosti podpory rodičů dětí umístěných v PPPD informovali. Stejně tak jsme informovali také OSPOD, ti však byli iniciátorem spolupráce s rodiči pouze ve třech případech, z toho ve dvou případech se jednalo o spolupráci navázanou ještě krátce před odchodem dětí z rodiny v souvislosti s naší službou SAS. Z uvedeného je zřejmé, že OSPOD nekladou dostatečný důraz na práci

s rodinou po umístění dětí mimo rodičovskou péči. V dalších 8 případech se na nás obrátili rodiče samotní (6x šlo o umístění dětí v PP, 2x v PPPD a 2 v péči jiné fyzické osoby – u prarodičů). Společné pro tyto rodiče byl chybějící nebo nedostatečný kontakt s umístěnými dětmi a silný konflikt s pečujícími osobami a OSPOD.

Z hlediska původního zaměření projektu se návrat dětí z PPPD do péče rodičů podařil pouze v jednom případě, v jednom případě pak dítě odešlo do prarodičovské péče. Většina dětí pak v PPPD odcházela do klasické formy PP. Většinou se jednalo o rodiny, kdy rodičovské kompetence rodičů byly natolik snižené a věk dětí natolik nízký, že kombinace těchto dvou faktorů nezaručuje aktuálně dětem v péči rodičů dostatečné bezpečí. Za úspěch však považujeme to, že všichni tito rodiče díky podpoře projektu udržují s dětmi pravidelné kontakty, čímž se posilují jejich vzájemné vztahy.

Také z hlediska dětí v jiné formě náhradní rodinné péče považujeme za úspěch, že v převážné většině případů se povedlo obnovit či rozšířit kontakty dětí s rodiči. V jednom případě jsme i před intenzivní spoluprací s matkou nedosáhly obnovy kontaktů s dítětem umístěným v péči

babičky, kdy i přes intenzivní spoluprací s OSPOD babička kontakty neumožňuje a odkazuje se až na budoucí rozhodnutí vleklého soudního řízení. V jednom dalším případě jsme ukončili spoluprací s matkou po jejím nástupu do výkonu trestu, kdy vzhledem k vzdálenosti nejsme schopni službu dále poskytovat.

Financování služby

Projekt byl financován z prostředků dotačního programu Rodina MPSV ČR. Partnerem projektu byla Nadace Terezy Maxové dětem.



Projekt Podpora rodinných vztahů a vazeb dětí mimo péči rodičů

Záměrem projektu bylo podpořit rodiče v udržování osobních kontaktů s jejich dětmi, které jsou umístěny v ústavních zařízeních, případně některé z forem náhradní rodinné péče. Cílem projektu bylo zajistit dětem kontakty, vztahy a vazby s rodiči v situaci, kdy je dítě umístěno mimo péči rodičů.

Cílovou skupinu projektu tvořili děti a jejich rodiče, kteří společně nežijí. V kontextu dalších aktivit organizace a související finanční podpory jsme zúžili cílovou skupinu projektu na rodiče s dětmi umístěnými v ústavní péči.

Přínosy projektu

Cílenou sociální prací a přímou finanční podporou rodičů projekt přispíval k tomu, že rodiče byli schopni se svými dětmi udržovat kontakt i po umístění mimo rodinu, dětem tak zůstaly zachovány jejich přirozené rodinné vztahy a vazby a byly tak naplněny předpoklady pro jejich zdárný vývoj.

Díky projektu jsme mohli rodičům nabídnout také přímou materiální podporu formou proplacení cestovného za dětmi, v odůvodněných případech proplacení noclehu při návštěvách dětí v zařízeních vzdálených od místa bydliště rodičů, zaplacení společných aktivit během kontaktů s dětmi a dalších případných nákladů souvisejících přímo s udržováním vztahů a kontaktů rodičů s dětmi.

Sociální pracovnice zprostředkovaly rodičům kontakt se zařízením, podporovaly rodiče v pravidelnosti kontaktů s dětmi a k tomu, aby prostřednictvím společných kontaktů docházelo k zachování či prohloubení přirozených rodinných vztahů a vazeb mezi dětmi a rodiči (případně sourozenci a širší rodinou).

Projekt přinesl dětem možnost lépe se identifikovat se svojí rodinou, prožívat s rodiči společné chvíle a mít společné zážitky. Děti získaly jistotu vrozených citových vazeb. Rodiče pozitivně prožité kontakty s dětmi motivovaly k tomu, aby vyvinuli větší úsilí při snaze svoji situaci měnit a získat tak děti zpět do péče. Zlepšila se také úroveň komunikace mezi rodiči a aktuálně pečujícími osobami (zařízeními).

Statistická data

Aktivity projektu jsme realizovali během celé doby trvání projektu, podpořeno bylo celkem 14 rodin (31 dětí), z toho:

- 26 dětí v dětském domově – 10 rodin
- 1 dítě v psychiatrické léčebně (PL) – 1 rodina
- 4 děti ve výchovném ústavu (VÚ) – 4 rodiny

Mimo dětí umístěných mimo péči rodičů v podpořených rodinách žije dalších 8 dětí, o které rodiče pečují.

S pěti s těchto rodin jsme pokračovali ve spolupráci z minulého roku, kde jsme rodiny podporovali zejména v udržení pravidelných kontaktů s dětmi. Nově jsme do služby přijali 9 rodin. Tyto rodiny jsme zejména provázeli novou situací, ve které se ocitly, společně jsme nastavovali spolupráci s aktuálně pečujícími osobami a vyjednávali o průběhu kontaktů s dětmi.

Přímou finanční pomocí jsme podpořili realizaci a průběh 65 cest za dětmi. V 9 rodinách jsme touto formou podpořili dovolenky dětí doma. Finanční podpora měla obvykle podobu úhrady cestovního,

ve třech případech jsme uhradili také krátkodobé ubytování:

- nocleh matky při hospitalizaci dítěte ve vzdálené psychiatrické nemocnici,
- 2x nocleh matky v místě vzdáleného pobytu dítěte v zařízení ÚV
- víkendový pobyt dítěte u rodičů - doplatek za lůžko na ubytovně

Stále se ukazuje, že finanční situace rodičů je jednou ze základních bariér, které brání udržování pravidelného kontaktu s umístěnými dětmi. Díky úhradám cestovního jsou rodiče schopni děti pravidelně navštěvovat, což v první řadě pozitivně působí na udržení vzájemného vztahu a budování zdravé identity dítěte. Sekundárně pak nejsou rodiče hodnoceni jako nespolehliví, bez zájmu, personál či pečující osoby s nimi jednájí vstřícněji a rodiče tak zvládají překonávat také komunikační bariéry, které při kontaktu často mají.

Výstupem těchto aktivit je udržování pravidelných nejen osobních kontaktů mezi umístěnými dětmi a

jejich rodiči a udržení a posílení přirozených rodinných vztahů a vazeb mezi dětmi a jejich rodiči.

Financování služby

Projekt byl financován z prostředků Nadace Terezy Maxové dětem.



Gabriela Lockerová
koordinátor projektu

PROGRAM PĚSTOUNSKÁ PÉČE

TRIADA - Poradenské centrum, z. ú. je pověřenou osobou k výkonu sociálně právní ochrany dětí - rozhodnutí Krajského úřadu Jihomoravského kraje ze dne 28. 1. 2013, č. j. JMK 9928/2013.

Odborné doprovázení pěstounů

Oblast odborného doprovázení a podpory v pěstounské péči na základě uzavíraných dohod o výkonu pěstounské péče se v průběhu roku jak kapacitně tak i metodicky dále rozvíjela. V průběhu roku 2018 mělo centrum uzavřeno celkem 62 dohod, jednalo se o pěstouny z krajů Jihomoravského, Olomouckého a Kraje Vysočina, vykonávající pěstounskou péči dlouhodobou (z velké části příbuzenskou) i pěstounskou péči na přechodnou dobu. V průběhu roku 2018 uzavřelo poradenské centrum 10 nových dohod o výkonu pěstounské péče (z toho dvě pěstounské péče na přechodnou dobu) a 6 dohod bylo ukončeno, ve dvou případech došlo k přerušení vedení v evidenci osob, které mohou vykonávat pěstounskou péči na přechodnou dobu.

Odborná podpora a doprovázení pěstounů klíčovým pracovníkem probíhala dle individuálních plánů a byla

zaměřena zejména na psychosociální potřeby svěřeného dítěte, spolupráci s jeho rodiči a širší rodinou a zpracování jeho životní historie.

Klíčoví pracovníci pěstounských rodin úzce spolupracovali s kolegy z programu Rodina, kteří doprovázeli rodiče umístěných dětí v případech, kdy probíhaly kontakty dětí umístěných v pěstounských rodinách. Současně byla pozornost věnována podmínkám v rodině pěstounů a rozvoji jejich výchovných dovedností.

Pěstounská péče na přechodnou dobu se stala profilovým tématem, které nadále rozvíjíme a prohlubujeme.

Odborné doprovázení pěstounské péče předpokládá systematickou, individuální, odbornou práci s celým systémem - s pěstouny, se svěřeným dítětem a jeho rodiči, s dětmi v rodině a klade tak značné nároky na kvalifikaci klíčových pracovníků a na jejich spolupráci s orgány sociálně - právní ochrany dětí. Proto jsme postupně, na základě získaných zkušeností, vytvářeli metodické postupy, konzultovali je s dalšími odborníky a pokračovali jsme také v pravidelné intervizi pracovního týmu. Pracovali jsme na nové struktuře odborných pozic.

Všichni odborní pracovníci, kteří se podílejí na doprovázení pěstounských rodin, splňují příslušnou kvalifikaci dle zákona 359/99 Sb., někteří i dle zákona 107/2006 Sb. Odbornou kvalifikaci opíráme zejména o další specializační vzdělávání v oblasti péče o ohrožené děti a jejich rodiny, systematickou supervizi a požadovanou délku praxe v minimálním rozsahu 10 let.

Vzdělávání pěstounů

Na odborné doprovázení pěstounů navazují aktivity vzdělávací zaměřené na rozvoj dovedností a schopností pěstounů při péči o svěřené dítě. V průběhu roku 2018 pokračovaly v činnosti dvě otevřené vzdělávací skupiny pro dlouhodobé pěstouny - v Olomouci a v Brně a třetí, specializovaná skupina pěstounů na přechodnou dobu, jejíž setkávání probíhala v Brně a v Zábřehu.

Hlavní témata vzdělávání:

- Rodina a rodinné systémy I., II., III.
- Mezigenerační vztahy I., II., III.

Vzdělávací skupina Brno se pravidelně scházela v období leden - květen a září - prosinec jedenkrát měsíčně, v rozsahu 4 - 8 výukových hodin.

Vzdělávací skupina Olomouc se pravidelně scházela v období leden - duben a září - prosinec jedenkrát měsíčně, v rozsahu 4 výukových hodin.

Vzdělávací a diskusní skupina pěstounů na přechodnou dobu Brno probíhala jedenkrát za pololetí v rozsahu 6 hodin.

Obsahově a tematicky vychází program vzdělávání zejména z aktuálních potřeb a situací pěstounů, kteří získávali další zkušenosti s tímto typem krátkodobé péče o dítě v rodinném prostředí. Byly zaměřeny na specifické otázky výkonu péče, zejména na fázi přechodu dítěte do následné péče nebo jeho návratu do rodiny. Pozornost byla věnována také spolupráci s pracovníky OSPOD na úrovni obcí i krajských úřadů a příkladům dobré praxe.

Vícedenní – víkendové vzdělávací programy

Vícedenní akce proběhly v Blansku – Češkovicích. Velkým přínosem těchto víkendových akcí je skupinová spolupráce účastníků, většinou pěstounů, se kterými máme uzavřenu dohodu o doprovázení.

Účastníci vzdělávacích akcí 2018 - TRIADA-Poradenské centrum

Vzdělávací akce pro pěstouny jsou určeny zejména pro ty osoby, které mají dohodu s TRIADA-Poradenským centrem. Pěstouni si mohou vybrat z jednodenních akcí v Brně, Olomouci a Zábřehu. Další rozvoj zaznamenalo víkendové vzdělávání, o které je stále větší zájem. Speciální setkání jsou určena PPPD.

Atraktivitu vzdělávacích témat potvrzuje i stále vysoký počet osob, které jsou doprovázeny jinou organizací, přesto absolvují své vzdělávání u nás.

Tabulka č. 1

Přehled vzdělávacích akcí, počty účastníků:

Jiří Hort

mentor a klíčový pracovník doprovázení

Účastníci vzdělávacích akcí 2018 - TRIADA-Poradenské centrum

			Místo	Účast	TRIADA	ostatní
1.	25.1.	Ohrožené děti a NRP - síťování	Brno, Triada	11	5	6
2.	27.2.	Rodina a rodinné systémy I.	Olomouc	5	5	0
3.	1.3.	Mezigenerační vztahy I.	Brno, Triada	15	9	6
4.	8.3.	Vzdělávací a diskusní skupina PPPD	Brno, Triada	10	10	0
5.	22.3.	Vzdělávací a diskusní skupina PPPD	Zábřeh	8	8	0
6.	27.3.	Rodina a rodinné systémy II.	Olomouc	4	4	0
7.	5.4.	Mezigenerační vztahy II.	Brno, Triada	13	6	7
8.	5.4.	Rodinné konstelace	Brno, Triada	7	4	3
9.	20.-22.4.	Vícedenní vzdělávání pěstounů, víkend	Blansko-Vyhlídka	18	17	1
10.	24.4.	Rodina a rodinné systémy III.	Olomouc	5	5	0
11.	31.5.	Ochrana osobních údajů	Zábřeh	9	9	0
12.	1.-3.6.	Vícedenní vzdělávání pěstounů, víkend	Blansko-Vyhlídka	14	10	4
13.	7.6.	Když dítě nežije se svými rodiči	Brno, Triada	15	9	6
14.	4.10.	Aktuální otázky pěstounské péče	Brno, Triada	9	5	4
15.	12.-14.10.	Vícedenní vzdělávání pěstounů, víkend	Blansko-Vyhlídka	18	16	2
16.	16.10.	Dospívání a osamostatňování I.	Olomouc	4	4	0
17.	8.11.	Vzdělávací a diskusní skupina PPPD	Brno, Triada	11	10	1
18.	27.11.	Dospívání a osamostatňování I.	Olomouc	4	4	0
19.	29.11.	Vzdělávací a diskusní skupina PPPD	Zábřeh	8	8	0
20.	6.12.	Kyberšikana - svět sociálních sítí	Brno, Triada	10	6	4
				198	154	44

Odborná příprava budoucích osvojitelů, pěstounů a pěstounů na přechodnou dobu v Jihomoravském kraji

Na základě vyhodnocení nabídek na veřejnou zakázku Jihomoravského kraje jsme byli vybráni jako realizátoři odborných příprav osvojitelů, pěstounů a pěstounů na přechodnou dobu v Jihomoravském kraji. Smlouva byla uzavřena na počátku roku a to na léta 2018-2020.

Naše organizace byla výsledkem velmi potěšena, i když jsme si hned od začátku byli vědomi náročnosti úkolu a to jak z hlediska kapacity a koordinace, tak i lektorské činnosti.

Ve spolupráci s oddělením náhradní rodinné péče Krajského úřadu Jihomoravského kraje jsme v období únor – prosinec 2018 uskutečnili přípravu v 8 skupinách celkem pro 155 účastníků.

Z tohoto počtu bylo 72 zájemců o osvojení, 55 budoucích pěstounů a 28 uchazečů o výkon pěstounské péče na přechodnou dobu.

Budoucí osvojitelé absolvují 48, pěstouni 55 a zájemci o výkon pěstounské péče na přechodnou dobu 75 hodin výuky. To představuje celkem 665 hodin výuky, vždy v pátek a v sobotu.

Odborným garantem příprav je PhDr. Eva Rotreklová, lektorský tým pracuje ve složení Ing. Mgr. Eva Pávková, Mgr. Gabriela Lockerová, MUDr. Ivana Rýglová, PhDr. Eva Rotreklová a Ing. Bc. Jiří Hort, Ph.D. Organizační zajištění má na starosti Mgr. Viktor Janč, program příprav probíhá v přednáškovém sále v sídle organizace – Brno, Orlí 20.

Program je veden interaktivní a zážitkovou formou v kombinaci s výkladovými bloky, do diskusí s účastníky se zapojují také pěstouni a osvojitelé, kteří už o dítě pečují a jsou ochotni sdílet své zkušenosti.

V programu příprav klademe důraz na psychosociální potřeby dítěte umístěného mimo rodičovskou péči a podporujeme účastníky v sebereflexi a hledání vlastních zdrojů a podmínek k jejich sycení - naplnění. Obsah příprav je průběžně aktualizován a přizpůsobován specifickým potřebám různě sestavených skupin. Lektori příprav jsou všichni zkušenými odborníky a mají dlouholetou praxi v doprovázení pěstounů a osvojitelů. Mohou tak do příprav přinášet své zkušenosti z

každodenní práce s pečujícími osobami a jim svěřenými dětmi.

Uskutečnili jsme také vzdělávací program pro lektory příprav pro Středisko psychologické a sociální pomoci Středočeského kraje.

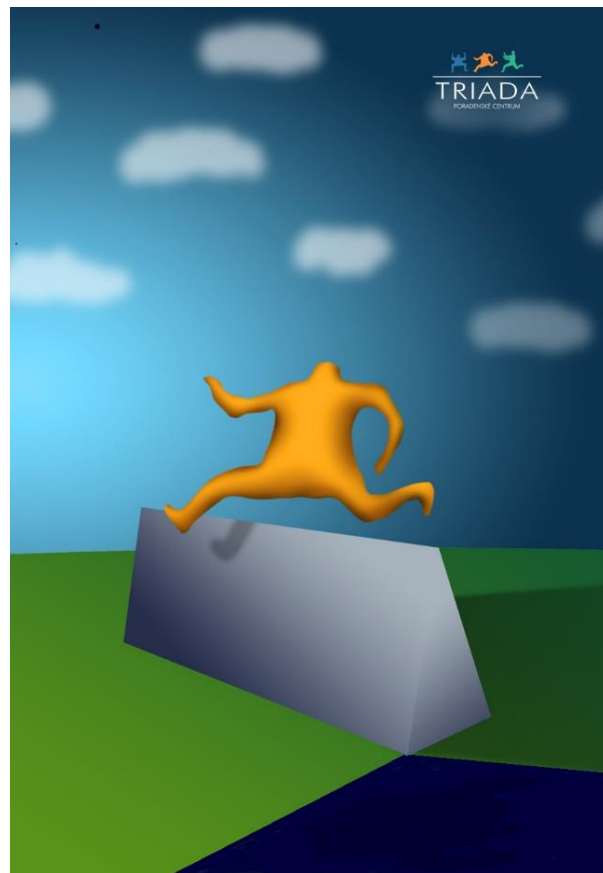
Mezinárodní spolupráce

V roce 2018 jsme měli příležitost setkat se a diskutovat se zástupci zahraničních organizací zajišťujících mezinárodní osvojení. Úřad pro mezinárodně právní ochranu dětí v rámci realizovaného projektu organizoval v průběhu roku stáže pro pracovníky z Rakouska, Slovinska a Dánska, kteří navštívili naše pracoviště. Jejich zájem se soustředil zejména na přípravu a doprovázení pěstounů na přechodnou dobu, setkání a diskuse byla pro nás vždy inspirativní. Přínosná byla také reflexe naší práce, srovnání se zahraniční praxí a ujištění o stejných koncepčních a metodologických východiscích.

Příloha: tabulky č. 2 – účastníci odborných příprav - 2018

OSPOD	Počet	Osv.	Pěst.	PPPD
Blansko	2			2
Boskovice	7	2	5	
Brno	46	32	12	2
Břeclav	2			2
Hodonín	12	8	2	2
Ivančice	4	4		
Kuřim	2		2	
Kyjov	18	8	2	8
Mikulov	2		2	
Rosice	4	2		2
Slavkov u B.	2		2	
Šlapanice	6	6		
Tišnov	11	6	5	
Veselí n. M.	7		5	2
Vyškov	16	2	12	2
Znojmo	12	2	6	4
Židlochovice	2			2
Bučovice	0			
Mor. Krumlov	0			
Pohořelice	0			
Celkem	155	72	55	28

Skupina	Počet	Osvojitelé	Pěstouni	PPPD
1.	19	12	7	0
2.	17	4	5	8
3.	22	10	12	0
4.	22	14	8	0
5.	22	8	6	8
6.	17	12	5	0
7.	16	12	4	0
8.	20	0	8	12
	155	72	55	28



XVIII. celostátní seminář „Aktuální otázky péče o děti separované od rodičů“

Brno 26. – 27. 9. 2018

Seminář se konal pod záštitou Anny Šabatové, veřejné ochránkyně práv v sídle KVOP, Brno, Údolní ulice. Celkem se zúčastnilo semináře 134 osob. 11 zastupovalo MPSV a krajské úřady, 22 zástupců statutárních měst, 45 zástupců měst a obcí, 46 zástupců institucí a subjektů NRP a 10 pěstounů.

Po úvodním přivítání odborné garanta a ředitelky TRIADA-Poradenské centrum PhDr. Evy Rotreklové, byl seminář zahájen aktuálními příspěvky zástupců MPSV (Bc. Radek Šoustal), UMPOD (JUDr. Ing. Zdeněk Kapitán, Ph.D., Mgr. Stanislava Kopecká) a Veřejného ochránce práv (Mgr. Anna Šabatová, Ph.D., Mgr. Hana Zaplatílková). Po jednání v plénu pokračoval seminář prací v tematických workshopech, akreditovaném vzdělávání MPSV.

Příbuzenská pěstounská péče - možnosti a rizika
Doc. PhDr. Dana Štěrbová, Ph.D.

Metody a Techniky práce v situaci přemístění dítěte
Mgr. Taťána Šimečková,
Mgr. Gabriela Vykypělová

Základy podpory zdravé identity dítěte v NRP při práci s jeho minulostí
Mgr. Eva Pávková

Jedno dítě a dvě rodiny
Ing. Bc. Jiří Hort, Ph.D.

Praktické otázky práce s rodiči dítěte v PP
Mgr. Gabriela Lockerová

Přínosem pro společná jednání byl diskusní večer k problematice NRP a zejména závěrečná panelová diskuse o právní problematice (JUDr. Kristýna Fuchsová), příkladech dobré praxe v zahraničí (Jitka Pallas – Švédsko) a současné praxi v oblasti pěstounské péče příbuzných.

MY BACKPACK

Od roku 2015 probíhá výcvik odborných pracovníků v metody My Backpack, jehož autorkami jsou Bep van Sloten a Rinske Mansens z Holandska.

Během roku se uskutečnilo vzdělávání dvou skupin v Brně, dokončena byla skupina organizovaná v Táboře – zahájení v listopadu 2017. Lektorkami vzdělávacího programu jsou Mgr. Taťána Šimečková a Mgr. Gabriela Vykypělová, v roce 2018 absolvovalo výcvik celkem 41 absolventů ve dvou brněnských kurzech. Počet absolventů od roku 2015 dosáhl čísla 171. TRIADA-Poradenské centrum se v souladu s licencí nadále stará i o distribuci potřeb pro praktické využití metody. Z tohoto pohledu je patrné, že metoda je v praxi užívána, bylo distribuováno téměř 150 sad maňásků, baťůžků a emočních karet.

Tabulka č. 3 - Vzdělávání MY BACKPACK 2015 – 2018

ROK	1 sk.	2 sk.	3 sk.	4 sk.	Celkem
2015	18	18	17	14	67
2016	19	11			30
2017	16	21			37
2018	20	17			37
					171
Plán 2019	20	20			

Viktor Janč, koordinátor vzdělávání

HOSPODAŘENÍ ÚSTAVU 2018

Tabulky č. 4, 5 – Výdaje a výnosy 2018

Výdaje 2018		
Název účtu	Částka v Kč	% podíl
Materiál	166 619,85	3,65
Spotřeba energie	120 568,67	2,64
Opravy a udržování	8 682,00	0,19
Cestovné	133 620,00	2,92
Náklady na reprezentaci	268,00	0
Nakupované služby	1 219 232,04	26,68
Spotřebované nákupy a nakupované služby	1 648 990,56	36,08
Mzdové náklady hlavní PP	1 825 339,00	
Mzdové náklady DPČ	107 420,00	
Mzdové náklady DPP	286 940,00	
Sociální a zdravotní pojištění	663 001,00	
Mzdové náklady celkem	2 882 700,00	63,08
Silniční daň	3 800,00	
Správní poplatky a kolky	4 181,35	
Daně a poplatky	7 981,35	0,17
Ostatní pokuty a penále	5 000,00	
Bankovní poplatky, pojištění zaměstnanců	25 128,00	
Ostatní celkem	30 128,00	0,66
Výdaje celkem	4 569 799,91	100,00

Výnosy 2018	částka	% podíl
Příjmy ze vzdělávání	1 299 357,00	
Příjmy z prodeje materiálu	50 345,00	
Příjmy ostatní	39 850,00	
Příjmy celkem	1 389 552,00	29,22
Úroky daňové	10,55	
Úroky nedaňové	2 304,01	
Úroky celkem	2 314,56	0,05
Příspěvky od nadací (NTM)	303 587,00	
Státní příspěvek	2 372 983,72	
Příspěvky celkem	2 676 570,72	56,29
Dotace	686 824,00	14,44
Výnosy celkem	4 755 261,28	100,00

Zpráva o hospodaření za rok 2018

Za rok 2018 organizace dosáhla zisku 185.461,37 Kč; výše jmění (účet 911) k 1. 1. 2018 činilo 336.564,95 Kč; po rozdělení hospodářského výsledku (příděl do fondů, uspořená daň) budou vlastní zdroje v celkové výši 522 tisíc (viz příloha k daňovému přiznání)

Dosažený hospodářský výsledek byl v daňovém přiznání upraven o částky snižující a zvyšující základ daně, a to: částky zvyšující: pokuty a penále 5.000,--, daňově neuznatelné služby 2.006,--Kč a náklady na reprezentaci 268,--Kč, částka snižující: úroky na běžném účtu zdaněné srážkovou daní 2.304,--Kč; jako veřejně prospěšný poplatník organizace daň neodvádí, prostředky získané touto úsporou použije na krytí nákladů souvisejících s jejím posláním; způsob užití projedná správní rada na svém zasedání.

Kontrola zůstatků rozvahových účtů:

112 Materiál na skladě má zůstatek ve výši 12.584,--, vnitřním účetním dokladem IN00012 byly na tento účet z nákladů přeúčtovány nespotřebované metodické pomůcky do střediska 405 MyBackpack.

221 Bankovní účty

221/002 Podnikatelské konto Maxi
3709527399/0800 68.968,11 Kč

221/007 Spořicí účet Maxi
414-3709527399/0800 585.164,79 Kč

221/010 Podnikatelské konto Klasik
4733532379/0800 437,73 Kč

bankovní účty celkem 654.570,63 Kč

335 Pohledávky za zaměstnanci vykazuje zůstatek 9.000,- -Kč. Dle sdělení účetní firmy se jedná o zálohy na drobné nákupy (provoz) a proplácení přímé podpory klientům, které se neváží k danému roku a vyúčtování provedeno nebylo. V závěru kalendářního roku mají být všechny zálohy vyúčtovány; opatření pro rok 2019: zálohy budou vyúčtovány.

384 Výnosy příštích období: 290.952,29 Kč se skládá ze dvou částek, a to z nevyčerpaného zůstatku státního příspěvku střediska 303 Náhradní rodinná péče = 130.952,29 Kč (doklad IN-00013) a z příspěvku Nadace Terezy Maxové na rok 2019: 160.000,-- Kč , které byly poukázány na účet organizace (doklad BS-000012). Organizace nevykazuje závazky po lhůtě splatnosti. Součástí této zprávy jsou tabulkové přehledy o hospodaření středisek, struktura nákladů a výnosů, účet 518 Nakupované služby dle jednotlivých analytik.

V Brně dne 22. března 2019
Ing. Dagmar Moučková - revizor

Personální obsazení

- **Správní rada ústavu**

JUDr. Blanka Holá - předsedkyně
MUDr. Marcela Smékalová – členka
PhDr. Hana Thielová - členka

- **Revizorka ústavu**

Ing. Dagmar Moučková

- **Ředitelka, statutární zástupce**

PhDr. Eva Rotreklová

- **Zaměstnanci**

Ing. Bc. Jiří Hort, PhD – sociální pracovník, lektor
Mgr. Viktor Janč - koordinátor vzdělávání
Mgr. Hana Jeřábková - sociální pracovnice, lektorka
Mgr. Gabriela Lockerová – sociální pracovnice, lektorka
Miriam Pallová, DiS – sociální pracovnice
Mgr. Eva Valentová – sociální pracovnice
Mgr. Lenka Vyzourková – sociální pracovnice

- **Účetní firma**

ÚČTO – Ing. Marie Kozlová

- **Externí spolupracovníci**

PhDr. Svatoslava Kalábová - psycholožka
Marie Jílková - sociální pracovnice
Mgr. Eva Pávková – psycholožka, lektorka
MUDr. Ivana Ryglová
- ředitelka Dětského centra Jihlava, lektorka
Ing. Kateřina Djak - projektová manažerka
Doc. PhDr. Dana Štěrbová, Ph.D
– odborná konzultantka, lektorka

- **Supervizoři**

Jitka Pallas
Mgr. Milan Pilát, Ph.D

Programové zaměření 2019 – 2020

Odborná příprava osvojitelů, pěstounů a pěstounů na přechodnou dobu

- pokračování příprav v rámci smlouvy s Jihomoravským krajem = 7-8 skupin ročně
- stabilizace lektorského týmu
- aktualizace metodiky a forem práce
- spolupráce s KrÚ a orgány SPOD

Doprovázení a odborné služby při výkonu PP/PPPD

- služby doprovázení zahrnují i doprovázení rodičů dítěte v PP/PPD
- zvýšení kapacity - 60 (65)
- důraz na kvalitu
- rozšíření týmu klíčových pracovníků
- zavedení a ověření pozice specialisty-mentora
- důraz na spolupráci s orgány SPOD

Doprovázení a odborné služby pro rodiny s osvojeným dítětem

- individuální poradenství – zvýšení kapacity

- skupinová setkání + vzdělávání „klubová setkání“
- multikulturní témata

Vzdělávání

- My Backpack - 1- 2 skupiny ročně
- stávající vzdělávací programy dle zájmu („na klíč“)
- akreditace vzdělávacích programů n a MPSV
- celostátní seminář Aktuální otázky péče o děti separované od rodičů - září 2019, 2020

Personální zajištění

- rozšíření týmu klíčových pracovníků a jejich zapracování
- zavedení pozice specialisty-mentora
- stabilizace lektorského týmu odborných příprav
- rozšíření lektorského týmu pro vzdělávání pěstounů a pracovníků SPOD
- organizační a administrativní pracovník – administrátor projektů

Eva Rotreklová,
ředitelka TRIADA-Poradenské centrum, odborný garant