

AKTUÁLNÍ OTÁZKY  
PÉČE O DĚTI SEPAROVANÉ  
OD RODIČŮ

SBORNÍK Z XIV. CELOSTÁTNÍHO SEMINÁŘE

„PATNÁCT LET SE ZÁKONEM  
O SOCIÁLNĚ-PRÁVNÍ OCHRANĚ DĚTÍ“

BRNO, 23. – 24. 9. 2015



TRIADA

PORADENSKÉ CENTRUM

Seminář Aktuální otázky péče o děti separované od rodičů organizuje  
TRIADA-Poradenské centrum, z. ú.



© TRIADA – Poradenské centrum, z. ú., 2015, All rights reserved

---

**Na přípravě XV. celostátního semináře se podíleli:**

Odborný garant: Eva Rotreklová

Organizace: Viktor Janč

a další zaměstnanci a externí spolupracovníci TRIADA-Poradenské centrum z. ú.

# Obsah

---

## XIV. celostátní seminář

Eva Rotreklová, TRIADA – Poradenské centrum, Brno . . . . . 7

## Úvodní slovo veřejné ochránkyně práv

Anna Šabatová, Veřejná ochránkyně práv ČR . . . . . 8

## Mezníky - reflexe období 2000 – 2015 aneb „Náhradní rodinná péče včera – dnes a zítra“

Eva Rotreklová, TRIADA – Poradenské centrum, Brno . . . . . 11

## Principy práce s ohroženým dítětem a rodinou ve Švédsku

Jitka Pallas, Stockholm. . . . . 14

## Aktuální otázky ochrany práv dětí

Kateřina Šlesingerová, ředitelka odboru ochrany práv dítěte MPSV ČR . . . . . 21

## Názor a zájem dítěte

Eva Pávková, ÚMPOD Brno . . . . . 31

## Workshop na téma: Síťování-inspirace- spolupráce

Věra Bechyňová, STŘEP - České centrum pro sanaci rodiny, z. ú. . . . . 32

Doprovázení výkonu pěstounské péče Lektoři: Jiří Hort, Jiří Kopriva, TRIADA – Poradenské centrum, Brno. . . . .	40
Doprovázení při výkonu pěstounské péče na přechodnou dobu, role klíčového pracovníka Eva Rotreklová, TRIADA – Poradenské centrum, Brno. . . . .	42
Aktuálna situácia v náhradnej starostlivosti na Slovensku Danka Pukancová, Ministerstvo práce, sociálnych vecí a rodiny SR . . . . .	46
Náhradní rodinná péče v soudní praxi Libuše Kantůrková, Sdružení opatrovnických soudů . . . . .	48
Zákon o zvláštních řízeních soudních v praxi po necelých dvou letech jeho účinnosti Renáta Šínová, Právnická fakulta UP Olomouc. . . . .	54
Co bych změnil na úpravě osvojení v NOZ Petr Sedlák, Krajský soud Brno. . . . .	61



Zahájení XV. celostátního semináře dne 23. 9. 2015 – Kongresový sál KVOP Brno

## **XIV. celostátní seminář**

---

**Eva Rotreklová, TRIADA – Poradenské centrum, Brno**

Seminář, který pořádá TRIADA – Poradenské centrum jako akreditovaná vzdělávací instituce, se letos konal v Brně už po patnácté a souvislost s patnácti lety existence zákona o sociálně právní ochraně dětí je více než zřejmá. Když jsme připravovali v roce 2001 setkání lektorských týmů k tématu odborných příprav pěstounů a osvojitelů, netušili jsme, že zakládáme tradici každoročních setkání odborníků k širším tématům péče o děti umístěné mimo rodičovskou péči. Za tu dobu se seminář stal významnou odbornou akcí, jejíž program se vždy soustředí na aktuální témata péče o ohrožené děti, systematicky rozvíjí téma otázky změn v systému a přináší náměty k zavádění nových přístupů a metod do praxe. K tradicím semináře patří i místo konání semináře a jsme vděční také za to, že záštitu opět přijala veřejná ochránkyně práv, paní Anna Šabatová.

Důraz v programu letošního ročníku byl kladen na reflexi uplynulých patnácti let, kdy se systém sociálně právní ochrany postupně měnil, rozvíjely se nové formy a metody práce a zvyšovala se kvalifikace pracovníků. Současně jsme také chtěli nabídnout prostor pro diskusi ke koncepčním otázkám a dalšímu směřování v oblasti péče o ohrožené děti. Prezentované zkušenosti odborníků z praxe, záměry ke změnám koncepčním, metodickým i legislativním a také náměty ze zahraničí, poskytly řadu podnětů pro diskusi na plénu i pro využití v praxi.

XV. ročníku semináře se zúčastnilo 210 odborných pracovníků veřejné správy, dětských domovů, dětských center, zdravotnických i školských zařízení a organizací poskytujících odborné služby v oblasti sociálně-právní ochrany dětí. Věříme, že v průběhu setkání získali další náměty pro svou každodenní práci a vydávaný sborník jim v tom může být užitečným pomocníkem.

Děkujeme všem účastníkům, lektorům a hostům za jejich aktivní účast a těšíme se na další setkání 21. – 22. září 2016 opět v Brně.

# Úvodní slovo veřejné ochránkyně práv

---

**Anna Šabatová, Veřejná ochránkyně práv ČR**

Vážené dámy a vážení pánové,

Eva Rotreklová mě poprosila, abych se zamyslela nad 15 lety uplatňování zákona o sociálně-právní ochraně dětí v činnosti veřejného ochránce práv. Udělala jsem to ráda. Všichni v tomto sále víte, že zákon o sociálně-právní ochraně dětí má číslo 359/1999. Asi ale nebudete vědět, že zákon o veřejném ochránci práv má číslo 349/1999. To znamená, že tyto dva zákony poslanecká sněmovna pravděpodobně přijala na jedné schůzi.

Ochránce a jeho kancelář začali pracovat až v roce 2001, protože se dlouho nedařilo zvolit ochránce ani jeho zástupce. Trvalo to rok, než byl v prosinci roku 2000 ochráncem zvolen JUDr. Motejl, a já jsem byla zástupkyně zvolena koncem ledna 2001.

Od té doby jsme se fakticky a prakticky věnovali agendě, která se týkala rodiny. Zabývala jsem se v mnoha případech ochranou práv dětí a také přiměřeností či nepřiměřeností a vhodností zásahů státních orgánů do života rodin. Dodnes je to jedna z našich stěžejních agend. Každý by to mohl mít za úplně samozřejmou věc, ale není to tak. Někdy v roce 2004 mi například kolegové slovenského ochránce řekli, že se touto agendou vůbec nezabývají, protože to je přece otázka soudů. Opomněli celou oblast sociálně-právní ochrany dětí vykonávanou úřady, říkali, že se touto agendou prostě nezabývají. My jsme se jí věnovali od začátku, od počátku jsme také byli v kontaktu s vámi - s orgány sociálně-právní ochrany dětí. Někdy se naše vztahy vyvíjely poměrně dramaticky, ale nikdy nešlo o oblast, která by nás nezajímala. Část případů, které se týkají rodiny a dětí, spadá do působnosti ochránce, část nikoliv. Buď tedy ověřujeme, jak postupují orgány sociálně-právní ochrany dětí, nebo pouze poradíme a žadatele odkážeme jinam. Od počátku jsme si přitom vyměňovali zkušenosti s neziskovým sektorem – s TRIADOU – a občanskými poradnami. Připravili jsme také letáky s návody, třeba k výživnému pro děti, určování otcovství nebo úpravě styku dětí s rodiči. Tak se snažíme pomoci i v případech, jimiž se přímo zabývat nemůžeme - například určení výživného nadále představuje soukromoprávní záležitost, o níž rozhodují soudy.

Role ochránce je naopak zřejmá v případech postupu orgánu sociálně-právní ochrany dětí při odebrání dětí z rodiny nebo úpravě styků rodičů s dětmi. Počet stížností podaných ochránci v této oblasti stále roste. Prvním rokem to bylo 68, další rok již přes 100, dnes je to 272 podnětů ročně. Tím rozhodně nechci říci, že se situace zhoršuje. Stoupající číslo vypovídá spíše o něčem úplně jiném, totiž o tom, že si stále více lidí uvědomuje, že se na ochránce může obrátit.

Samotné hodnocení by jistě vydalo na několik přednášek. Toto má být jen patnáctiminutové zamyšlení. Připomenu proto, že když jsme začínali, byla situace



odlišná od té současné. Zapomíná se na to, ale tehdy nebyly zřejmé zásady vyplývající z Úmluvy o právech dítěte, přestože byla dávno platná a účinná, ani z evropské Úmluvy o ochraně lidských práv a základních svobod. Orgány sociálně-právní ochrany dětí vůbec nebyly zvyklé promítat zásady vyplývající z úmluv do své práce, protože se neprojevovaly v samotném textu českého zákona o sociálně-právní ochraně dětí. Rodina jako celek také nebyla v centru pozornosti.

Připomněla bych, že první organizací v ČR, která se zabývala sanací rodiny a v praxi uplatňovala pravidlo, že rodině je nutno pomoci, aby znovu obnovila svou funkci, byla organizace STŘEP, myslím již v roce 1999. Pokud si pamatuji, druhou organizací, která začala pracovat s rodinami, byla právě TRIADA (respektive její předchůdkyně Trialog). Dlouho to byly jediné organizace v celé republice, které se podpoře rodin věnovaly.

Teprve v poslední době je podpora rodiny službou, kterou lze nalézt i jinde. To je dobré připomenout. Dříve se totiž ohrožení dítěte velmi často řešilo tak, že se odňalo z rodiny, ale dál se prakticky nedělo nic. Dítě se umístilo do zařízení a dál už ve spise nebylo nic – žádné známky práce s rodinou. Rovněž bylo běžné uvažovat tak, že pěstoun je o něco lepší než rodiče, tak děti prostě zůstanou u pěstounů. Princip ochrany rodiny, zásada, že děti a rodiče k sobě patří a že je třeba udělat všechno pro to, aby se děti mohly vrátit do rodiny, nebyla zvnitřněná většině pracovníků. Dost běžně byli rodiče zbavováni rodičovské odpovědností a bylo těžké prosadit myšlenku, že to neznamená, že se dítě nemůže s rodiči stýkat. Vedli jsme na to šetření, šli jsme vlastně i proti názoru soudu, tehdy v tom byl naprostý zmatek. Dnes ty věci poměrně přesně upravuje zákon o sociálně-právní ochraně dětí.

Urazil se tak od té doby, podle mého názoru, velký kus cesty. Je opravdu užitečné poodstoupit a nějakou dobu nebýt úplně v centru dění, abyste potom viděli, že se něco opravdu změnilo. To se mně stalo, když mi v roce 2007 skončil mandát zástupkyně veřejného ochránce práv a začala jsem působit jinde. Do úřadu jsem se vrátila, i pro mne poněkud nečekaně, v roce 2014.

Tím nechci říct, že jsem se v mezidobí přestala zajímat o téma dětí a rodin. Vyučovala jsem na Katedře sociální práce Univerzity Karlovy a předávala jsem své zkušenosti, ale nebyla jsem úplně v centru dění, nevěděla jsem, jak vypadá struktura podnětů k ochránci, neznala jsem jejich obsah. A je to doba, kdy se do určité míry zhodnotila stanoviska ochránce, který možná jako jeden z prvních v České republice, a možná dříve než Ústavní soud, pracoval s judikaturou Evropského soudu pro lidská práva. Byly to ovšem i některé důležité nálezy Ústavního soudu a především také známé rozsudky Evropského soudu pro lidská práva, které Českou republiku přinutily zabývat se problémem hlouběji. A nesmíme zapomenout ani na sjednocující stanovisko Nejvyššího soudu o nepřijetí odnětí dítěte rodičům pouze z bytových důvodů.

Systém se tedy začal proměňovat pod tlakem všech těchto aktérů a také mnoha aktérů zdola, kteří se začali propojovat. Tak se začal vytvářet jiný přístup, jiná

kvalita, která se také promítla do velké novely zákona o sociálně-právní ochraně dětí a do nového občanského zákoníku. Principy zakotvené v Úmluvě o právech dítěte a v judikatuře Evropského soudu pro lidská práva tak dnes mají pracovníci také přímo v zákonech, což jim samozřejmě do značné míry usnadňuje práci.

Jedna z mých zajímavých zkušeností (nepůjde o čísla, ale spíše o pocit): Podepisuji všechny zprávy o šetření, které od nás odcházejí, tedy ty, kde se zahajuje šetření, protože se věc nepodařilo vyřešit jinak. Je to více než 100 případů ročně (v dané oblasti) a je zřejmé, že se struktura podnětů proměnila. Daleko méně často se objevují stížnosti právě na odnětí dětí. Řekla bych tedy, že si již orgány sociálně-právní ochrany dětí skutečně zvnitřnily to, že se s rodinou pracuje, že se doprovází, že se hledají smírná řešení (někdy také i dobrovolné umístění dítěte do zařízení doprovázené prací s rodinou).

Významně však stoupl podíl podnětů, v nichž se zračí konflikt v rodině, obvykle porozvodový spor o děti, převážně manželů, někdy prarodičů. To jsou samozřejmě znamení doby, nevím jak to teď nazvat. I tam však cítím, že zákon stanovil některé zásady, pravidla a opatření, která musí orgán vyčerpat, než sáhne k invazivnějšímu zásahu. To vám, myslím, pomáhá. Proto velmi často konstatujeme, že úřad nepochybil a udělal vše, co bylo v jeho silách, a citujeme onu známou větu Evropského soudu pro lidská práva (Pedovič proti České republice, č. 27145/03): „Povinnost státních orgánů přijmout opatření umožňující realizaci rodinného života však není absolutní, nespočívá v povinnosti dosáhnout určitého výsledku, ale v povinnosti vyčerpat všechna opatření, která od něj bylo možné v daném případě rozumně očekávat.“ Jinými slovy, úřady musejí udělat vše pro to, aby došlo ke smíru, ale neručí za výsledek, protože jsou to pořád rodiče, kteří tu základní situaci ovlivňují.

Přetrvávají však i velké systémové problémy. Stát se dosud neodhodlal sjednotit systém péče o děti v zařízeních pod jednu střechu. V posledních letech vzrůstala také chudoba, která významně zasahuje do osudů rodin. Přesto, nebo právě proto, zatím nemáme dostatečné nástroje řešení – dosud není zákon o sociálním bydlení. Bez ohledu na sjednocující stanovisko Nejvyššího soudu, že se děti nemají odnímat z bytových důvodů, je tak velmi pravděpodobné, že řada dětí končí v zařízeních (byť „na dohodu“) právě z důvodu bytové nouze. V celé republice také zatím není dostatečná a dostupná síť sociálních služeb všech typů - služby mohou být velmi různé, každá rodinná situace je jiná. Vy jako pracovníci byste měli mít k ruce vějíř nabídky, abyste mohli každou situaci řešit s expertní podporou. Doufejme, že i to se zlepší.

Děkuji Vám za pozornost a přeji Vám mnoho sil ve vaší nelehké, ale důležité práci.

# **Mezníky - reflexe období 2000 – 2015**

## **aneb „Náhradní rodinná péče včera – dnes a zítra“**

---

**Eva Rotreklová, TRIADA – Poradenské centrum Brno, z. ú. Brno**

### **VČERA.....situace před rokem 2000**

- zájemci o přijetí dítěte do osvojení nebo do PP neměli povinnost odborné přípravy
- někde pouze dobrovolná účast na diskuzních skupinách, případně ani to ne
- minimální – téměř žádný - rozdíl mezi pěstounskou péčí a osvojením
- tzv. právně volné dítě – t. j. rozhodující pro volbu formy byla pouze právní situace dítěte
- časté „uvolňování dětí do adopce, prostřednictvím „zbavení rodičovské zodpovědnosti“, resp. „nezájmu rodičů“
- do pěstounské péče v jedné rodině byl svěřován postupně větší počet dětí – 6-10
- vztahy a vazby dítěte s původní rodinou nebyly podporovány, resp. byly záměrně zpřetrhávány – děti byly svěřovány do PP vzdáleném od místa bydliště rodičů
- s rodinou umístěného dítěte nikdo nepracoval – cílem byla PP „navždy“
- osvojenému dítěti se nesdělovaly informace o jeho původu a rodině, často bylo zatajováno samo osvojení
- osvojitelé a zejména pěstouni měli možnost další spolupráce a odborné podpory, ale využívali ji až v krizových situacích, když si nevěděli rady s výchovou dítěte.

### **DNES.....2000–2015**

#### **Mezníky a změny odborná příprava na přijetí dítěte do rodiny pěstounská péče na přechodnou dobu**

- podpora zachování vztahů a vazeb dítěte s rodiči a širší rodinou
- profesionalizace pěstounské péče – odborné doprovázení při výkonu PP – dohody
- multidisciplinární formy práce
- individuální plány ochrany dítěte – případové konference.
- Odborná příprava na přijetí dítěte do rodiny (od roku 2000)

#### **Záměr, cíl**

- zprostředkovat náhled na vývojové potřeby dítěte ve vztahu k osvojení
- orientace v systému SPOD
- vybavení pro rozhodnutí o přijetí konkrétního dítěte
- sdílení motivace ve skupině
- PPPD – získání základních kompetencí pro profesionální výkon péče

### **Přínos – změna**

- snížení rizika konfliktu potřeby a motivace pečujících osob a svěřeného dítěte
- posílení výchovných kompetencí pečujících osob
- přijetí a sdílení osvojení v rodině
- spolupráce s rodiči a rodinou dítěte v pěstounské péči

**Výsledek: snížení rizika „nepřijetí“ dítěte v pěstounské rodině a pozdějšího odmítnutí dítěte.**

### **Pěstounská péče na přechodnou dobu**

#### **Záměr, cíl**

- podmínka pro neumístování dětí do ústavní péče
- individuální péče o dítě v krizovém v rodinném prostředí pěstounů
- základ vztahové vazby
- vytváření podmínek pro návrat dítěte do rodiny a udržování vztahů v dospělosti

### **Přínos – změna**

- novorozenci, kojenci - vývoj dítěte bez opoždění, základ vztahové vazby
- zvládnutí separačního traumatu
- dobrá spolupráce s rodiči a rodinou umístěného dítěte – větší šance na návrat dítěte do rodiny
- děti v krizovém umístění, v dlouhodobě nepříznivé situaci – „oddechový čas“

**Výsledky: zlepšení podmínek pro vývoj dítěte v individuální péči, snížení rizik vyplývajících z kolektivní péče zejména v raném dětství.**

### **Podpora zachování vztahů a vazeb dítěte s rodiči a širší rodinou (novela 2012)**

#### **Záměr, cíl**

- prevence poruch vztahové vazby
- znalost kořenů a rodinné historie
- budování a posilování vztahové sítě dítěte
- otevřenost a důvěra ve vztazích

### **Přínos – změna**

- zlepšení podmínek pro psychosociální vývoj dítěte zejména v období dospívání
- zvyšování počtu dětí v PP, které udržují vztahy s rodiči, sourozenci
- zlepšení dovedností pěstounů v komunikaci s rodiči, ztráta obav
- sdílení osvojení a historie osvojeného dítěte – posílení vztahů v rodině

**Výsledek: snížení rizika poruchy vztahové vazby a nepřijetí vlastní životní historie.**

## **Profesionalizace pěstounské péče – odborné doprovázení – dohody (novela 2012)**

### **Záměr, cíl**

- péče a výchova dítěte se specifickými potřebami – specifické výchovné metody, znalosti a dovednosti
- změny v rodinném systému pěstounů
- reflexe role pěstouna
- řešení krizových, konfliktních a závažných situací – včas a kvalifikovaně
- vytváření podmínek pro spolupráci s rodiči dítěte
- Přínos – změna
- „nejsem na to sám“ – posilování jistoty pěstounů
- doprovázení - odbornost, důvěra a respekt
- poskytování a přijímání zpětné vazby
- do systému vstupují další kvalifikovaní profesionálové systému SPOD
- zvýšení výchovných kompetencí pěstounů
- dobrá spolupráce pěstounů s rodinou umístěného dítěte

**Výsledky: zvýšení kvality pěstounské péče s důrazem na psychosociální potřeby svěřeného dítěte, rozvoj profesionální práce - pěstouni, klíčoví pracovníci, doprovázející organizace, pracovníci OSPOD.**

### **.....A ZÍTRA**

#### **Hlavní úkol: prevence umístění a separace dítěte a rodičů**

- práce s rodinou dítěte před a po umístění - včas – kvalifikovaně – multidisciplinárně
- příprava dítěte a rodičů na umístění (mimo urgentní případy)
- rozvoj pěstounské péče na přechodnou dobu
- systematická kvalifikovaná práce na udržení a posílení vztahové sítě umístěného dítěte
- metodická a metodologická podpora profesionálů
- zvyšování kvalifikace všech pracovníků v systému sociálně právní ochrany dětí!

# Principy práce s ohroženým dítětem a rodinou ve Švédsku

---

**Jitka Pallas, Stockholm**

Jmenuji se Jitka Pallasová a jsem dětská psychologka a psychoterapeutka, s praxí převážně klinickou v oboru psychiatrie pro děti a mládež. Od roku 1977 žiji a pracuji ve Švédsku, kde jsem začátkem let osmdesátých psychologii vystudovala.

Začátkem devadesátých let jsem více méně náhodou navštívila tehdejší dětský domov v Nemyšli a tam se po letech setkala s paní Boťovou a s paní Grulichovou, mými přítelkyněmi z dob studií v Čechách.

Zůstaly jsme v kontaktu a poté, co ony založily soukromý dětský domov v Korkyni u Slap měla naše setkání čím dál tím víc charakter konsultativní. Kolem roku 2000 jsem z rodinných důvodů pobývala v Čechách častěji a tehdy jsme se s paní Boťovou, ředitelkou DDK, dohodly na pravidelné supervizi zaměstnanců dětského domova.

Od roku 2001 do konce roku 2012 jsem přibližně sedmkrát do roka dojížděla do Korkyně jako supervizor pracovního týmu.

Od roku 2007 spolupracuji s paní doktorkou Rotreklovou a s poradním střediskem Triada. Od roku 2012 dojíždím do České republiky čtyřikrát ročně, působím jako konzultant střediska Triada a DDK, a jako supervizor současné ředitelky DDK paří Terezy Jandové. Jsem také členkou SR DDK.

Letos mne paní doktorka Rotreklová požádala, abych se vám pokusila popsat mé reflexe za posledních deset /patnáct let práce s ohroženými dětmi v Čechách a ve Švédsku.

Měla jsem, a mám možnost sledovat změny v péči o ohrožené děti v České republice, ovšem jen z poměrně úzkého zorného pole. Moje znalost problematiky ohrožených dětí v České republice je pochopitelně značně omezena a předem se vám omlouvám, jak za různé nepřesnosti věcné, tak i jazykové.

Jako podklad pro zamýšlení nad prací v České republice. bych vám ráda popsala práci s ohroženými dětmi ve Švédsku, a to z mého pohledu klinické psychologky. Nikdy jsem nepracovala přímo na sociálním úřadě, ale práce dětského psychologa ve Švédsku je úzce spojena s prací sociálních služeb.

Od devadesátých let jsem zaměstnána na ambulantním psychiatrickém středisku pro děti a mládež ve Švédsku, napřed v Uppsale, kde jsem s rodinou žila do roku 2002, a posléze ve Stockholmu, kde stále žiji a pracuji.

Psychiatrická střediska pro děti a mládež jsou ve Švédsku součástí zdravotnické sítě, organizované podle krajů. Ve Stockholmském kraji je 13 ambulantních středisek, kde pracují převážně kliničtí psychologové, **socionomové s klinickým zaměřením** (často na rodinnou problematiku), psychiatři s kvalifikací pro děti a mládež a specializované zdravotní sestry. Střediska se věnují těhotným ženám, dětem od 0 do 18ti let a rodičům, kteří hrají v naší práci tu nejpodstatnější roli.

Střediska mají k dispozici mobilní týmy, které kromě práce v rodině, pracují intenzivně terapeuticky s rodinami i ve svých střediscích.

Hospitalizace dětí mladších 10-12 let prakticky neexistuje a hospitalizace dětí starších je velmi krátkodobá. Počet pohotovostních lůžek na Stockholm (milion obyvatel) je přibližně deset, plánovaných hospitalizací kolem dvaceti. Stockholmská organizace má také k dispozici několik specializovaných jednotek, např. konzultační týmy vůči dětským nemocnicím.

Každému léčení/ terapeutickému zákroku, či medikaci/ předchází anamnestický pohovor a zmapování situace dítěte. Při rozsáhlejším šetření je často třeba spolupráce se sociálním úřadem. Sociální úřady mají i povinnost a možnost, na příklad u dětí s diagnózou autistického spektra, najít řešení jak situaci dítěte podpořit, a tak i zlepšit eventuální léčení. Zároveň máme – jako v České republice – všichni my, kteří se při výkonu povolání setkáme s ohroženým dítětem povinnost oznámit situaci sociálnímu úřadu. (Povinnost byla zpřísněna výnosem z roku 2014, kdy oznamovateli nepřísluší "zkoumat" stupeň či pravdivost podezření – to je úkol sociální služby). V praxi dětské psychiatrie se na sociální úřad obrácíme z podobných důvodů velmi často.

Naše práce spočívá v první řadě v posouzení, diagnostice a léčbě, která je podmíněna spoluprací se sociální službou, se školou a s **dalšími zařízeními, v nichž se dítě nalézá, tedy v multidisciplinárním přístupu.**

V menších obcích a v krajích mimo velká města (Stockholm, Göteborg, Malmö) spolupracují často zaměstnanci pomocí **pravidelných multidisciplinárních výborů**, např. se zaměřením na rodinné násilí, i sexuální zneužívání dětí. V podobných výborech je zastoupena i policie.

Psychiatrická expertiza je rovnocenným partnerem, zároveň s povinností dodat sociálnímu úřadu podklady, nutné pro posouzení situace dítěte v ohrožení.

**Multidisciplinární řešení je dnes zakotveno ve směrnících dětské psychiatrie natolik, že je od minulého roku řízeno i rubrikou v /chorobopisu/ zprávě/ pacienta.**

Hlavní cíl práce dětského psychologa je pochopitelně zmírnit eventuální trápení dítěte a v tom se může mé posouzení lišit od posouzení sociální pracovnice.

**Děti v ohrožení jsou často děti traumatizované** a naší prací je mimo jiné posoudit, jak hluboké trauma je, jak je dítě prožívá, a jak mu může být nejlépe pomoheno. Multidisciplinární spolupráce pomáhá hledat řešení překlenující zodpovědnost a působení jednotlivých aktérů či institucí. /Dnes odpoledne vám mohu poskytnout konkrétní příklady/.

Pro dětského psychologa i pro posouzení zákroku ze strany sociálních služeb je důležité zdůraznit, že mnoho **psychiatrických diagnóz souvisí s traumaty prožitými v dětství, a mnoho symptomů, které vedou k neuropsychiatrické diagnóze se také kryje s chováním traumatizovaného dítěte.** Laskavé prostředí a fungující blízké emoční vztahy jsou nejlepší záruka salutogenního vývoje všech dětí, i těch ev. psychicky nemocných. Někdy je ovšem potřeba i dalšího specifického léčení dítěte, které se neobejde bez podpory rodičovských schopností ze strany sociálních služeb.

(příklad – delší psychoterapie dítěte, dejme tomu jednou týdně po dobu jednoho roku, vyžaduje současně léčení jeho rodičů. Někdy je třeba podpory rodičů ze strany sociálních úřadů, aby dítě mohlo léčení podstoupit. Odpoledne se můžeme podívat na podobné konkrétní případy z mé praxe)

Práce specialisty ve střediscích se za léta mého působení posunula směrem k přesnější diagnostice a k nové medikaci. V osmdesátých a v devadesátých letech byla prevence součástí zaměření psychiatrických středisek a multidisciplinární spolupráce spočívala i v konsultativních úkolech psychiatrie vůči školám a sociálním službám. Psychiatrie měla i za úkol supervize některých komplikovaných pěstounských rodin. Tyto úkoly na sebe převzaly sociální služby samy.

## **Principy práce s rodinou**

Význam biologické rodiny dítěte se prolíná prací nás všech.

**Pro všechny, kteří ve Švédsku pracují s dětmi, je dítě v centru a zároveň jako neodlučitelná součást rodiny** hlavním zákonem a zřetelem.

Práce sociálních služeb vychází vždy z **dětské perspektivy** a od roku 1997, kdy byl zákon o sociální službě upraven podle listiny OSN o dětských právech, je **dětská perspektiva** zakotvena na všech stupních pomoci či zákroku ze strany úřadu. Tento pojem (dětská perspektiva) odpovídá pojmu "dětský zájem" v české literatuře zákona. Švédský zákon konkretizuje: Všechny zásahy ze strany sociálních úřadů mají dokumentovat tři různé úhly pohledu **na potřeby dítěte**: úhel dospělý, úhel společenský a pohled dítěte, tedy nikoli pouze názor dospělého, "co by pro dítě mohlo být prospěšné" (od r. 2001). **Tato změna znamená, že děti je vždy třeba vyslechnout.**

Na základě této změny vznikla nutnost pro sociální úřady samotné vypracovat způsoby, jak s dětmi hovořit. Víme, že děti, které jsou předmětem péče sociálních úřadů mají komplikované vztahy jak k dospělým, tak autoritativním orgánům



a není snadné je vyslechnout. Vědecké práce v rámci sociálních služeb se zaměřily na zkoumání, jak přistupovat k otázce pohovoru s dětmi.

Hlavním cílem práce s rodinou pro sociální úřad je tedy pomoci rodině, aby se mohla o dítě lépe postarat. I přes to, že odebrání dítěte je někdy nezbytný zákrok, je odebrání, a hlavně následné eventuální umístění dítěte mimo jeho rodinu, považováno spíše za selhání příslušných úřadů a institucí. Jakýkoli zásah či péče se v první řadě snaží být dobrovolnou spoluprací s rodinou. Tento pohled je podložen dlouholetým výzkumem i praxí.

I z národohospodářského hlediska je dítě, umístěné mimo vlastní rodinu, větší ekonomická zátěž jak v dětství, tak posléze v dospělosti. Všechny zákroky společností v podobě sociální a psychologické podpory znamenají pro společnost menší náklady než jedinec, neschopný ve společnosti fungovat.

**S úpravou zákona o nutnosti dětské perspektivy začala sociální služba vyvíjet vlastní specifické metody přístupu k dětem a oblast péče o ohrožené děti se strukturalizovala.** Mnoho obcí ve Švédsku nabízí účast ve skupinách pro rodiče s problémy alkoholismu, i užívání drog a jejich děti se účastní skupin vlastních. Obdobné skupiny existují pro rodiny s psychiatrickou problematikou, kdy rodiče trpí depresemi i psychózou, dále pro děti, jejichž rodiče spáchali sebevraždu a nebo pro ty, **které se nalézají v těžké porozvodové situaci. V posledních letech se nabízejí i rodičovské skupiny pro zlepšení komunikace dítě/rodič.**

**Sociální služby pracují podle modelu BBIC / "potřeby dítěte v centru",** tzv trojúhelník/, který vznikl od devadesátých let právě jako nástroj k lepší účasti dítěte při posuzování jeho situace a při rozhodování i zákroku. Model se inspiroval mimo jiné anglickými modely /Frame work for Assessments of Childrens in Need and their Families a Looking After Children System/ a teoreticky je mimo jiné zakotven v teoriích o ranné citové vazbě /attachment/.

Je-li třeba **dítě umístit do náhradní rodiny je spolupráce s rodinou původní základem.** Spolupráci lze zrušit jen nařízením soudním, a to ze specifických důvodů, (jakož i někdy nutný zákaz styku s rodiči).

**Po třech letech mohou pěstouni požádat o rodičovskou péči, ale i po té je předpoklad spolupráce s rodinou původní.** Sociální služby usilují v první řadě o umístění dobrovolné a náhradní rodina se hledá v nejbližší sociální síti dítěte.

Ve Švédsku **neexistují dětské domovy jak je známe z České republiky.**

**Pro děti a mládež nad 13 let existují malé instituce pro "mládež s narušeným chováním".** V poslední době se otevřely domovy pro osamělé

## **uprchlické děti, tedy často ve věku nad 15 let, ale i u těch je hlavním cílem umístit dítě do rodiny.**

Jak tedy pracuje sociální úřad v případě ohrožení dítěte? V podobné situaci se zahájí řízení a sociální pracovníci navštíví rodinu. V některých obcích existuje pohotovostní tým, který v případě nutnosti okamžitého odebrání pracuje s rodiči, aby zmírnil krizi rodičů a tím umožnil následnou spolupráci.

Šetření o situaci dítěte podle zmíněného modelu směřuje v první řadě k "péči o rodinu". V případě podezření z vážného selhání rodičovských schopností pracuje sociální úřad podle předem daného programu. Program spočívá v 15ti strukturovaných setkáních jak individuálních (dítě i rodiče zvlášť, podle věku dítěte) i integrovaných. Model je vypracován na základech KBT, vývojové psychologie a dalších pedagogicko-psychologických přístupů a obsahuje i různé formy informace o právech dítěte apod. V případě rodinného násilí se pracuje i podle modelu kontroly a zvládnání agrese. Na programu pracují ti zaměstnanci sociálního úřadu, kteří mají alespoň základní psychoterapeutické vzdělání.

Hlavní povinností sociálních služeb je ochránit dítě a někdy je třeba dítě umístit v náhradní rodině. Pouze 1% dětí umístěných je umístěno proti vůli rodičů. Velmi malé děti jsou přednostně umístěny spolu s rodiči. Náhradní rodina se jak výše řečeno hledá v první řadě v rodinné a sociální síti dítěte. Náhradní krátkodobá rodina se může stát i dlouhodobou pěstounskou rodinou.

Nejběžnější případ, kdy dítě je v dnešním Švédsku umístěno v náhradní rodině, je domácí násilí. Výzkum poukazuje na dlouhodobé následky ve vývoji dítěte, které pobývá v podobném prostředí a to i přesto, že samo není předmětem násilí.

Selhání péče o dítě je předmětem odebrání hlavně v případech, kdy ohrožení dítěte spočívá v jeho izolaci před okolním světem.

Existují různé druhy pěstounských umístění a různé stupně profesionalizace. Sociální služby mají mnoho různých pedagogicko-psychologických alternativ práce s rodinou pro děti, ohrožené různými konfliktními situacemi či nedostatečnou péčí.

Jeden z běžných podpůrných nástrojů sociální péče ve Švédsku **jsou tzv Kontaktní rodiny**. Fungují ve Švédsku již od počátku 80 let a jejich dnešní použití je velmi flexibilní.

**Kontaktní rodina** má za úkol se pravidelně postarat o dítě či děti a být nápomocna v případě dalších potřeb dítěte a jeho okolí. Pravidelný pobyt dítěte a eventuální rozsah dalších potřeb je určen dohodou se sociální službou spolu s rodičem.

Smyslem kontaktní rodiny je podpora rodiny kdy rodič je brán jako důležitý partner. Kontaktní rodina může být jistá forma úlevy pro přetíženého rodiče, jako třeba u dětí s fyzickým handicapem či s poruchou chování, ale funguje i jako rodinný

model jak pro dítě, tak pro rodiče s nižší schopností se o dítě se postarat. Dítěti se eventuálně dostane lepší stimulace, ale v první řadě pro něj vznikne nová forma kontaktní sítě v bezpečném a každodenně fungujícím prostředí. Vědecký výzkum potvrzuje zásadní důležitost modelu fungujících dospělých v okolí ohroženého dítěte pro jeho vývoj, jakož i důležitost spoluúčasti dítěte při rozhodování o výběru a průběžném posouzení kontaktní rodiny.

Běžný pobyt v kontaktní rodině je víkend jednou za měsíc, za 14 dnů, ale dohoda může obsahovat i všední dny s docházkou do školy či týden o dovolené.

Rodič má v mnoha případech možnost pobýt v rodině spolu s dítětem. Pobyt je dohodnut podle věku dítěte i podle jeho i potřeb. Někdy poslouží známé rodinné prostředí dítěti jako možnost do časného umístění mimo původní rodinu, třeba na několik týdnů.

(Odpoledne se společně podíváme na případy, kde kontaktní rodina pomohla zabránit návrhu na umístění dítěte mimo rodinné prostředí.)

Při práci v České republice jsem se setkala s osudy dětí, z nichž převážná většina by ve Švédsku nebyla umístěna mimo původní rodinu. Často to byly děti malé, které léta nevěděly, kde se jejich rodič nachází a proč se ztratil. Někdy šlo o děti, o které se rodič z různých důvodů odmítl starat.

Za léta spolupráce s DDK jsem také zaznamenala, jak existence Diagnostických ústavů vedla k přerušení vztahů dětí, i těch nově nabytých, jako třeba při několika-měsíčním iniciálním posouzení dítěte.

Během let 2001 a 2005 narůstalo v DDK vědomí jak je práce s původní rodinou pro děti důležitá a v roce 2006 vznikl první projekt práce s rodinou. Tehdejší ředitelky dětského domova a jejich spolupracovníci se ještě tehdy setkávaly s nepochopením.

V roce 2009 byla přijata první sociální pracovnice pouze pro práci s rodinou: ta se snažila vypracovat nejlepší způsoby jak pomoci rodinám podle jejich schopností a předpokladu. Některá matka se potřebovala naučit jak o dítě při návštěvách konkrétně pečovat, některé dospělé děti potřebovaly pomoci s návazností ve svých poztrácených rodinných vztazích. Na základě podobných zkušeností se vypracovaly programy, které dnes vedou k pravidelným pobytům dětí v rodině o víkendech či společných svátcích. V některých případech mohlo dojít i k návratu dítěte do rodiny.

Během posledních pěti let se tedy situace značně změnila. Dnes tráví děti z DDK víkendy či prázdniny u svých rodičů. Kromě průběžné práce s rodiči i sebou tyto změny nesou i další nároky na vychovatele, např. schopnost posoudit a průběžně vyhodnotit, jak se dětem v domácím prostředí daří, jestli je další návštěva vhodná s asistencí či bez ní, délka návštěv a podobně.

Možná vidím změny, které pro vás při každodenním úsilí nejsou tak patrné, ale za dobu mého pravidelnějšího působení v České republice se situace hodně změnila:

vedla například k přeměně dětských domovů z velkých na domovy rodinného typu a ke vzdělávání a profesionalizaci zaměstnanců dětských domovů.

Ráda bych si představovala, že je dnes brán větší ohled na vztahové vazby u dětí a na traumatické následky separace, nevím ale, jak moc se tato hlediska v práci sociálních úřadů v České republice prohloubila. Sleduji pozitivní změny a profesionalizaci v práci s původní rodinou, jakož i větší ohled na názory a pocity (starších?) dětí. Do dětských domovů dnes přicházejí spíše děti starší 12ti let a jsou mezi nimi i děti z pěstounských rodin. Patrně je dětem více nasloucháno v případě, že se jim v rodině nedaří?

Předpokládám, že s dětmi mladšími a s jejich rodinami se dnes pracuje dříve, než je eventuálně třeba přistoupit k umístění mimo rodinu a dětský domov není první alternativou umístění.

Profesionalizace pěstounských rodin a jejich možnost vzdělávání je v neposlední řadě velmi důležitá pozitivní změna v pochopení potřeb ohrožených dětí.

Společnost se rychle mění a nese sebou nové potřeby, děti přicházející do dětských domovů před 15 byly často mladší, ale také si s sebou nesly jinou problematiku.

I ve Švédsku je debata kolem problematiky ohrožených dětí velmi živá. Neustále se diskutuje větší pravomoc či lepší podpora původní rodiny, jakož i spoluúčast dítěte při různých zákrocích a podporách. Na druhé straně je méně zájemců o funkci kontaktní či náhradní rodiny.

Ve Švédsku se práce kolem ohrožených dětí účastní i mnoho soukromých aktérů, ziskových i neziskových, které si sociální úřady najímají i na konzultace, šetření či umístění dětí a mládeže. Tyto organizace však nehrají stejnou roli, kterou zřejmě hrají neziskové organizace v České republice. I to je součást vývoje, který jsem za posledních 10–15 let měla možnost sledovat.

Doufám, že jsem vám dodala podněty k zamyšlení a inspiraci na další práci. Odpovědně se můžeme podívat na některé konkrétní případy z mé práce ve Švédsku.

# Aktuální otázky ochrany práv dětí

---

**Kateřina Šlesingerová, ředitelka odboru ochrany práv dítěte  
MPSV ČR**

## **Východiska pro Národní strategii**

- Národní akční plán 2009
- Úmluva o právech dítěte
- Úmluva o ochraně lidských práv a základních svobod
- Doporučení českých odborníků
- Doporučení Výboru pro práva dítěte OSN z r. 2011 k 3. a 4. periodické zprávě o plnění Úmluvy o právech dítěte

## **Základní principy ochrany práv dětí a péče o ohrožené děti**

- Je plně zaměřen na dítě
- Respektuje potřeby a vývoj dítěte
- Sleduje dlouhodobý zájem dítěte, podporuje jeho jedinečnost a vývoj
- Umožňuje rovné příležitosti pro všechny děti bez ohledu na jejich pohlaví, schopnosti, rasu, etnikum, zdravotní postižení, okolnosti nebo věk
- Zahrnuje do řešení situace děti a rodiny, stejně tak jako celé jejich sociální okolí

## **Dílčí cíle NS**

- Zjišťování potřeb dětí
- Zvyšování všeobecného povědomí o otázce práv dětí u dospělých i dětí
- Vytváření příležitostí pro děti a mladé lidi účastnit se rozhodování o záležitostech, které se jich týkají a které je ovlivňují
- Vyrovnání příležitostí pro děti a mladé lidi ze znevýhodněného sociálního prostředí
- Vyrovnání příležitostí pro děti a mladé lidi se zdravotním postižením
- Podpora pozitivního rodičovství
- Prevence chudoby
- Vytvoření a zpřístupnění služeb a podpory rodinám a dětem
- Podpora náhradní rodinné péče
- Rozvinutí alternativ péče o ohrožené děti a deinstitucionalizace péče
- Procesy ochrany a podpory prosperity dětí
- Sjednocení systému péče o děti
- Nastavení legislativních podmínek k zabezpečení pozitivních přínosů a zajištění potřeb dětí a mladých lidí
- Transparentní financování systému
- Sběr dat a jednotný informační systém
- Kvalita práce, vzdělávání a standardy

## Opatření k naplnění NS

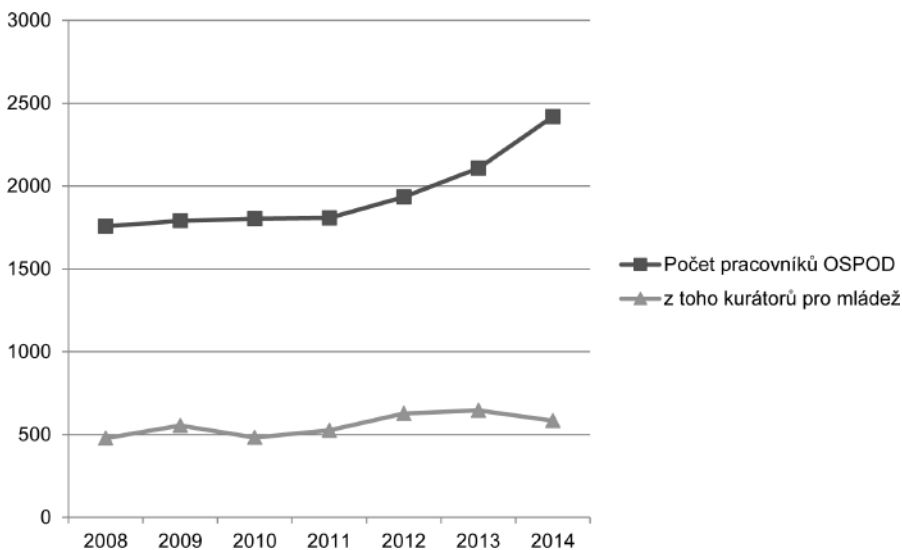
- Národní akční plán k naplnění národní strategie ochrany práv dětí 2012-2015
- Novela zákona o sociálně právní ochraně dětí - účinnost od 2013
- Nový občanský zákoník a související předpisy - účinnost od 2014
- IP MPSV Systémová podpora procesů transformace systému péče o ohrožené děti a rodiny 2012-2015
- Návazný systémový projekt 2016-2018
- Projekt CZ 04 - Ohrožené děti a mládež – zahájen 2014
- Nové programové období ESF – OPZ a IROP

## Činnost OSPOD

### Změny v činnosti OSPOD

- Závazné standardy kvality výkonu činnosti OSPOD od 1. 1. 2015
- Závazné postupy v činnosti OSPOD (vyhodnocování, plánování, případové konference)
- Navýšení dotace na výkon SPOD na ORP z 700 mil. v r. 2007 na 1, 2 mld v roce 2015
- Navýšení počtu pracovníků OSPOD z cca 1700 v r. 2008 na 2400 v r. 2014 (dotace, výzva C2 z OPLZZ)

### Počet pracovníků OSPOD



## Služby pro ohrožené děti a rodiny

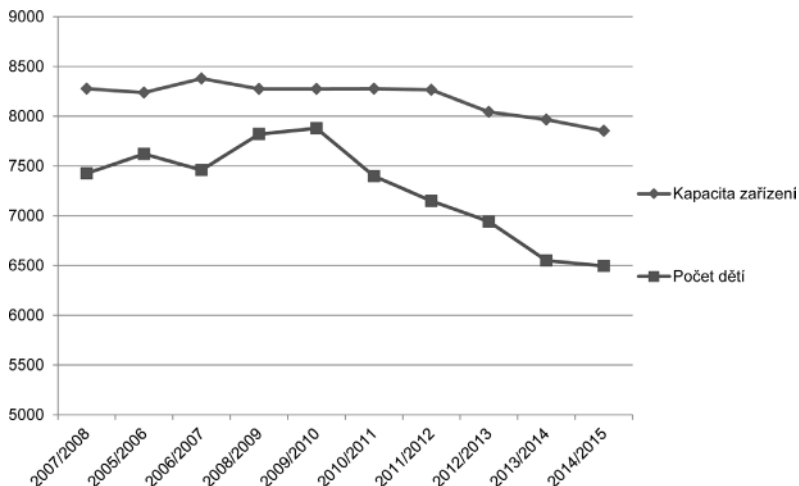
### Poskytování služeb

- Sociální oblast
  - sociální služby
  - sociálně-právní ochrana
- Školská oblast
- Zdravotnická oblast
- Neformální služby

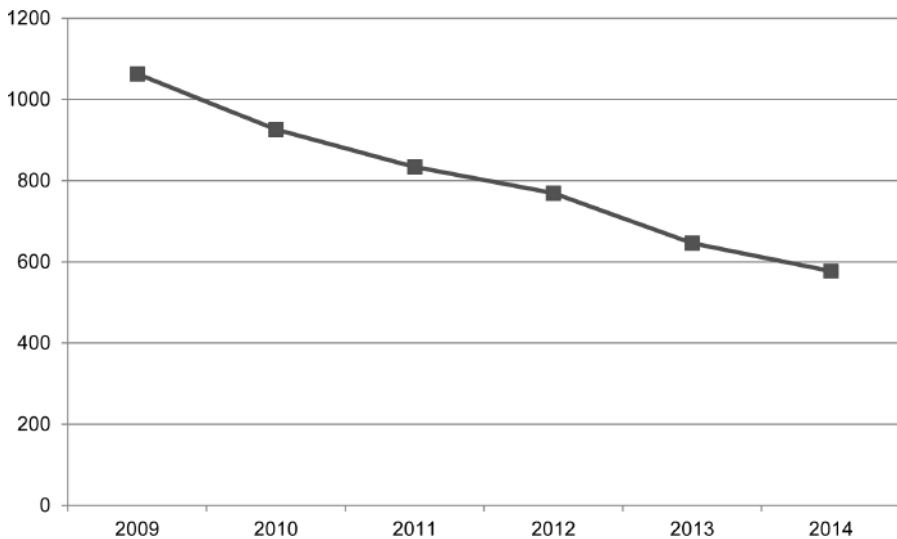
### Počet dětí v ústavních formách péče

Rok	Děti v DD, VÚ, DDŠ a DÚ	Počet dětí v DD pro děti do 3 let	Počet dětí v DOZP	Celkem dětí v ústavní výchově
2006	7459	1407		8866
2008	7820	1418		9238
2009	7878	1391	1063	10332
2010	7397	1513	926	9836
2011	7150	1428	834	9412
2012	6941	1397	769	9107
2013	6549	1233	646	8428

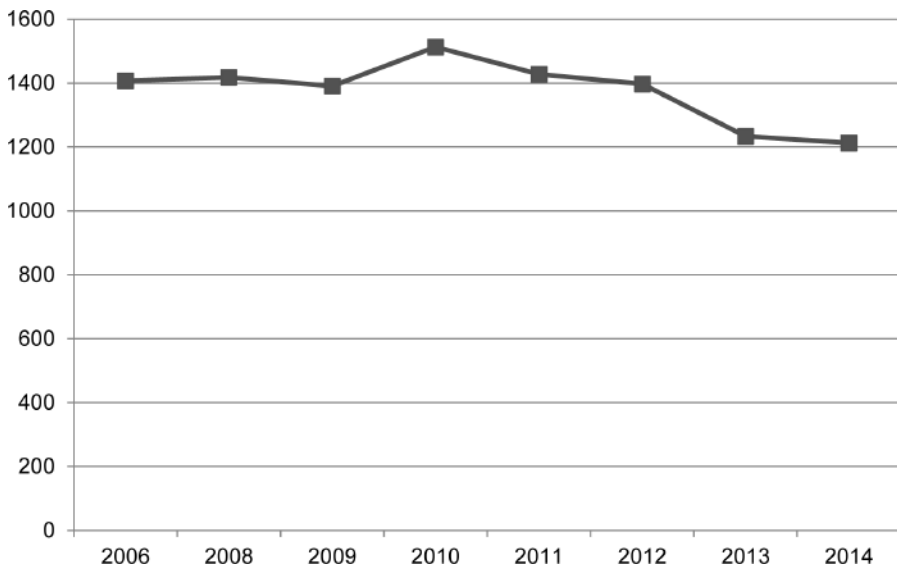
### Počet dětí v ústavních zařízeních MŠMT



## Počet dětí v domovech pro osoby se zdravotním postižením

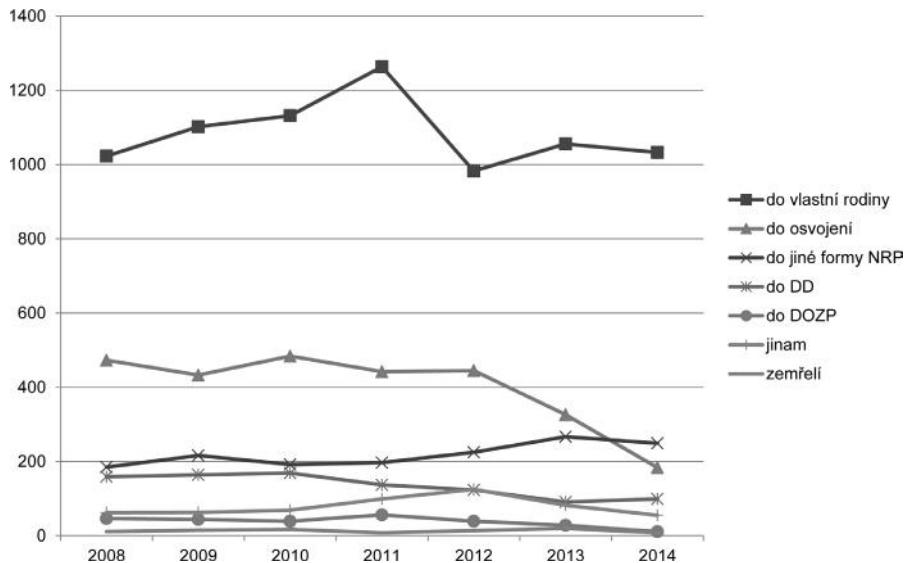


## Počet dětí v DD pro děti do 3 let

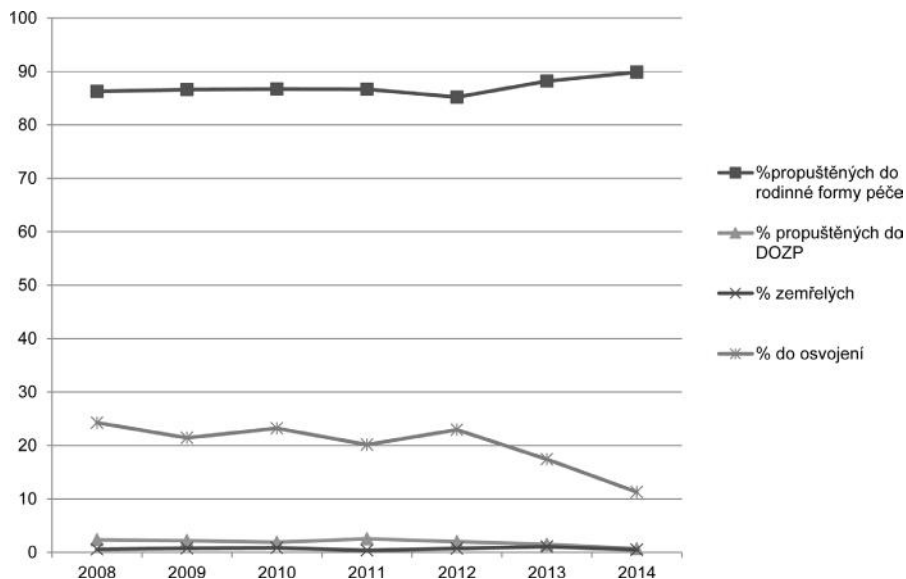




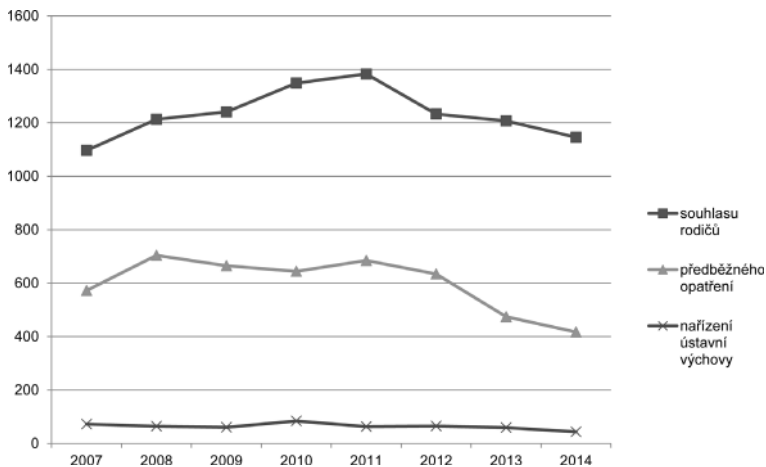
## Počet dětí propuštěných z DD pro děti do 3 let



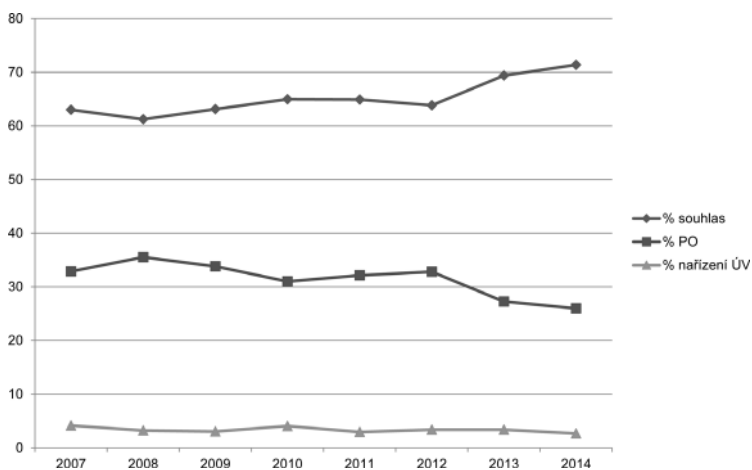
## Počet dětí propuštěných z DD pro děti do 3 let



## Přijetí do DD pro děti do 3 let



## Přijetí do DD pro děti do 3 let v %

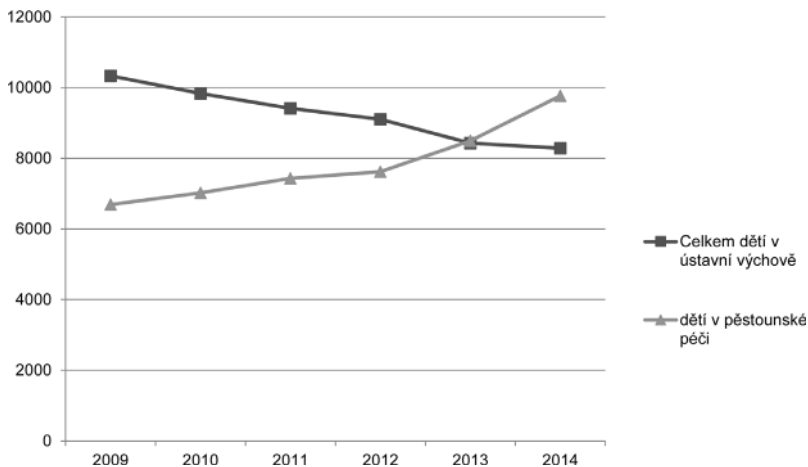


## Náhradní rodinná péče

### Změny v náhradní rodinné péči

- Profesionalizace pěstounské péče (přípravy, práva a povinnosti pěstounů, pojetí PP)
- Změny v odměňování pěstounů
- Nárokové zajištění služeb pro pěstounské rodiny prostřednictvím dohod o výkonu pěstounské péče
- Rozvoj pěstounské péče na přechodnou dobu

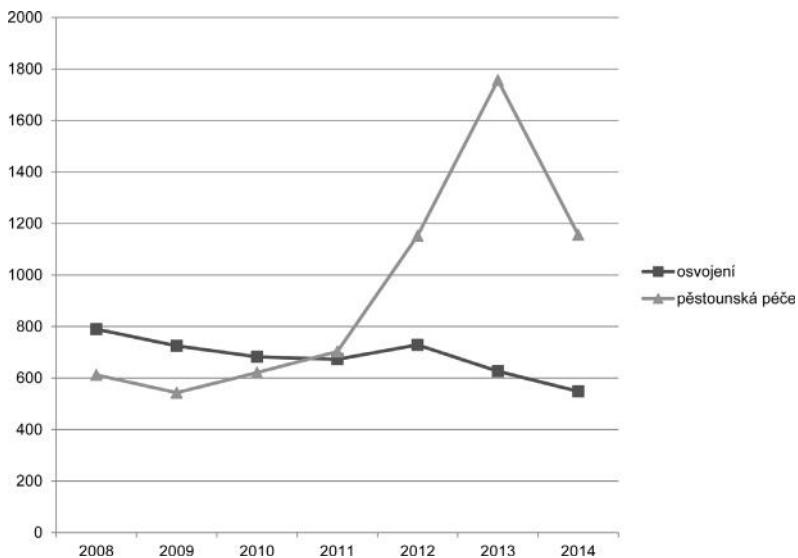
## Počet dětí v rodinných a ústavních formách náhradní péče



### Pěstounská péče na přechodnou dobu

- na počátku roku 2013 zařazeno přes 300 rodin
- na konci roku 2013 již přes 100 rodin,
- v říjnu 2014 je to přes 250 rodin,
- v září 2015 je zařazeno přes 440 rodin

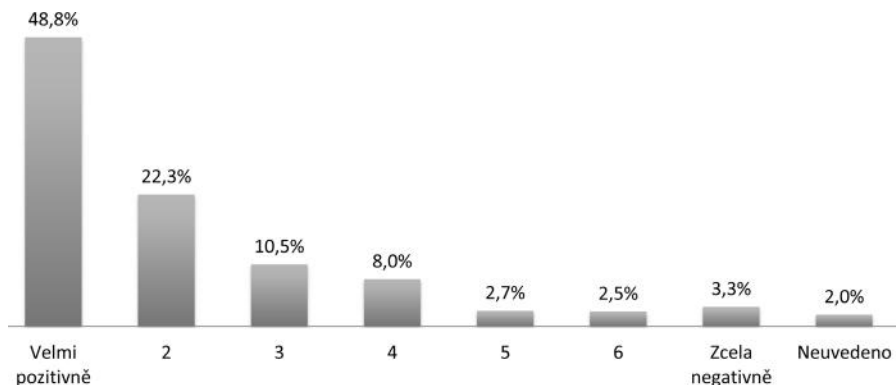
### Počet podaných žádostí o zprostředkování NRP



## Výstupy analýzy dohod o výkonu PP

- Převažující pozitivní hodnocení přínosu nově zavedených služeb pro pěstounské rodiny ze strany všech rozhodujících aktérů systému
- Výrazně pozitivní hodnocení institutu dohod o výkonu pěstounské péče ze strany osob pečujících a osob v evidenci
- V zásadě dostačující spektrum zákonných nároků osob pečujících, osob v evidenci a dětí svěřených do péče těchto osob
- Pozitivně vnímaný vztah klíčových sociálních pracovníků doprovázejících organizací a pěstounů
- Státní příspěvek na výkon pěstounské péče jako stabilizující prvek systému služeb pro pěstounské rodiny, umožňující plánování služeb a jejich rozvoj
- Rozdílný přístup ke kvalitě poskytovaných služeb ze strany doprovázejících organizací a úřadů
- Dosud nerealizované inspekce dodržování standardů kvality sociálně-právní ochrany a kontroly využívání SPVPP
- Neprovázanost systému inspekce kvality sociálně-právní ochrany do procesu vydávání nebo odnětí pověření k výkonu sociálně-právní ochrany
- Vysoký počet pěstounských rodin připadajících na jednoho klíčového sociálního pracovníka u některých doprovázejících organizací
- Dohody nejsou u některých osob pečujících vnímány jako smluvní vztah
- Podceňování významu kontaktu dítěte svěřeného do pěstounské péče s rodiči, dalšími příbuznými a osobami dítěti blízkými a povinnosti udržovat souměřitelnost dítěte s těmito osobami vyplývající pěstounům z občanského zákoníku

## Celkové hodnocení dohod ze strany pěstounů



## Finance

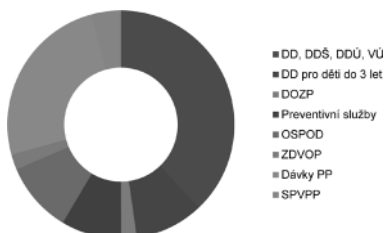
### Zdroje systému ochrany dětí v r. 2013

Oblast	Výše nákladů v Kč/rok
Školská zařízení pro výkon ústavní nebo ochranné výchovy	3 109 729 000
Dětské domovy pro děti do 3 let věku	798 322 445
Domovy pro osoby se zdravotním postižením	183 000 000
Preventivní služby	700 000 000
Orgány sociálně-právní ochrany	820 000 000
Zařízení pro děti vyžadující okamžitou pomoc	178 625 560
Dávky pěstounské péče	2 051 663 000
Státní příspěvek na výkon pěstounské péče	341 496 000
Celkem	8 182 836 005

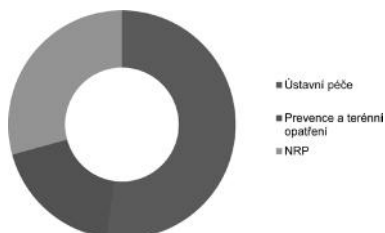
### Průměrné náklady jednotlivých intervencí

Typ intervence	Průměrné náklady Kč/měsíc/dítě
Ústavní výchova ve školském zařízení, v tom	42 483
Dětský domov	32 218
Dětský domov se školou	38 162
Výchovný ústav	62 645
Diagnostický ústav	88 916
Ústavní péče v dětském domově pro děti do 3 let věku	47 519
Ústavní péče v domově pro osoby se zdravotním postižením	23 598
Pobyt dítěte v zařízení pro děti vyžadující okamžitou pomoc	20 092
Náhradní rodinná péče	16 046
Terénní práce s rodinou	6 780

### Rozložení financování systému



### Rozdělení financí podle typu opatření



## Řízení kvality systému

### Řízení kvality

- Řízení kvality a podpory profesionálů působících v oblasti ochrany dětí
- Přístupy a východiska
- Sjednocení standardů kvality
- Nezávislá kontrola systému v oblasti orgánů státní správy, poskytovatelů služeb a v NRP
- Monitorování výkonových ukazatelů systému

### Zjištění analýz a návrhu optimalizace systému I.

- **Systém je nesmírně složitý a komplikovaný**, není snadné porozumět mu v celku. Prolínají se v něm různé způsoby řízení, přístupů k právům a potřebám dítěte, metodického řízení a financování.
- **Potřeby dítěte jsou komplexní**. Roztříštěný systém není schopen na komplexní potřeby dítěte reagovat. Obecně je podceňován význam stabilních vztahů dítěte k rodinným příslušníkům a dalším blízkým osobám.
- V některých případech je činnost zaměřena spíše na saturaci zájmů jednotlivých segmentů systémů, které se více než na prospěch dítěte orientují **na sebezáchovu a udržení se** ve stávající podobě.

### Zjištění analýz a návrhu optimalizace systému II.

- **Komplikované řídicí struktury** znemožňují sledování výkonů a efektivity využívání finančních prostředků. Finanční toky v systému jsou nerovnoměrně rozloženy, směřují především na nákladné řešení následků.
- Chybí **standards kvality práce a metodiky**, které by sjednocovaly pracovní postupy a garantovaly kvalitní a efektivní ochranu všech dětí. V rámci jednoho typu zařízení či jednoho typu úřadu fungují naprosto rozdílné přístupy. **Není důraz na zajištění vývoje dítěte v jeho přirozeném prostředí nebo náhradním rodinném prostředí.**

### Zjištění analýz a návrhu optimalizace systému III.

- **Neexistuje specializované vzdělávání opatrovníckých soudců**, které by zabezpečovalo odpovídající odbornost soudců v oblastech vývoje dítěte, potřeb a vztahů. V rozhodovacích procesech **není dostatečně zohledňován názor dítěte** (mnohdy není dítě ani slyšeno), chybí mechanismy na zapojování dětí a mladých lidí do rozhodovacích procesů na všech úrovních.
- Existuje velká **prostupnost** systému, aniž by byly využity pro dítě výhodnější postupy a metody práce, dítě se často ocitá v nejnákladnější a nejméně vhodné formě péče (ústavní). Směrem zpět k přirozenému rodinnému prostředí je naopak

prostupnost velmi nízká, působí zde **efekt magnetu** – dítě, které se ocitne v jednom ze segmentů systému, je jím „polapeno“.

### Zjištění analýz a návrhu optimalizace systému IV.

- **Neexistuje garantovaná minimální síť služeb**, která by pomáhala včas překlenout problémy. Ohrožení dítěte a selhání rodičovské role je v mnoha případech **sekundárním důsledkem problémů rodiny v jiné oblasti** (chudoba, sociální vyloučení, nezaměstnanost, zhoršený přístup ke vzdělání, ztráta životní perspektivy, závislosti na návykových látkách). Model selhání se **v dalších generacích rodiny** často opakuje.
- Existující vážné **bariéry ve spolupráci mezi klíčovými aktéry systému. Je neefektivní provádět potřebné změny jen v některých oblastech systému** péče o ohrožené děti. Optimalizace se musí dotknout všech jeho částí.

### Projekt Systémový rozvoj a podpora nástrojů SPOD

- Podpora a rozvoj služeb
  - Podpora sítě služeb, minimální síť služeb
  - Preventivní a inovativní služby na podporu rodiny
- Monitorování systému ochrany práv dětí
  - Statistický monitorovací systém
  - Monitorovací systém kvality SPOD
- Celoživotní vzdělávání pracovníků v oblasti SPOD
  - Rozvoj náhradní rodinné péče
  - Kritéria pro výkon NRP v procesu odborného posuzování
  - Návrh kritérií kvality příprav a dalšího vzdělávání pěstounů
  - NRP pro děti se specifickými potřebami
  - Analýza příbuzenecké pěstounské péče

Děkuji za pozornost

## Názor a zájem dítěte

---

**Eva Pávková, Úřad pro mezinárodně právní ochranu dětí, Brno**

Vzhledem k tomu, že můj příspěvek byl součástí zážitkového workshopu, zasílám kratičké shrnutí.

Děti v dnešní době se čím dál častěji ocitají uprostřed rodinných krizí.

Zároveň důraz na justici vstřícnou k dětem a na respektování faktu, že i děti mají svůj názor, kladou nové nároky na všechny odborníky, jež se dětem z rodin ohrožených rozpadem, věnují.

Během soudního řízení a probíhajících sporů mají děti složitou pozici a citlivě se pohybovat na jejich území, kde zuří válka, tak, abychom je byli schopní zjistit jejich aktuální potřeby, je velká výzva.

Dobrá vůle nemusí být dostatečnou výbavou pro takové setkání.

Workshop se proto zabývá podmínkami, jež můžeme ovlivnit a nastavit tak, aby dětem umožnily cítit se bezpečně. Zároveň prostřednictvím krátkého nácviku umožňuje reflektovat naše meze a výbavu pro rozhovor s dětmi a hledá rozdíly mezi kriminalistickým výsledkem a pohovorem s dítětem. Přibližuje různá věková a vývojová specifika, jež mohou vstupovat do hry, a účinné způsoby dotazování, které podporují dítě a umožňují citlivé získání relevantních informací.

## **Workshop na téma: Síťování-inspirace- spolupráce**

---

**Věra Bechyňová, STŘEP - České centrum pro sanaci rodiny, z. ú.**

Obsah workshopu byl postaven na metodickém rozboru vybrané kazuistiky jeho přímých účastnic. Zároveň na něm byla diskutována aktuální metodická témata týkající se sanace rodin, síťování a interdisciplinární spolupráce.

Workshopu se zúčastnilo šest sociálních pracovníc převážně OSPOD, sociálních pracovníc věnujících se poskytování sociálních služeb v nestátních neziskových organizacích a dvě právničky z Úřadu pro mezinárodněprávní ochranu dětí v Brně.

Kazuistiku nelze ve sborníku rozepisovat z důvodu zachování anonymity dítěte a jeho rodiny. Na workshopu překvapivě vyplynulo, že je známa více účastnicím napříč republikou.

Co se aktuálních metodických témat týče, ukázalo se, že stále není jednota v pojmech sanace rodiny a interdisciplinární spolupráce. Účastnice projevíly přání hovořit a vzájemně sdílet zkušenosti s aplikací těchto pojmů do přímé práce s rodinou ohroženého dítěte.

### **Sanace rodiny**

Syndrom CAN a jeho dopady na psychosociální vývoj dítěte lze efektivně řešit interdisciplinární spoluprací všech složek systému, do jejichž kompetencí jmenovaný syndrom spadá. V zájmu dítěte se syndromem CAN je zastavit to, co mu ubližuje a ohrožuje ho, zajistit jeho bezpečí, dostupné uzdravování dítěte a celého



rodinného systému. Proto je třeba kromě jiných činností (např. trestně právních úkonů) v neposlední řadě přistoupit k sanaci rodiny dítěte a vhodně volit interdisciplinární tým odborníků, kteří ji budou realizovat.

**Sanace rodiny není druh sociální služby** (sanace rodiny často je používána jako synonymum pro sociálně aktivizační služby pro rodiny s dětmi, k čemuž pravděpodobně vede zažitá zkratka SAS), **ani metoda sociální práce.**

Sanaci rodiny lze uchopit jako (Bechyňová, Konvičková 2008) kordinovaný soubor činností sociálně-právní ochrany, sociálních služeb a dalších opatření a programů, které jsou poskytované a/nebo ukládané převážně rodičům dítěte a dítěti, ohroženému na sociálním, biologickém/zdravotním a psychologickém vývoji. K řešení sy CAN nelze přistoupit jinak, než jmenovaným způsobem. Činnosti sanace rodiny jsou vždy realizovány interdisciplinárním týmem ve spolupráci s dítětem (je-li to možné vzhledem k jeho věku a rozumovým schopnostem) a jeho rodinou. Činnosti sanace rodiny se v praxi cyklicky opakují v čase, mají svou obsahovou (např. zdravotní, sociálně-terapeutické, psychologické či pedagogické postupy, metody sociální práce) i procesní strukturu - cíl, vyhodnocení, plán, realizaci, monitoring a vyhodnocování.

Cílem sanace rodiny je předcházet, zmírnit nebo eliminovat míru rizik v ohrožení dítěte a poskytnout rodičům i dítěti přiměřenou pomoc/intervenci k zajištění bezpečí dítěte a je-li to možné, k zachování celé rodiny. Konkrétně se jedná o činnosti (např. posílení rodičovských dovedností, zplnomocnění dítěte, změna sociálních dovedností) směřující k odvrácení možnosti odebrání dítěte mimo rodinu (tj. sanace jako prevence umístění dítěte), nebo k realizaci změn v rodině a smysluplných kontaktů dítěte s rodinou v průběhu jeho umístění (tj. sanace v době separace dítěte od rodiny), a nebo k umožnění jeho bezpečného návratu zpět domů (tj. sanace jako nástroj bezpečného návratu dítěte do vlastní rodiny). Nedílnou součástí sanace rodiny jsou činnosti podporující udržitelnost kvalitativních změn v rodině dítěte po jeho návratu z jakékoli formy institucionální péče (umístění dítěte do dětského centra, dětského domova, pěstounské péče na přechodnou dobu, atp.).

Základním principem sanace rodiny je pomoc dítěti prostřednictvím pomoci jeho rodině, dítě nevyjímaje.

**Sanace rodiny není pouhá asistence rodičům či rodině** k řešení dlouhodobě nahromaděných obtíží, kvůli kterým se rodina sociálně propadá. Každá činnost realizovaná v rámci sanace rodiny je vždy propojena s naplňováním konkrétních potřeb dítěte ve vztahu k míře jeho ohrožení.

### **Základní znaky sanace rodin**

- Sanaci rodiny realizuje interdisciplinární tým odborníků (IT) spolupracujících s dítětem a rodinou.
- Odborníci (členové IT) vnímají rodiče/dítě jako partnery týmu při řešení obtíží rodiny.

- Činnost IT je průběžně koordinována - vyhodnocována, plánována, příp. redefinována dle aktuálních potřeb dítěte a rodiny.
- Koordinátorem IT je optimálně sociální pracovnice sociálně-právní ochrany dětí (OSPOD).
- IT je tvořen odborníky, se kterými je rodina/dítě v kontaktu a kteří mohou svou činností přispět ke snížení míry ohrožení/CAN dítěte v rodině či mimo ni.
- Jsou realizovány pravidelné případové konference jako nástroj interdisciplinární spolupráce (IS).

### Intertidisciplinární spolupráce

Základní “pracovní jednotkou” sanace rodiny je, namísto odděleně pracujících sociálních pracovníků a dalších odborníků, sestavený IT (např. sociální pracovnice OSPOD, poskytovatel sociálních služeb zaměřených na práci s rodinou a/nebo dítětem, psycholog pedagogické-psychologické poradny, učitel, lékař, zdravotní sestra).

**Kvalita interdisciplinární spolupráce** (tzn. kvalitativní měřitelné změny v zastavení ohrožení dítěte a v naplňování jeho potřeb) **závisí na kvalitě práce celého IT**. Interdisciplinární spolupráce klade nároky u každého jeho člena na:

- odbornost,
- schopnost týmové spolupráce,
- osobnostní předpoklady.

Odbornost členů IT je definována právními normami upravující podmínky pro výkon profese dle jednotlivých oborů (např. odbornost sociálních pracovníků definuje zákon o sociálních službách). Každý člen je odborníkem ve specializované oblasti práce s ohroženým dítětem/rodinou a jeho role v IT je nezastupitelná.

Schopnost týmové spolupráce ovlivňují u každého jedinice jeho osobnostní předpoklady. Dle Golemana (1997) jsou “lidské styčné body každého pracovního týmu jeho nervovým systémem” a upozorňuje, že úspěch práce týmu je součtem talentů, dovedností a emoční inteligence jeho členů. Pro objasnění uvádí, že kdykoli se sejdou několik lidí, aby spolupracovali na společném úkolu, ať se jedná o pracovní schůzi nebo o týmovou práci zaměřenou na společný výsledek, je možné pracovní tým charakterizovat právě tímto součtem. A úspěch práce tohoto týmu bude záviset na výšce pomyslného součtu jmenovaných proměnných. Golema dlouhodobými srovnávacími studii prokázal (při sledování min. dvou pracovních skupin se srovnatelně vzdělanými odborníky), že **schopnost vyladit pracovní atmosféru** (tzn. zharmonizovat fungování týmu) **rozhoduje o výsledku práce skupiny** – zda bude výsledek kvalitní, nebo zda se skupině nebudou dařit ani poměrně jednoduché úkoly. Ve skupinách, ve kterých docházelo mezi členy k citovým neshodám, ať již to byl vztek, rivalita, strach nebo nelibost, se lidé nemohli plně uplatnit a využít odborný skupinový potenciál.

## **Podněty pro praxi - vytváření spolupracujících týmů**

Poučení z výše uvedeného příkladu pro interdisciplinární spolupráci (IS) je nepochybně zřejmé. Neznamená, že by členy jednotlivých IT měli sociální pracovníci OSPOD vybírat podle klíče, kdo se s kým stýká na osobní úrovni. Není nutné, aby se na sebe všichni jen usmívali, ale aby konkrétní odborníci byli schopni spolupracovat na zachování atmosféry, ve které se nikdo necítí ponižován či favorizován.

Umožňuje-li to alespoň v minimální míře situace v regionu, je vhodné volit do IT takové odborníky, kteří:

- jsou „týmovými hráči a ne solitéry“,
- dodržují domluvený plán práce i jeho pravidla,
- jsou iniciativní a motivovaní,
- chápou situaci i z perspektivy ostatních kolegů,
- mají zodpovědnost za své úkoly a realizují je,
- jsou schopni si uspořádat své pracovní závazky a čas,
- preventivně se snaží zabraňovat konfliktům,
- při sporu se snaží nalézat řešení přijatelné pro všechny, kterých se konflikt týká
- atp.

## **Cílové skupiny rodičů a dětí v kontextu složení IT**

IT spolupracují s cílovými skupinami rodin, jejichž rodičovské chování, způsoby komunikace (mezi sebou, s dětmi, v komunitě, se sousedy), životní styl, atp. ovlivňují s různou intenzitou dopady sociálního vyloučení. Každá rodina se s těmito dopady vyrovnává různě, podle dlouhodobě naučených vzorců chování, kterým sama rozumí, které jí v mnoha případech dávají smysl, pocit bezpečí a identity.

### **ALE**

Toto chování může být výrazně jiné, než chování, které od rodiny očekávají pomáhající odborníci.

### **PROTO**

Je velmi důležité složení IT – zpravidla odborníci, schopni vzájemně kvalitně spolupracovat, dokáží k rodinám dětí ohrožených sy CAN přistupovat jako k partnerům, bez jejichž pomoci a spolupráce kvalitativní změny v naplňování potřeb dítěte a/nebo v podmínkách rodiny nemohou nastat. Dokonce i v případech, že děti nebudou moci z objektivních příčin v rodině setrvat.

Partnerství rodičů a odborníků zahrnuje takové kvality, jako je respekt, úcta a uznání v jejich nezastupitelné roli – dítě má vlastní rodiče jen jedny (i rodiče žijící na ulici jsou schopni v přijímajícím prostředí říci, co potřebují jejich děti, co je pro ně v konkrétní situaci nejlepší a spolupracovat s týmem odborníků, aby byly potřeby dětí naplněny bez jejich další traumatizace). Atmosféra klidu vytváří mentální prostor pro vzájemnou spolupráci.

Nelze popřít, že i partnerský přístup má své hranice. V průběhu práce mohou nastat situace, kdy to bude mezi rodiči a některým z odborníků nebo mezi odborníky navzájem „jiskřit“, kdy se budou zlobit nebo rozčilovat. Také některé projevy chování rodičů může odborníkům oprávněně vadit (např. vulgární komunikace s dítětem, osočování OSPOD nebo personálu pečujícího o dítě umístěné mimo rodinu). V dobře zvoleném a koordinovaném T se odborníci i v komunikačně náročných situacích dokáží chovat respektujícím způsobem a komunikovat věcně bez emotivních vstupů.

### **Principy práce interdisciplinárních týmů**

Aby byly IT nástrojem pomoci dítěti a jeho rodině, je třeba vyjasnit si základní principy, které je pomáhají odlišit od jiných, direktivnějších forem/přístupů práce. Např. od týmových pohovorů, nebo komisí kde se odborníci snaží identifikovat potíže dětí a požadují od rodičů/dítěte jejich odstranění.

Tyto principy obsahují konkrétní hodnoty, které jsou určující pro celý proces interdisciplinární spolupráce a které pomáhají všem přítomným vytvářet atmosféru bezpečí a dobré podmínky pro spolupráci na komplexním vyhodnocení situace a plánování toho nejlepšího možného řešení. V neposlední řadě tyto principy podporují odpovědnost či závazek, aby všichni členové IT dodržovali vytvořený týmový plán.

Přítomné účastnice se na workshopu se shodly na tom, že většinou pouze spokojení členové IT s minimálně akceptujícím vztahem ke společně vytvořenému týmovému plánu (tzn. plán jim dává smysl) jeho kroky zrealizují ve své práci s rodinou (přijmou ho za svůj). Zároveň byly diskutovány základní principy IT, které se promítají do kvality výsledků práce.

### **Základní principy IT**

- Respekt k různostem a specifickým potřebám rodin,
- informovanost,
- partnerství,
- odpovědnost/závazek k dodržování plánu.

### **Respekt k různostem a specifickým potřebám rodin**

Respekt k různostem a specifickým potřebám rodin je zásadní podmínkou celého procesu a efektivity IS.

Každý potřebuje cítit, že je respektován, že je vnímán jako plnohodnotná lidská bytost. Když není tato potřeba uspokojována a rozvíjena, přináší to řadu potíží. Rodiče/dítě, kteří se cítí sociálně odmítní těmi, kteří jim mají pomáhat, prožívají velmi intenzivní negativní pocity. Jejich dlouhodobé pocity frustrace, lítosti a hněvu mohou být příčinou jejich případného neadekvátního chování.

Respekt a úcta k dětem i jejich rodinám ovlivňuje profesionální dovednost odborníků zbavovat se předsudků a/nebo tendencí „sklouznout“ ke stereotypu ve spolupráci s rodinami.

Pomáhá jim udržet si objektivitu, individuální přístup, schopnost nehodnotit ale vyhodnocovat, nepředjímat ale hledat řešení, nezobecňovat ale individuálně hledat cesty k porozumění situaci nebo určitému vzorci chování.

Kopřiva (2006) výstižně vyjádřil známé doporučení, jak lze respekt projevit v praxi všude tam, kde se setkáváme s odlišnostmi, nehledě na věk, sociální status, rasu nebo pohlaví.

„Respektovat druhé, chovat se k nim s úctou, znamená především dvě věci:

Chovat se k lidem tak, aby to nezraňovalo jejich lidskou důstojnost. Základním vodítkem při tom je nedovolit si k nim nic, co nechceme, aby si oni dovolili k nám.

Přijmout fakt, že se od nás mohou lidé lišit – mají jiný vkus, chutná jim jiné jídlo, mají jiné názory, nadání, životní styl, než máme my. Liší se ještě v mnoha jiných věcech, aniž by byli lepší nebo horší než my. Jsou prostě jiní, a to přesto, že jako lidstvo tvoříme stejný druh a máme tytéž základní potřeby“.

Rodiny se s dopady obtížných situací vyrovnávají různě, podle dlouhodobě naučených vzorců chování, kterým rozumějí a které jim v mnoha případech dávají smysl, pocit bezpečí a identity. Tyto vzorce ale mohou být výrazně jiné, než chování, které od nich očekávají pracovníci tvořící interdisciplinární tým.

Pro pomáhající pracovníky může být někdy obtížné udělat z těchto odlišností téma konzultace s rodinou, a zbývá jim už jen malý krůček, aby si začali vytvářet negativní úsudek (předsudek) o rodině, uvěřili mu a prezentovali ho jako objektivní charakteristiku rodiny.

Předsudky a myšlenkové stereotypy jsou zásadními brzdami porozumění a spolupráce. Účastnice workshopu konstatovaly, že se se nejdnou přistihnou s tendencí navrhnout postupy práce s rodinou pouze z popisu jejich obtíží, myslí si, že některé činnosti nemají smysl pro rodinu dělat, protože do nich v práci s předchozími rodinami investovaly důvěru, čas a energii.

Dynamiku IS někdy ovlivňují i předsudky mezi pracovníky či zástupci různých institucí. V praxi se lze např. setkat s takovými variantami předsudků, jako jsou:

- pracovníci NNO sdělují do zpráv o klientských rodinách jenom to dobré, aby si je zavázali k další spolupráci. Dělalí to proto, že potřebují uvádět do statistiky pro donátory vysoké počty osob ve službě či v projektech.
- Pokud není pomáhající pracovníce Romka, nemůže nikdy navázat dobrý profesionální vztah s romskou rodinou.
- Za selhávání rodiny může pracovníce NNO, protože s rodinou pracovala.

Co lze po přečtení těchto vět cítit? Co byste autorům nejradši řekli? Dovedete si představit, že byste si s nimi zítra sedli společně ke stolu a začali bez potíží jednat?

Respekt, úcta a citlivost proti předsudkům při IS neznamena, že budeme vše, co děti/rodiče dělají schvalovat nebo jim ve všem vycházet vstříc. Důležité je si uvědomovat, že není nikomu příjemné být nespravedlivě a ještě k tomu veřejně posuzován. Proto je v průběhu IS potřeba volit natolik respektující postupy práce a způsob komunikace s rodinou, které všem umožní s rodiči/dítětem bezpečně komunikovat - říkat, co je potřeba, řešit s nimi náročné situace, je-li to nutné nesouhlasit nebo se ohradit.

## **Informovanost**

Princip informovanosti znamená, že jednotliví členové interdisciplinárního týmu sdílejí informace, které znají a které mohou vést k dobrému vyhodnocení situace a nalezení optimálního řešení. Pro IS není zpravidla nutné odborníky seznamovat s generačními potížemi rodiny mnoho let zpětně. Podstatné je vědět, co důležitého se dělo v rozhodném období, kdy vznikaly obtíže řešené v rámci IS.

Znalost dlouhodobě opakujících se vzorců chování členů rodiny je důležité a odborníci ji mohou využít následně, zejména při individuální práci s rodinou v případech, že jsou rodiče otevřeni o příběhu rodiny hovořit.

Při informovanosti o rodině je potřeba se vyhýbat:

- negativnímu hodnocení (posuzování) rodičů/dítěte a kvalit jejich osobnosti,
- negativním sdělením o minulosti a předjímání, co špatného by se mohlo v budoucnosti stát,
- projevům nadřazené pozice.

## **Partnerství rodičů a odborníků**

Partnerství rodičů a odborníků je další důležitou hodnotou interdisciplinární spolupráce. Kompetence a role rodičů a odborníků přesně vyjadřuje slovo partnerství, tzn. že odborníci vnímají rodiče jako partnery. Přijímáme-li rodiče jako partnery, vytváříme na atmosféru klidu a mentální prostor pro spolupráci. Rodiče nemají tolik profesionálních kompetencí v oborech zaměřených na pomáhání a interdisciplinární spolupráci jako přítomní odborníci, což jim neumožňuje být v rovnocenném postavení člena týmu. Tím nelze snižovat skutečnost, že mohou být špičkovými odborníky ve svých profesích. Partnerství rodičů a odborníků zahrnuje takové kvality, jako je respekt, úcta a uznání v jejich nezastupitelné roli – dítě má vlastní rodiče jen jedny (i rodiče žijící na ulici jsou schopni říci, co potřebují jejich děti, co je pro ně v konkrétní situaci nejlepší a spolupracovat s týmem odborníků, aby byly potřeby dětí naplněny bez jejich další traumatizace).

S termínem „partnerský přístup“ se lze setkávat leckde. Může se snadno stát, že o partnerském přístupu hovoříme, ale praktickými způsoby komunikace ho popíráme – rodiče usměrňujeme, vytýkáme jim nedostatky, nenalézáme na jejich chování

nic pozitivního. Mohou rodiče v těchto situacích udělat něco jiného, než jít do obrany? Mohou cítit, že jsou vnímáni jako kompetentní osoby, které jsou schopné spolupracovat a řešit potíže svých dětí a rodiny?

Není žádoucí, aby se namísto procesu spolupráce na hledání nevhodnějšího řešení, situace změnila v boj o moc. Rodiče/dítě se pak pravděpodobně utvrdí v postoji, že nemá význam snažit se spolupracovat, ale že je IS stejně jako všechno ostatní „bojištěm“. V takovém prostředí se ztrácí možnost skutečné spolupráce a zpravidla „prohrají“ všichni.

Nelze popřít, že i partnerský přístup má své hranice. Mohou nastat situace, kdy to bude mezi rodiči a některým z odborníků nebo mezi odborníky navzájem „jis-křít“, kdy se budou zlobit, rozčilovat, atp. Přesto je potřeba, aby se odborníci chovali respektujícím způsobem a komunikovali věcně bez emotivních vstupů. Není nutné, aby se na sebe všichni usmívali, ale přítomní odborníci by měli spolupracovat na zachování atmosféry, ve které se nikdo necítí ponižován či favorizován.

Některé projevy chování rodičů odborníkům oprávněně vadí (např. vulgární komunikace s dítětem, osočování pracovníka OSPOD nebo personálu pečujícího o dítě umístěné mimo rodinu).

V takovýchto situacích se snažme rodiče akceptovat v jejich rodičovské roli, pokusme se mít více porozumění pro motivy jejich chování a vytvářet jim prostor, aby mohli říci, co si přejí. Tak jim lze pomoci novým způsobem nahlédnout na potřeby dítěte. Nevhodně se většinou chová ten, kdo se sám cítí frustrovaný a špatný. Je to nepochybně závažné etické téma, které si zaslouží širší diskuzi. V komunikačně náročných situacích máme příležitost rozšiřovat své možnosti tolerance, protože dobře víme, že bez spolupráce rodičů kvalitativní změny v naplňování potřeb dítěte a/nebo v podmínkách rodiny nemohou nastat.

Soudy zbavují rodičovské zodpovědnosti jen ty rodiče, kteří hrubým způsobem ohrožují zdravý vývoj nebo život dítěte. Navíc soudní procedury trvají neadekvátně dlouho v porovnání s tím, že děti potřebují mít podmínky pro svůj optimální vývoj „tady a teď“.

Tento princip zahrnuje i **partnerství mezi jednotlivými odborníky**. V praxi ho lze naplňovat nasloucháním a respektem k názorům druhých kolegů nezávisle na jejich délce praxe, instituci zaměstnavatele a pozici, na které s dítětem/rodiči pracují. Neznamená to, že všichni musí souhlasit s názorem všech. Princip partnerství naplňujeme mimo jiné i dodržováním obecných norem slušného chování.

## **Odpovědnost/závazek jednotlivých účastníků k dodržování plánu**

Odpovědnost/závazek jednotlivých účastníků k dodržování interdisciplinárního plánu je princip, který lze podporovat zahrnováním všech výše uvedených principů do celého průběhu spolupráce. Účastnice workshopu sdělovaly svá očekávání, že je tento princip samozřejmý pro všechny účastníky. Pokud není, přináší to pro ty, kteří ho dodržují, zklamání.

Závěrem tohoto textu si dovoluji poděkovat všem, kteří ho dočetli do konce a podpořit všechny odborníky/členy interdisciplinárních týmů citátem:

*“Kdo spoléhá jen na dobro v lidech, tomu se jednoho dne povede špatně. Kdo věří jen ve zlo v lidech, tomu se nepovede lépe“.*

W. Ruede-Wissmann

## Doprovázení výkonu pěstounské péče

---

**Lektoři: Jiří Hort, Jiří Kopřiva, TRIADA – Poradenské centrum, Brno**

*Kazuistický seminář - příbuzenská pěstounská péče, dlouhodobá pěstounská péče  
Příklady dobré praxe.*

Workshop byl organizován blokově tak, že v rozsahu dvou na sebe navazujících bloků (vždy po 1, 5 hodině) pracovali účastnice a účastníci na podkladě představených kazuistik ve skupinách a v následné diskusi pracovali na společných výstupech.

Workshopu se zúčastnilo 43 sociálních pracovníc a pracovníků resp. psychologů (OSPOD, KÚ, doprovázející organizace).

Během prvního bloku probíhala skupinová práce a diskuse ohledně tématu doprovázení pěstounů, resp. žadatelů o zprostředkování pěstounské péče.

Účastníci se shodli na tom, že v systému doprovázení chybí budoucím pěstounům ‘klíčový pracovník’ už od okamžiku jejich první návštěvy na OSPOD. Zvažovali také, kdo v systému již existujících subjektů by měl být touto ‘před-doprovázející’ organizací. Shoda v tomto nalezena nebyla, protože jak OSPOD žadatelů, tak KÚ mají jisté limity práce pro doprovázení, ne bez výhrad pak je také případné doprovázení subjektem, který zajišťuje přípravu budoucích pěstounů.

Tento subjekt by žadatele doprovázel až do uzavření dohody o výkonu pěstounské péče podle § 47a odst. 2 zákona o sociálně-právní ochraně dětí. Oblasti doporučené pro ‘před-doprovázení’:

- Role koordinátora
  - Jedná s žadateli, KÚ, OSPOD
  - Koordinuje předávání informací
  - Zajišťuje otevřenou komunikaci mezi všemi subjekty
  - Nabízí podporu a poradenství pro žadatele
  - Umožňuje žadatelům osobní kontakt a vlastní aktivní roli
  - Koordinuje se všemi subjekty termíny (např. podání návrhu k soudu)



- Role mediátora
  - Iniciuje svolání případové konference za účelem seznámení se s dítětem, jeho rodiči, případně pěstouny na přechodnou dobu
  - Spolupracuje s OSPOD při vytváření IPOD

V další diskusi na téma 'před-doprovázení' budoucích pěstounů se účastníci na workshopu vyjadřovali i k tématu spolupráce s opatrovníckými soudy. Zde shrneme v bodech témata, která zazněla nejnaléhavěji:

- Přístup soudců ke spolupráci se zapojenými subjekty – osobnost soudce
- Ne-jednotnost v rozhodování jednotlivých soudců i soudů
- Potřeba nestranného profesionálního přístupu soudců k rodičům dětí (dehonestace)

Druhá část workshopu byla věnovaná pěstounské péči vykonávané příbuznými dítěte, zejména prarodiči. Účastníci se shodli na tom, že jde o skupinu pěstounských rodin, která vykazuje řadu společných znaků a specifických problémů, které je nezbytné při doprovázení respektovat. Zároveň zazněla potřeba sdílet zkušenosti s prací s touto skupinou pěstounů, získat nové informace a podněty pro práci klíčových pracovníků, pracovníků orgánů sociálně – právní ochrany dětí i vzájemnou spolupráci a komunikaci všech zainteresovaných.

Při práci ve skupinách a následné prezentaci účastníci shromáždili následující témata, která se, dle názoru účastníků, vyskytují při doprovázení této skupiny častěji:

- zachování původních vazeb a prostředí, znalost historie rodiny
- absence přípravy pěstounů
- přítomnost konfliktu pěstoun x rodiče dětí – obtížná podpora identity dětí a pozitivního obrazu rodičů, potíže s kontakty dětí s rodiči
- zmatení rolí (babička – maminka)
- problémy související s věkem a zdravotním stavem pěstounů
- velká věková vzdálenost mezi dětmi a pěstouny, velké mezigenerační rozdíly
- snížené výdělkové možnosti pěstounů, nižší sociální mobilita
- specifické nároky na organizaci a témata vzdělávání pěstounů
- riziko cíleného zneužívání sociálního systému v některých případech
- dilema OSPOD při doporučování odměny pěstouna
- nízká motivace ke spolupráci

Co se týká práce s prarodiči - pěstouny, shodují se účastníci na potřebě vytvoření partnerské spolupráce založené na důvěře a jasných pravidlech. Shodli se dále na potřebě vysoce kompetentního, zralého a empatického klíčového pracovníka pro spolupráci s těmito rodinami, který bude schopen reflektovat tato specifika a trpělivě, dlouhodobě a s respektem s pěstouny spolupracovat.

# Doprovázení při výkonu pěstounské péče na přechodnou dobu, role klíčového pracovníka

---

**Eva Rotreklová, TRIADA – Poradenské centrum, Brno**  
*Kazuistický seminář s náměty pro metodické a praktické využití*

Účastníky skupiny byli převážně pracovníci krajských úřadů a doprovázejících organizací, kteří se tématem pěstounské péče na přechodnou dobu zabývají ve své praxi. Zájem skupiny se proto soustředil na práci s kazuistikami, které ilustrují práci doprovázející organizaci a klíčového pracovníka při doprovázení výkonu pěstounské péče na přechodnou dobu.

Jako náročnou viděli účastníci situaci, kdy v průběhu umístění dítěte probíhá spolupráce s jeho rodiči nebo širší rodinou a dítě se vrací do jejich péče.

## **KAZUISTIKA 1**

### **Téma:**

Doprovázení a asistence při převzetí novorozence do PPPD, spolupráce s rodiči dítěte a předání dítěte zpět do jejich péče.

*Paní Janě (24) a jejímu partnerovi Karlovi (28) se narodilo první dítě, zdravý chlapec – Martin. Dva dny po porodu sdělila personálu, že se nemůže o dítě s partnerem starat a odešla z porodnice. Dítě bylo na návrh OSPOD svěřeno na základě předběžného opatření do péče pěstounky na přechodnou dobu. Pracovnice OSPOD vyhledala matku i jejího partnera, zjistila jejich situaci a podmínky. Paní Jana i její partner jsou velmi nejistí, ale zajímají se o to, jak se synovi daří, a sdělili, že by ho chtěli vidět a že jsou rozhodnutí o dítě pečovat, jen neví, zdali to zvládnou. Bydlí v malém přízemním bytě, ani jeden z nich nemá rodinné zázemí, které by poskytlo pomoc, Karel nemá trvalé zaměstnání, pracuje vesměs jako brigádník na stavbách, Jana pracovala v kuchyni v restauraci, teď je bez zaměstnání.*

*Pracovnice OSPOD se spojila s pěstounkou a s její klíčovou pracovnící, dohodly seznámení a setkání s rodiči na pracovišti doprovázející organizace. Pěstounka s Janou navázaly velmi brzy dobrý kontakt, bylo zřejmé, že Jana je nejistá nejen v péči o dítě, ale i v komunikaci s ostatními a potřebuje velkou podporu a pomoc. Z počátku probíhala setkání na pracovišti za asistence klíčové pracovníce, později se Jana s pěstounkou domlouvaly na termínech i místech setkání samy, později jezdí Jana přímo do domácnosti pěstounky, seznamuje se s její rodinou a provozem domácnosti.*

Při seznámení rodičů s pěstounou na přechodnou dobu je role klíčového pracovníka velmi důležitá, jeho cílem je zajistit podmínky pro partnerskou spolupráci pěstounů. I když se to může zpočátku jevit jako velmi obtížné, ve většině případů se tento záměr daří, zejména pokud je dobrá spolupráce s pracovníkem OSPOD. V tomto období je třeba, aby kontakt klíčového pracovníka s pěstounou a s rodiči probíhal minimálně 1 x za 14 dnů a případně i častěji v situaci, kdy pěstoun potřebuje

reflektovat aktuální situaci nebo má jakékoli pochybnosti v komunikaci s rodiči. S ohledem na délku pobytu dítěte v PPPD se jedná o časově náročnou činnost, zejména v případech, kdy rodiče pracují a kontakty probíhají v odpoledních hodinách nebo víkendech.

*U Martina se začaly projevovat zdravotní problémy související s trávením, potřebuje časté návštěvy odborných lékařů. Jana i pěstounka i v této oblasti spolupracují – společně chodí k lékaři, sdělují informace o dítěti, Jana se zapojuje do péče – už Martina umí nakrmit, přebalit a chodí s ním i na vycházky. Pracovnice OSPOD je s Janou i s Karlem v kontaktu, nyní je třeba připravit vše pro to, aby mohli mít Martina u sebe. Oba rodiče našli v pěstounce podporující, chápaní a respektující osobu, která je podpořila a vytvořila tak podmínky pro to, aby se dítě mohlo vrátit k rodičům. OSPOD stanovuje podmínky, za kterých se dítě vrátí do péče rodičů, probíhá šetření, je svolána případová konference, vyhodnocena situace a po třech měsících se dítě vrací do péče rodičů.*

V průběhu pobytu dítěte v PPPD nalézají často rodiče podporu u pěstounky, ale také u klíčového pracovníka, kteří v této fázi nahrazují potřebnou službu, která v daném místě chybí. Ve fázi, kdy se připravuje přechod dítěte do péče rodičů je role klíčového pracovníka zejména v podpoře pěstounů a v reflexi aktuální situace. Připravit vybavení bytu pro dítě, základní vybavu, zajistit finanční prostředky (dávky), asistovat matce i otci v běžné denní péči o dítě, doprovodit je na jednání na úřadech, podpořit jejich rodičovskou jistotu. To je nezbytná podpora, kterou oba rodiče potřebují a budou ještě potřebovat k tomu, aby mohli o dítě pečovat a vychovávat ho.

Po předání dítěte zpět do péče rodičů je přirozené, že pěstouni, zejména pěstounky, jsou nadále v kontaktu s rodiči a poskytují další rady a podporu jak osobně, ta třeba i telefonicky. Rodina po návratu dítěte z PPPD bude potřebovat podporu a doprovázení zaměřené nejen na podmínky v rodině, ale zejména v podpoře rodičovské jistoty a praktických dovedností. Klíčový pracovník může rodiče nasměrovat na vhodnou službu ve spolupráci s OSPOD, příp. zajistit první kontakt.

Velké nároky na práci klíčového pracovníka klade proces předávání dítěte do následné péče, kdy je třeba dítěti zajistit podmínky pro postupné odpoutávání od pěstounů a navazování vztahu s novými pečujícími osobami, zpravidla adoptivními rodiči.

## KAZUISTIKA 2

### **Téma:**

Doprovázení a asistence při navazování vztahu a předání dítěte z PPPD do péče budoucích osvojitelů

*Krajský úřad vybral Věru a Karla jako vhodné osvojitelé pro ročního Petra, který je od narození v péči pěstounky na přechodnou dobu. Seznámili se se situací dítěte, chlapec je zdravý, šikovný a tak se rozhodli začít se s dítětem seznamovat a postupně připravit jeho příchod do rodiny. Po prvním setkání s dítětem jsou nadšeni, Petr je opravdu moc šikovný, umí spoustu věcí*

– je vidět, že se mu pěstounka věnovala. První setkání probíhalo na krajském úřadě a následně na pracovišti doprovázející organizace pěstounky za účasti klíčového pracovníka. Ten se všemi probral aktuální situaci dítěte, vysvětlil, co potřebuje dítě pro přechod do jejich péče, udělali společný plán. Celá situace jim připadá ale složitá, je také náročné z hlediska času, oba chodí do práce, okolí je také přesvědčuje o tom, že možná je to celé zbytečné a že by bylo lepší, kdyby si dítě vzali hned.

Klíčový pracovník pěstounů musí sehrát v této situaci zásadní roli, což je činnost vyžadující značné komunikační dovednosti a musí být zdrojem jistoty a získat důvěru. Zpravidla je třeba, aby osvojitelům vysvětlil důvody procesu seznamování s dítětem a postupného navazování kontaktu a vztahu. Fáze postupného odpoutávání od pěstounů je časově náročná a klade na budoucí osvojitele časové i organizační nároky. Je proto žádoucí, aby klíčový pracovník sledoval situaci, reflektoval ji průběžně s pěstouny i s osvojiteli a podporoval respektující vztah mezi pěstouny a osvojiteli. Je zde velké nebezpečí konfliktu spočívající v pozici klíčového pracovníka jako podpory pro pěstouny. Do této fáze patří průběžné vyhodnocování reakcí dítěte na vstup nových osob do jeho života, jejich postupné zapojování do péče a zvykání si na nové prostředí. Je to strukturovaný, časově náročný proces, kde je všichni dospělí potřebují podporu pro to, aby mohli vytvořit všechny podmínky pro přicházející dítě i dítě v rodině budoucích osvojitelů. Je proto výhodné, když osvojitelé přijmou i klíčového pracovníka také jako svoji podporu nebo mají v této fázi také „svého člověka“, který však musí být odborně zdatný a jednat výhradně v zájmu dítěte. Účast pracovníka OSPOD je v celém procesu nezbytná, zejména při přípravě podkladů pro soudního řízení.

*Seznamování a postupné zapojování do péče o Petra probíhalo dva měsíce, bylo náročným obdobím pro všechny. Na základě rozhodnutí soudu bylo dítě svěřeno do péče před osvojením v adoptivní rodině.*

Po předání dítěte reflektuje klíčový pracovník s pěstouny celý proces a podporuje pěstouny v tom, aby si získanou zkušenost racionalizovali a využili v další praxi. Obtížné momenty z celého náročného období je nutné zpracovat, ošetřit a promítnout do vzdělávacího plánu a další individuální práci v reflexi role pěstouna na přechodnou dobu.

Po každém předání dítěte je vhodné zpracovat zprávu pro krajský úřad a příslušný OSPOD.

### **Shrnutí aktivit klíčového pracovníka při doprovázení v procesu předávání dítěte do následné péče**

- dítě – kojeneček, batole – do péče vybraných osvojitelů nebo pěstounů
  - informace z KÚ – spolupráce
  - spolupráce s OSPOD – dítěte, osvojitelů, pěstounů na PD
  - seznámení pěstounů s osvojiteli

- sestavení plánu seznamování a zapojování do péče
- průběžná reflexe reakcí dítěte, poskytování zpětné vazby
- sledování a aktualizace plánu
- podpora v průběhu soudního řízení o svěření do péče
- asistence při faktické předání.

V další části diskuse skupina reflektovala další specifické situace při výkonu pěstounské péče a roli klíčového pracovníka a doprovázející organizace, zejména při péči o dítě předškolního nebo mladšího školního věku.

### **Témata:**

- Poradenství při péči o svěřené dítě
- Spolupráce na zpracování IPOD
- Zajištění potřebných odborných služeb
- Podpora v průběhu soudních řízení, jednání na úřadech
- Reflexe vlastní role
- Asistence klíčového pracovníka:
  - při převzetí dítěte do pěstounské péče na přechodnou dobu
  - při spolupráci s rodiči a rodinou svěřeného dítěte
  - jednání na úřadech, soudech, školách
  - v procesu předávání dítěte do následné péče
- Vzdělávání - vzdělávací potřeby, výběr a plán
- Zprávy o výkonu pěstounské péče na přechodnou dobu

### **Závěry, výstupy:**

- Projevují se velké rozdíly mezi jednotlivými kraji i doprovázejícími organizacemi v obsahu a činnostech klíčového pracovníka.
- Účastníci skupiny by přivítali další odbornou diskusi a výměnu zkušeností k tématu doprovázení PPPD
- Vítány by byly metodické materiály zaměřené na roli klíčového pracovníka při doprovázení PPPD.
- Práce klíčového pracovníka v doprovázení v je vysoce kvalifikovanou a strukturovanou činností, která vyžaduje potřebnou kvalifikaci, praxi a profesní zkušenost.

# Aktuálna situácia v náhradnej starostlivosti na Slovensku

## **Danka Pukancová, Ministerstvo práce, sociálnych vecí a rodiny SR**

Ústredie práce, sociálnych vecí a rodiny, Bratislava, Odbor vykonávania opatrení sociálnoprávnej ochrany detí a sociálnej kurately v zariadeniach: Mgr. Dana Pukancová - metodička

V zmysle zákona č. 305/2005 Z. z. NR SR o sociálnoprávnej ochrane detí a sociálnej kurately o zmene a doplnení niektorých zákonov v znení neskorších predpisov § 53 ods. 3 hovorí:

Detský domov sa zriaďuje ako:

- a) **domov detí** (zriadených výlučne v samostatných rodinných domoch alebo v samostatných bytoch, ktoré sa nachádzajú v obytných domoch. V jednom rodinnom dome alebo byte domova detí možno zriadiť len jednu samostatnú skupinu)
- b) centrum detí (2 samostatné skupiny a viac pod jednou strechou)

Centrá detí by sme chceli do roku 2020 úplne zrušiť.

§52 odst. 1 vyššie uvedeného zákona ďalej hovorí:

V detskom domove sa vykonáva ústavná starostlivosť, predbežné opatrenie a výchovné opatrenie

- a) v domácom prostredí zamestnanca detského domova (ďalej len „profesionálna rodina“), ktorý poskytuje starostlivosť určenému počtu detí v rodinnom dome alebo v byte poskytnutom detským domovom alebo v rodinnom dome alebo v byte, ktorého je zamestnanec vlastníkom, spoluvlastníkom, nájomcom alebo spoločným nájomcom; suma poskytnutá detským domovom na úhradu výdavkov na dieťa alebo mladého dospelého v profesionálnej rodine je podľa veku dieťaťa najviac vo výške trojnásobku sumy životného minima

### **§53 odst. 2**

Detský domov je povinný utvárať podmienky v detskom domove tak, aby každé dieťa do troch rokov veku, ktoré sa prijíma do detského domova, bolo najneskôr po diagnostike zaradené do profesionálnej rodiny; to neplatí v prípade dieťaťa, ktorého zdravotný stav vyžaduje osobitnú starostlivosť v špecializovanej samostatnej skupine podľa § 53 ods. 4 písm. c), alebo ak je to v záujme dieťaťa z dôvodu zachovania súrodeneckých väzieb.

Usmernenie, ktoré je záväzné pre všetky DeD zaväzuje umiestňovať v profesionálnych rodinách všetky deti do 6 rokov veku.

Vykonávanie rozhodnutia o ústavnej starostlivosti a rozhodnutia o predbežnom opatrení v profesionálnej rodine má prednosť pred ich vykonávaním v samostatných

skupinách a v špecializovaných samostatných skupinách. Ak nemožno postupovať podľa prvej vety, vykonávanie rozhodnutí súdu v profesionálnych rodinách a samostatných skupinách domovov detí má prednosť pred ich vykonávaním v samostatných skupinách centrách detí.

K 31. 08. 2015	Počet PR	Počet detí v PR	Deti v DeD spolu
Štátne DeD	621	1 203 29%	4 125 87%
Neštátne DeD	130	251 47%	532 13%
spolu	751	1 454 31%	4 657 100%

23 detských domovov má zriadené **Centrum pre podporu profesionálnych rodín (CPPR)** – boli zriadené aj 2 roky podporované ako podaktivita 4C Národného projektu Podpora deinštitucionalizácie náhradnej starostlivosti v SROV.

Pri tvorbe transformačného plánu každého detského domova je potrebné dodržiavať **Zásady deinštitucionalizácie** (ďalej len „DEI“), ktoré vyplývajú z Konceptie zabezpečovania výkonu súdnych rozhodnutí v detských domovoch na r. 2012 – 2015 s výhľadom do r. 2020 – Plán transformácie a deinštitucionalizácie náhradnej starostlivosti. Je to základný koncepčný a plánovací dokument Ústredia práce, sociálnych vecí a rodiny, v ktorom sú rozpracované strategické rozvojové zámery Ministerstva práce, sociálnych vecí a rodiny Slovenskej republiky v oblasti sociálnoprávnej ochrany detí a sociálnej kurately, osobitne v oblasti náhradnej starostlivosti. Konceptia DEI náhradnej starostlivosti je zároveň konkrétnym plánovacím dokumentom na naplnenie Stratégie deinštitucionalizácie sociálnych služieb a náhradnej starostlivosti v Slovenskej republike v časti náhradnej starostlivosti.

- Umiestňovanie detí sa uskutočňuje v súlade s regionálnym princípom, ktorého cieľom je zvýšenie efektivity práce s rodičmi a čo najbližšie umiestnenie dieťaťa od komunity, v ktorej žije jeho rodina.
- Dieťa je prednostne umiestnené v profesionálnej rodine, v rodinnom dome alebo byte. Vo vybraných kmeňových budovách detských domovov je poskytovaná odborná pomoc rodine terénnou, ambulatnou a pobytovou formou.
- Platí zásada, že v kmeňovej budove (priestorovo vhodnej), kde sú dve samostatné skupiny sú možnosti na preklasifikovanie:
  - 1 samostatná skupina a priestor pre mladých dospelých, alebo
  - 1 samostatná skupina a 1 skupina pre matky s deťmi, alebo
  - 1 samostatná skupina a priestor pre prácu s rodinou, (vrátane administratívy).
- Naďalej sa zvyšuje počet profesionálnych rodičov v porovnaní so samostatnými skupinami v zariadení na výkon opatrení SPODaSK. Premiestňovanie profesionálnych rodičov pod zriaďovateľskú pôsobnosť iného zariadenia prebieha v súlade s regionálnym princípom.

- Dodržiavanie princípu umiestňovania detí do 6 rokov prednostne do profesionálnych rodín.
- Súrodenci pri vyňatí sú umiestňovaní do jedného zariadenia, v prípade vykonania rozdielnych opatrení SPODaSK (NOS, PS, PR) u jednotlivých detí, sú podporovaní vo vzťahu osobnými kontaktmi. Zariadenie preukázateľne udržiava súrodenecké väzby opakovanými pravidelnými kontaktmi súrodencov.
- Pri plánovaní práce s dieťaťom a jeho rodinou, v rámci individuálneho prístupu sa musí používať metóda prípadovej konferencie (stretnutia rodinného kruhu) v spolupráci so subjektmi určenými zákonom č. 305/2005 Z. z. o sociálnoprávnej ochrane detí a sociálnej kurately.
- Zariadenie na výkon opatrení SPODaSK zavádza pomoc rodinám aktívnou sociálnou prácou s rodinou (náplň práce rodinných asistentov).
- Každé dieťa v zariadení má zabezpečený bezpečný vzťah a pomenovanú vzťahovú osobu, ktorou môžu byť rodičia, príbuzní, osoba blízka dieťaťu, t. j. nie zamestnanec detského domova.
- Rozvojom, podporou a následným hodnotením riadi štatutár zariadenia zamestnancov a procesy tak, aby výsledkom boli naplnené individuálne potreby dieťaťa a preukázaná primeraná spokojnosť dieťaťa.
- Zariadenie na výkon opatrení SPODaSK zavádza prvky DEI do celého systému starostlivosti o dieťa – ako aj do voľnočasových, integračných aktivít detí.

## Náhradní rodinná péče v soudní praxi

---

### Libuše Kantůrková, Sdružení opatrovnických soudů

Dobrý den vážené dámy, vážení pánové, jmenuji se Libuše Kantůrková, pracovala jsem 20 let ve funkci předsedkyně Okresního soudu v Kolíně a po stejnou dobu jsem působila jako občansko-právní soudce, v posledních letech se stále více specializuji na věci rodinně-právní, tuto problematiku **soudím minimálně 2x až 3x týdně**, mám tak tedy možnost v co nejširší míře poznat problematiku rozcházejících se partnerů, rodičů nezletilých dětí a v neposlední řadě také **vidím, jaké jsou dopady rozchodů na nezletilé děti**. Navíc mám za sebou i zkušenost 36 let manželství s výchovou dvou, dnes již zletilých synů a nyní si tak užívám i role babičky, dvou vnoučat. Dobré rodinné vztahy, silná a široká rodina je pro mě v životě základním a hnacím motorem.

Dostalo se mi pozvání zúčastnit se tohoto semináře a mít možnost vystoupit s příspěvkem **na téma „pěstounská péče na přechodnou dobu“**.



Úvodem bych si dovolila říci několik slov **k situaci na soudech**, zejména potom ve vztahu k vyřizování agendy, která se týká **rodinného práva a nezletilých dětí**.

Myslím si, že mně dáte mnozí za pravdu, když zde řeknu, že rodinné právo je v České republice dlouhodobě podceňovanou agendou v podstatě mezi ostatními druhy práva, na pokraji zájmu, a to na rozdíl od ostatních demokratických zemí Evropy, kde právě rodinnému právu je věnována zvýšená pozornost. Jinak tomu není ani při projednání věcí rodinně-právní / i opatrovnické / agendy na soudech.

**Přítom rodinně-právní agenda je velmi náročná.** Ne každý soudce může tuto agendu soudit. Většinu věcí je nutné projednat v jednací síni, kde soudce tráví řadu hodin a provádí řadu důkazů, jednání jsou obtížná i vzhledem k tomu, že vztahy mezi soudícími se účastníky jsou mnohdy velmi vyhrcoené, emotivní a agresivní. **Mnozí soudci potom odchází z jednací síně vyčerpáni, přesto vám však mnohý z nich řekne, že by tuto svoji práci neměnil, dělá ji rád, považuje ji v podstatě za svoje poslání.**

V řadách české rodinně-právní a opatrovnické justice jsou však soudci, kterým **není současný stav lhostejný.**

Slovy paní doktorky Nové; „**Není nám lhostejný osud nezletilých dětí, o kterých rozhodujeme, není nám lhostejný osud psychicky nemocných lidí, kdy rozhodujeme o jejich svéprávnosti, není nám lhostejný stav českého zákonodárství a není nám lhostejný stav současné české justice**“.

Proto jsme se rozhodli tuto situaci změnit.

Řadu let se scházela v Praze právě pod vedením p. doktorky Nové skupinka rodinně-právních a opatrovnických soudců, jednalo se o neoficiální, ale pravidelná setkávání, kde se řešila celá řada otázek z rodinného práva. V roce 2011 byla přednesena na školení soudců **možnost vytvoření profesního sdružení** těch, kteří se zabývají rodinně-právními a opatrovnickými věcmi. Následně byly vypracovány Stanovy a zaslány k registraci Ministerstva vnitra ČR, které zaregistrovalo **nově vzniklé sdružení – Sdružení rodinně-právních a opatrovnických soudců v České republice.**

Cílem nově vzniklé organizace bylo vzájemné setkávání, předávání si poznatků **a zkušeností v dané oblasti, prohlubování součinnosti pracovníků justice s pracovníky dalších oblastí, jakou jsou psychologové, sociální pracovníci, odborníci v oblasti školství a speciální pedagogiky, advokáty, s odborníky dětského lékařství, pracovníky v oblasti legislativy, s akademickými pracovníky apod.**

V současné době máme kolem **160ti členů a vyvíjíme celou řadu aktivit.** Patří mezi ně **přednášková a publikační činnost, pořádání seminářů** na různá témata, odborných pracovních setkání, v posledním období zejména k novele občanského zákoníku a dalších zákonů, **v minulosti jsme zpracovávali odborné připomínky,** např. ke změně zákona **ohledně střídavé výchovy, k novele zákona o sociálně-právní ochraně dětí, k zákonu o zdravotní péči, apod.**

Na základě výzvy **Výboru pro práva dítěte** při Úřadu vlády naše Sdružení také vypracovalo **Vyjádření k nejzávažnějším problémům v rodinně-právním a opatrovnickém soudnictví**.

V tomto Vyjádření jsme uvedli přehled oblastí, kde navrhuje uskutečnit takové změny, které by vzniklé problémy alespoň zčásti řešily:

**Nyní se tedy dostávám k samotnému tématu, kterým je péstounská péče na přechodnou dobu.**

V době, kdy se připravovala novela zákona o sociálně-právní ochraně dětí, zpracovalo naše Sdružení **připomínky ať už procesního či hmotného charakteru** a předali jsme je poslancům a senátorům.

Myslíme si, že není sporu o tom, že krok vlády a potažmo Ministerstva práce a sociálních věcí **zaměřit se na podporu rodiny a umožnit tak, co nejvíce dětem vyrůstat v rodinném prostředí, je krokem správným**. Nicméně položili jsme otázku, **nakolik je tato „transformace péče o ohrožené děti“ připravena**, nakolik je novela zákona prodiskutována s odbornou veřejností a zda budou připomínky odborníků vzaty v úvahu. **Náš názor** byl takový, že je nutné zvážit připomínky a „transformaci“ **přijmout tak, aby v případě ohrožených dětí nedošlo k neuváženým, uspěchaným a možná i nevratným krokům, které by se následně projevíly zhoršením péče o děti**. Praxe po více jak 3 letech účinnosti tohoto zákona bohužel ukazuje, že **některé naše připomínky byly zcela na místě**. Zjišťujeme a myslím si, že i vy v praxi vnímáte, že přijatá úprava je mnohdy **roztříštěná**, projevuje se také **dvojkolejnost** v jednotlivých předpisech, kdy některé věci jsou upraveny duplicitně v zákoně o sociálně-právní ochraně dětí, jakož i v předpisech, kterým je např. nový občanský zákoník, zákon o zvláštním řízení soudním a další. Je mi také známo, že se připravují další kroky v rámci transformace a vím také, že **při Poslanecké sněmovně** pod vedením některých poslanců/poslanek/např. paní poslankyně Chalánková, Maxová a další, **vznikla pracovní skupina zaměřená na novelu zákona o sociálně-právní ochraně dětí**.

Protože se této pracovní skupiny zúčastňuji za SROS, mám poznatky a závěry z této pracovní skupiny. V pracovní skupině jsou účastny všechny skupiny, ať už zástupci z dětských center, péstouni na přechodnou dobu, zástupci dobrovolných organizací, péstouni, kteří tuto práci dělají již dlouhodobě a celá řada dalších. Zaznívá zde skutečně velká škála různých názorů na současnou situaci. Posledním výstupem této Pracovní skupiny jsou výstupy s následujícími závěry:

- převažuje názor – novelizovat stávající právní úpravu, vyhodnotit dopady a napravit chyby
- nepřijímat zcela novou úpravu legislativy pro péči o ohrožené děti
- postupovat v souladu s tradicemi naší země, využít zkušeností skutečných odborníků, nevnašet do ČR cizí modely, zejména, které se potýkají s řadou nedostatků a je třeba je opravit

- z praxe je vnímáno, že současná legislativa přinesla zbyrokratizování systémů /+celá řada dalších a dalších návrhů a připomínek/

Je zdůrazňováno, že by se mělo postupovat „v nejlepším zájmu dítěte“, kdy „za zájem dítěte z hlediska psychologie je možno pokládat požadavek, aby byly v pravý čas a v dostupné míře uspokojovány jeho základní psychické potřeby“ /Z. Matějček, 2004/.

**Pěstounská péče na přechodnou dobu je rozhodně k diskusi s tím, že podle vyjádření psychologů je nezbytné s ní zacházet na nejvyšší uvážlivě.**

Psychologové upozorňují na určitá rizika ve vztahu k dítěti jako je nestabilita umístění, připoutání k přechodnému pěstounovi a následné ztráty vztahů, celkové narušení citového a sociálního vývoje....

Svoje riziko má také pro pěstouny – např. vyhoření....

**Vy, kteří jste zde, však toto vše jistě dobře znáte a určitě vás zajímá řešení pěstounské péče na dobu přechodnou u soudů, a jaká je situace po přijetí novely zákona o sociálně-právní ochraně dětí a nového občanského zákoníku.**

Připomenou jenom, že otázku **pěstounské péče na dobu přechodnou řeší několik předpisů**, jedná se konkrétně o **zákon o sociálně-právní ochraně dětí - § 27a**), dále potom **občanský zákoník v § 958 odst. 3 o. z. a dále § 452 zákona o zvláštním řízení soudním** /tady jasně zcela vidíte dvojkolejnost a roztržičnost tohoto právního institutu/.

V době, kdy se tato nová forma péče o dítě objevila v zákoně o rodině, bylo tehdy v komentáři uvedeno: **„Tímto počinem zákonodárce vyslyšel hlasy odborníků, volajících po alternativách ke kolektivní péči zajišťované námezdními silami /ústavy, zařízeními pro děti vyžadující okamžitou pomoc/, pomocí institutu, který by byl založen na osobní péči o dítě, zejména záhy po jeho narození“.**

Je zcela zřejmé, že každá z forem náhradní rodinné péče má svá slabá místa, jelikož životní situace jsou velmi různorodé s tím, že i pěstounská péče na přechodnou dobu má své, nicméně omezené místo.

Jak vyplývá z **§ 27 a) odst. 7** zákona o sociálně-právní ochraně dětí, mělo by docházet ke svěřování dětí do pěstounské péče na přechodnou dobu pouze ze zákonem daných důvodů

- a) po dobu, po kterou nemůže rodič ze závažných důvodů dítě vychovávat
- b) dobu, po jejímž uplynutí může matka dát souhlas k osvojení nebo po kterou může rodič souhlas k osvojení dítěte odvolat, nebo
- c) dobu, do nabytí právní moci rozhodnutí soudu o tom, že souhlasu rodičů k osvojení není třeba

### Procesní aspekty:

- Soud o svěřeni dítěte do pěstounské péče na přechodnou dobu rozhoduje předběžným opatřením podle § 452 z. z. ř. s.
- Návrh může podat jen orgán sociálně-právní ochrany dětí/§ 545 z. z. ř. s./
- Ten stejný orgán OSPODu může být jmenován kolizním opatrovníkem dítěte/§ 455 z. z. ř. s./, ale na návrh je třeba jmenovat opatrovníka jiného
- O návrhu na předběžné opatření musí rozhodnout soud bezodkladně, nejpozději do 24 hodin od podání/§ 456 z. z. ř. s./
- Předběžné opatření trvá tři měsíce od jeho vykonatelnosti/od jeho vydání, viz § 457 z. z. ř. s./, bylo-li před uplynutím doby zahájeno řízení ve věci samé /řízení o osvojení, o svěřeni do péče rodičů/, trvá předběžné opatření o svěřeni dítěte do pěstounské péče na přechodnou dobu do doby, než se stane vykonatelným rozhodnutí, kterým se toto řízení skončí, nebo rozhodnutí o zrušení předběžného opatření/§ 459 odst. 2 z. z. ř. s./

### Trvání pěstounské péče na přechodnou dobu:

- Ze zákona je pěstounská péče na přechodnou dobu omezena – má trvat nejdéle jeden rok /výjimka svěřeni sourozenců, pak se počítá jeden rok od svěřeni posledního sourozence/
- Dítě se poté buď vrací do přirozené rodiny, pokud odpadly důvody pro odebrání, nebo se rozhodne o stabilnější formě náhradní výchovy
- Soud má podle § 27 a) odst. 8 ZSPO povinnost nejméně jednou za tři měsíce přezkoumávat, zda důvody, pro které bylo dítě svěřeno do pěstounské péče na přechodnou dobu, stále trvají, proto si vyžaduje aktualizované zprávy příslušného OSPODu
- Pokud odpadnou důvody, pro které bylo dítě svěřeno do pěstounské péče na přechodnou dobu – soud rozhodne o výchově dítěte vždy

### Situace u soudů, praxe soudů, vznikající problémy

Myslím si, že mi dáte určitě za pravdu, že praxe soudů v oblasti rozhodování nejen o pěstounské péči na dobu přechodnou, ale i o dalších formách náhradní rodinné péče je skutečně velmi nejednotná. Naprosto s vámi souhlasím. Důvodů je několik:

- Jak už jsem výše hovořila, jedním z důvodů je dvojkolejnost a roztržštěnost právní úpravy, po přijetí novel, ať už je to zákon o sociálně-právní ochraně dětí, nový občanský zákoník či zákon o zvláštním řízení soudním
- Výkladová nejednotnost jednotlivých soudců /bohužel jsou i případy, že na jednom soudě každý soudec rozhoduje jinak/ – nutnost sjednocování
- Nutnost spolupráce soudů s OSPODy – v mém případě osobně jednáme s OSPODy, telefonují, školím, snažím se s nimi spolupracovat tak, aby předkládali návrhy, které budou soudem akceptovatelné:

To znamená:

- **Znalost otázky předběžných opatření a jejich rozlišování** – v případě zákona o zvláštním řízení soudním, zejména potom § 452 a násl.
- **§ 454 odst. 2 – náležitosti předběžného opatření:**  
Návrh na předběžné opatření musí obsahovat kromě obecných náležitostí návrhu na zahájení řízení jméno nezletilého, jména, povolání a bydliště ostatních účastníků, jsou-li navrhovatelé známa, vylíčení rozhodujících skutečností, odůvodňujících nařízení předběžného opatření, označení osoby, které má být dítě předáno do péče. Neobsahuje-li návrh všechny náležitosti a pro tyto vady není možné o návrhu rozhodnout ve lhůtě k tomu stanovené, soud návrh odmítne.

Je nutno uvést, že pokud je něco v návrhu tvrzeno, musí to být také osvědčeno. Pokud tomu tak není, vystavuje se ten, kdo návrh podává nebezpečí, že návrh bude zamítnut.

**Problém s příslušností soudu:**

§ 453 z. z. ř. s. říká:

**Odst. 1 k rozhodnutí o návrhu na předběžné opatření je příslušný obecný soud navrhovatele**

**Odst. 2 je-li předběžné opatření nařízeno, soud předá po provedení jeho výkonu věc neprodleně soudu příslušnému podle § 467 /pro řízení je příslušný obecný soud nezletilého dítěte/**

V praxi jsou **značné problémy** s přenášením příslušnosti a s vyslovováním místní nepřislušnosti, řízení se tím mnohdy **prodlužuje a komplikuje**, což není v zájmu nezletilých dětí.

Problémy také nastávají v praxi se **jmenováním kolizního opatrovníka**, kdy se opět objevuje v tomto směru **dvojkolejnost**, kdy jmenování opatrovníka je upraveno jak **v zákoně o sociálně-právní ochraně dětí**, tak **v zákoně o zvláštním řízení soudním**/OSPODy mají svoje Omkové spisy, kdy vedou příslušnost podle trvalého pobytu dítěte, oproti tomu soud považuje v zájmu dítěte jmenovat kolizním opatrovníkem OSPOD, kde se dítě fakticky zdržuje, **dochází k odvoláním, opět k prodlužování řízení**, které je proti zájmům nezletilého dítěte.

Otázka místní příslušnosti a její změny je řešena i v základních tezích MPSV, kdy je navrhováno, aby místní příslušnost byla nově založena na kritériu obvyklého bydliště dítěte, podobně jak tomu je tradičně v řízení soudním. Má tak dojít k souladu s místní příslušností opatrovníckého soudu, která se v současnosti s místní příslušností správní stále častěji rozchází. V této souvislosti by měl také zákon podrobněji upravovat pravidlo perpetuatio fori /trvání jednou založené příslušnosti/ a návazná pravidla změn příslušnosti v důsledku změny bydliště dotčených osob.

Určitě **velkým problémem** obecně věcí, které se týkají nezletilých dětí, je **délka řízení** s tím, že délka řízení je u různých soudů různá.

Některé soudy ve věcech rodinně-právních rozhodují v řádu měsíce, či dvou, někde však je první jednání nařízeno po půl roce, mnohdy i déle /vím např. o situaci severočeských soudů, ale i některých jihomoravských, kde dostávám informace, že soudce k měsíčnímu nápadu, který je mnohdy mezi 40 či 60 věcmi, má rozpracováno kolem 500 věcí!!!

V této souvislosti proto ze strany některých poslanců vznikají návrhy, aby soudům byla stanovena lhůta pro vydání rozhodnutí. Jsem však toho názoru, že ke zlepšení situace nedojde tím, že se pro některá řízení stanoví lhůta pro vydání rozhodnutí. Rychlé rozhodnutí neznamená vždy rozhodnutí správné a spravedlivé. Zavedení lhůt by ve svém výsledku mohlo znamenat, že soudce by byl zákonnou lhůtou tlačěn k vydání rozhodnutí, což by se následně mohlo odrazit na kvalitě takového rozhodnutí. Zejména ve věcech péče soudu o nezletilé svou povahou vyžadují důkladné zkoumání celého případu a všech jeho okolností. Jedná se o řízení nesporné, je ovládnutí zásadou vyšetřovací, kdy soud musí zjistit všechny relevantní skutečnosti, což v praxi znamená obracet se na různé subjekty včetně znalců apod.

Nevím, zda při svém rozhodování postupuji vždy správně, možná, že i já dělám chyby, protože se všichni v podstatě novým věcem učíme „za pochodu“, přesto se však snažím každou věc rozhodovat individuálně a v souladu s nejlépeším zájmem dítěte.

Děkuji vám za vaši pozornost s tím, že ráda uvítám vaše náměty, připomínky, zkušenosti z praxe. Zákon o zvláštních řízeních soudních v praxi po necelých dvou letech jeho účinnosti

## **Zákon o zvláštních řízeních soudních v praxi po necelých dvou letech jeho účinnosti**

---

**Renáta Šínová<sup>1</sup>, Právnická fakulta UP Olomouc**

### **Úvodem k aktuálnímu stavu zákona**

Není tajemstvím, že zákon č. 292/2013 Sb., o zvláštních řízeních soudních (dále jen „ZŘS“), byl připravován a přijímán v okolnostech časového tlaku souvisícího s dokončením rekodifikačních prací nového hmotného práva a nabytím účinnosti

---

<sup>1</sup> JUDr. Renáta Šínová, Ph. D. Katedra soukromého práva a civilního procesu Právnické fakulty Univerzity Palackého v Olomouci.

nových hmotněprávních předpisů k 1. 1. 2014.<sup>2</sup> K právním předpisům, které jsou sestavovány v krátké lhůtě, se obvykle staví praxe skepticky s otazníkem, jak se nedostatky právních norem „šitých horkou jehlou“ projeví při jejich reálné aplikaci. Legislativní orgány naproti tomu s napětím očekávají, kdy a v jakém rozsahu vyvstane potřeba prvních novelizací.

ZŘS je nyní v účinnosti již téměř dva roky. Lze zhodnotit, že si za tuto dobu nalezlo své odpůrce i zastánce. První nejpalcivější nedostatky se zákonodárce pokusil odstranit jeho technickou novelizací přijatou zákonem č. 87/2015 Sb., která nabyla účinnosti k 1. 5. 2015. Změn v důsledku této novelizace nebylo mnoho a nutno podotknout, že tato novelizace zase až tak svůj účel nesplnila, protože některé zjevné nesprávnosti zůstaly i přes její přijetí v zákoně zachovány.<sup>3</sup> Proto v současné době probíhají o úpravách ZŘS opět na půdě Ministerstva spravedlnosti další diskuze, které by se měly projevit v podobě další novelizace na sklonku roku 2015 či na jaře 2016. Následující řádky mapují, s jakými problémy se při aplikaci ZŘS současná praxe potýká nejvíce, pokud jde o řízení ve věcech rodinně-právních, a které tedy dle jejího názoru vyvolávají potřebu novelizačních zásahů.

### **Narůstání počtu předběžných opatření**

Jedním z nejpalcivějších problémů, který řízení ve věcech péče soudu o nezletilé velmi komplikuje, je narůstající počet návrhů na nařízení předběžného opatření.<sup>4</sup> Není možné jej dát do přímé souvislosti s přijetím ZŘS, protože jeho právní normy fakticky v této oblasti výraznější změny nepřinesly, ale jde spíše o nešvar, který vychází ze snahy rodičů řízení o úpravě poměrů jejich dětí co nejvíce prodloužit a zkomplikovat. Podání návrhu na předběžné opatření ve věcech péče soudu o nezletilé není zpoplatněno soudním poplatkem [viz § 11 odst. 1 písm. a) zákona č. 549/1991 Sb., o soudních poplatcích]. S ohledem na beznávrhový charakter se také u těchto předběžných opatření neskládá jistota (srov. § 12 ZŘS). Ve společnosti poměrně účinný finanční aspekt tak rodiče od podávání návrhů na předběžné opatření neodradí.

Celé martyrium pak vypadá tak, že jeden z rodičů podá návrh na nařízení předběžného opatření. O tomto musí soud rozhodnout do sedmi dnů od jeho podání (§ 75c zákona č. 99/1963 Sb., občanského soudního řádu, dále jen „OSŘ“). Soud o návrhu rozhodne, ten z rodičů, kterému jeho rozhodnutí nevyhovuje, se následně odvolává ke krajskému soudu. Soud prvního stupně proto zasílá celý spis krajskému soudu jako soudu odvolacímu k rozhodnutí a čeká na vyřešení odvolání. Po několik

<sup>2</sup> Zákon č. 89/2012 Sb., občanský zákoník (OZ), zákon č. 90/2012 Sb., o obchodních společnostech a družstvech (zákon obchodních korporací) a zákon č. 91/2012 Sb., o mezinárodním právu soukromém.

<sup>3</sup> Došlo pouze k jedné drobné změně v rámci řízení ve věcech pozůstalostních, úpravě místní příslušnosti v řízení o soudním prodeji zástavy a technické opravě zjevné nesprávnosti v § 458.

<sup>4</sup> Blíže k pojmu předběžné opatření viz KŘIVÁČKOVÁ, Jana in SVOBODA, Karel, ŠÍNOVÁ, Renáta, HAMULÁKOVÁ, a kol. Civilní proces. Obecná část a sporné řízení. Praha: C. H. Beck, 2014, s. 122

týdnů až měsíců není možné ve věci samé nařídit jednání, protože soudce nemá k dispozici spis. Po vyřešení věci odvolacím soudem se spis vrací k soudu okresnímu, jakmile se tak stane, podává rodič znovu návrh na nařízení předběžného opatření, a celý postup se opakuje. V některých řízeních pak není jednání ve věci samé nařízeno několik let, neboť spis toliko „pendluje“ mezi soudem prvního a druhého stupně kvůli novým návrhům na předběžné opatření.

Řešení této situace je přitom dosti složité. Teoreticky je možné argumentovat § 166a vnitřního a kancelářského řádu<sup>1</sup> a možností vytvoření tzv. pomocného (dočasněho spisu). Toto ustanovení umožňuje pomocný spis vytvořit z písemností, které se nezasílají nadřízenému orgánu. Zjevně nic nebrání ani tomu, aby si do dočasněho spisu soud vložil kopie písemností, které pro nařízení jednání ve věci samé potřebuje, a i přes rozhodování o předběžných opatřeních v řízení ve věci samé pokračoval nařízením jednání. Prakticky si však tento postup lze představit jen s těžkou náležitostí. Spisy týkající se rodin, v nichž nepanuje na podstatných otázkách o poměrech nezletilých shoda, mají až několik set stran. Předpoklad, že soudní úředník kopíruje takové spisy, je z praktického hlediska, s přihlédnutím k aktuálnímu stavu opatrovnického soudnictví, zcela nereálný.

Proto se v současné době odborníci zabývají jiným řešením, především zpoplatněním většího počtu návrhu na nařízení předběžného opatření nebo zavedením povinnosti skládat jistotu. V obou případech vychází navrhovatelé z psychologického vlivu povinnosti zaplatit, tedy investovat peníze, který vede ke zdrženlivosti podat návrh, který je zjevně bezdůvodný a od počátku odsouzený k neúspěchu. Daná řešení však současně naráží na rozpor mezi povahou řešené věci a ústavně zaručeným právem na soudní ochranu dle čl. 36 Listiny základních práv a svobod.<sup>2</sup> Proto také bude muset být jeho zavedení důkladně zvaženo. Respektive, stále je třeba jej poměřovat s výše uvedeným řešením čistě administrativně technickým. Je proto možné na pomyslnou misku vah také položit např. uložení povinnosti účastníku k třetímu návrhu na řízení předběžného opatření dodat kopii podstatných listin potřebných k rozhodnutí o předběžném opatření. Takto by administrativní zátěž nezatěžovala soudnictví, které rozhodně není „nafukovacím“, ale tížila by účastníka, který má fakticky právo bez soudního poplatku čerpat „jeho služby“.

## **Význam, obsah a účel předběžných opatření**

Předběžná opatření jsou imanentním předmětem odlišné praxe soudů také z důvodu posouzení, co je možné jejich prostřednictvím skutečně upravit, a co již nikoli. Především oscilují protichůdné názory na aktivní věcnou legitimaci při podání návrhu na jejich nařízení a dále posouzení jejich významu tam, kde je na místě jen rychlý zásah,

1 Instrukce Ministerstva spravedlnosti č. 505/2001 Org., kterou se vydává vnitřní a kancelářský řád pro okresní, krajské a vrchní soudy.

2 Ústavní zákon č. 2/1993 Sb., Listina základních práv a svobod, ve znění pozdějších předpisů



jehož není možné prostřednictvím meritorního postupu dosáhnout. Výrok meritorního rozhodnutí může znít na jakoukoli úpravu poměrů účastníků, kterou je dočasně třeba nebo jež je nezbytná k zajištění efektivity jinak ohroženého následného výkonu rozhodnutí (srov. § 74 OSŘ). Demonstrativní výčet toho, co může být předběžným opatřením uloženo, je možné nalézt v ustanovení § 76 OSŘ.<sup>3</sup> Vedle toho existuje zvláštní právní úprava předběžného opatření v § 400 a násl. ZŘS (předběžné opatření ve věci ochrany proti domácímu násilí) a v § 452 ZŘS. Poslední citované ustanovení směřuje na zvláštní předběžné opatření týkající se dítěte, které se ocitlo ve stavu nedostatku řádné péče a je třeba rozhodnout o jeho umístění do vhodného prostředí. Toto předběžné opatření může být nařízeno jen na návrh orgánu sociálně právní ochrany dětí. Některé soudy i orgány sociálně právní ochrany dětí z právní regulace v § 452 a násl. ZŘS dovozují, že o umístění dítěte do vhodného prostředí není možné rozhodnout na návrh jiné osoby, nebo i bez návrhu. Tento výklad je však třeba považovat za mylný. Výlučná aktivní věcná legitimace orgánu sociálně právní ochrany dětí k podání návrhu na nařízení předběžného opatření dle § 452 ZŘS toliko znamená, že není možné nařídit na návrh jiné osoby nebo i bez návrhu toto konkrétní předběžné opatření. Není však vyloučeno, aby poměry dítěte soud upravil postupem dle § 76 OSŘ, a to za podmínek určených v ustanoveních § 74 a násl. ve spojení s § 12 ZŘS. V praxi to konkrétně znamená, že pokud orgán sociálně právní ochrany dětí nevyhodnotí konkrétní situaci jako situaci spadající do podmínek § 452 ZŘS<sup>4</sup>, musí být zachována možnost navrhnout úpravu poměrů dítěte osobám, které mají právní zájem dle § 76 OSŘ. Ilustrováno na konkrétním případě platí, že pokud agresivní útoky patnáctiletého chlapce, který je svěřen do péče své sedmdesátileté a nemocné babičky, která jeho výchovu ze zdravotních důvodů již nezvládá, ohrožují spolužáky, a orgán sociálně právní ochrany dětí podá návrh na umístění nezletilého agresora do ústavní výchovy, odmítne však iniciovat dočasnou úpravu jeho poměrů s odůvodněním, že riziko není tak vysoké, nemůže soud odmítnout návrh babičky nezletilého na umístění nezletilého např. do pěstounské péče na přechodnou dobu nebo jeho umístění do zařízení pro děti vyžadující okamžitou pomoc s odůvodněním, že tento mohl podat jen orgán sociálně právní ochrany dětí. Soud může návrh toliko zamítnout, pokud pro dočasnou úpravu poměrů neshledá důvody. V každém případě bude o návrhu rozhodovat ve lhůtě sedmi dnů od jeho podání, protože lhůta 24 hodin je jedním z prvků, které právě odlišuje tento návrh od návrhu orgánu sociálně právní ochrany dětí.

<sup>3</sup> Předběžným opatřením může být účastníkuloženo zejména, aby

- a) platil výživné v nezbytné míře;
- b) poskytl alespoň část pracovní odměny, jde-li o trvání pracovního poměru a navrhovatel ze závažných důvodů nepracuje;
- c) složil peněžitou částku nebo věc do úschovy u soudu;
- d) nenakládal s určitými věcmi nebo právy;
- e) něco vykonal, něčeho se zdržel nebo něco snášel.

<sup>4</sup> A ustanovení § 924 OZ.

Dalším akutním problémem praxe je využití předběžných opatření tam, kde je třeba soudního rozhodnutí a základní podmínkou jeho efektivity je rychlost jeho vydání. Neboli jde o rozhodnutí v případech, kdy pozdní řešení případného konfliktu již žádné řešení nepřináší. Nejpalčivějšími otázkami jsou v této souvislosti především podstatné záležitosti týkající se dítěte, na kterých se rodiče nemohou dohodnout, zejména určení bydliště dítěte a určení jeho dalšího vzdělání, respektive přímo školského zařízení, které bude navštěvovat. Předběžné opatření nemůže předjímat rozhodnutí ve věci samé, proto není možné jeho prostřednictvím v těchto věcech rozhodnout. Předběžné opatření ve výše uvedených záležitostech je možné teoreticky formulovat negativně, tj. jako zákaz dalšího postupu rodiče. To však může být řešením jen v některých případech, např. pokud se rodič s dítětem ještě neodstěhoval ze svého bydliště a teprve změnu bydliště plánuje. Pak je možné rodiči zakázat bydliště dítěte do meritorního rozhodnutí fakticky změnit. Neefektivní se to však jeví především u rozhodnutí, kam má dítě chodit do školy. Pokud se však rodiče nedohodnou v květnu, kam nastoupí dítě do školy, není reálné očekávat, že se do září stihne meritorně vyřešit, kam má dítě nastoupit. I kdyby se soudy snažily sebevíce a stihly vydat meritorní prvostupňové rozhodnutí, není myslitelné zvládnout také řízení odvolací. Justiční zásah v těchto záležitostech následně selhává, protože i když rodič, který nesouhlasil, iniciuje soudní řízení, soudce se reálně k rozhodnutí dostane až tehdy, když už dítě do školského zařízení dávno chodí, a soudce jej tak z tohoto zařízení „vytáhne“ jen zcela výjimečně. Předběžné opatření zakazující dítěti nastoupit do školy není možné, to by bylo v rozporu s povinnou školní docházkou.

Aktuální právní regulace si s výše uvedeným není schopna poradit. V takových chvílích pak rodič, který se druhého rodiče neptá na jeho názor, nerespektuje právo druhého rodiče se k podstatné záležitosti týkající se dítěte vyjádřit, fakticky vyhrává, protože právo efektivní prostředek ochrany právům druhého rodiče neposkytuje a následné meritorní rozhodnutí přichází až za dlouho. Inspirací do budoucna však může být nová právní regulace neodkladných opatření v novém slovenském Cívnom mimosporovom poriadku.<sup>1</sup> Neodkladná opatření jsou regulována ustanoveními § 360 až 369 a představují soudní rozhodnutí, jež je třeba vydat tam, kde řešení záležitostí nesnese odkladu, nemusí však nutně následovat rozhodnutí ve věci samé. Slovenská právní úprava přímo nevyžaduje takové neodkladné opatření, které by umožňovalo rozhodnout např. o bydlišti dítěte nebo o tom, kam bude chodit do školy<sup>2</sup>, je však možné tuto právní úpravu využít jako inspiraci vytvoření jakési rychlé formy rozhodnutí o těchto záležitostech. Neboli v budoucnu je třeba zvážit specifické procesní postupy pro případy, kdy řešení záležitostí dítěte nesnese odkladu a bez soudního zásahu bude zdárný vývoj dítěte ohrožen.

1 Tento zákon představuje spolu s civilním sporovým poriadkom a spravým súdným poriadkom výsledek rekodifikace civilního procesu na Slovensku. Civilný mimosporový poriadok byl publikován pod č. 161/2015 Z. z., a nabude účinnosti k 1. 7. 2016.

2 Výslovně jsou regulována neodkladná opatření ve věcech ochrany nezletilého, výživního, osobní péče o nezletilého, o povolení soudu na výkon oprávnění ve věci péče o nezletilého a dále pak zajištění důkazu.

## Lhůta pro meritorní rozhodnutí soudu

Tematicky můžeme navázat další „věčnou“ otázkou řízení ve věcech péče soudu o nezletilé, kterou je zavedení lhůty pro vydání meritorního rozhodnutí. Velmi často jsou takové zásahy do procesní úpravy řízení ve věcech péče o nezletilé navrhovány, obvykle s odkazem na slovenskou právní regulaci a její lhůtu šesti měsíců. Český zákonodárce takovým návrhům dlouhodobě odolává, neboť je nepovažuje za vhodné. S tímto postupem se plně ztotožňuji.

Rychlost soudního rozhodnutí v tak delikátních záležitostech, jako je úprava poměrů nezletilého dítěte, je nepochybně nesmírně důležitá. Čekání na soudní zásah může mít pro dítě a jeho rodiče fatální důsledky zejména tam, kde dojde k dlouhodobému odloučení dítěte od rodiče. Zavedení lhůty pro meritorní rozhodnutí však není řešením. Protahovat soudní řízení je totiž možné poměrně snadno. Ostatně jednu z variant postupu, jak toho rodiče a jiní účastníci řízení v praxi docílují, jsme uvedli výše, tj. nadbytečné a opakované návrhy na vydání předběžného opatření. Je přitom zjevné, že lhůta pro meritorní rozhodnutí by v takovém případě vůbec nepomohla, neboť soud by ji nemohl dodržet z důvodu nemožnosti nařídít soudní jednání bez soudního spisu. Dalším neméně významným argumentem proti takové lhůtě je obava z kvality takto rychle vydaného rozhodnutí. Každý případ je individuální a vyžaduje řádné posouzení věci. V méně problematických případech, kterými jsou např. úpravy porozvodové péče dohodou předloženou soudu rodiči rozvádějícími se dle § 757 OZ<sup>3</sup>, není problém, aby bylo soudní rozhodnutí vydáno rychleji. V případě složitých případů, které v sobě zahrnují i např. prvky duševních chorob u rodičů či obavu z domácího násilí, se však soudy neobejdou bez znaleckého dokazování a provedení celé řady dalších důkazních prostředků. Stanovení lhůty pro vydání meritorního rozhodnutí je v těchto případech zcela nesmyslné, protože soud je pak nucen vydat rozhodnutí ve věci samé na základě nepodložených a řádně nezjištěných skutečností. To je v přímém rozporu se zájmem dítěte. Nelze pak nepoznamenat, že v případech méně složitých, jako byly výše naznačeny u porozvodové úpravy poměrů dohodou, nejsou soudy ani za současné praxe s navrhovanými lhůtami v délce šesti měsíců nikterak na štíru, obvykle tuto lhůtu ani nevyčerpají.

Řešení průtahů, respektive dlouhotrvajících soudních řízení je třeba hledat jinými postupy. Z administrativního hlediska to může být posílení soudního aparátu, z procesního pak rozšířením mediace, či svoláváním jiných soudních roků, které mohou vést rodiče efektivně v jejich konfliktu dále směrem k dohodě. Znalecké dokazování má být pouze posledním prostředkem tam, kde je skutečná obava o narušení psychiky osoby, která o dítě pečuje, a to pokud nejsou důvody zvláštního zřetele hodné

<sup>3</sup> Tzv. rozvod bez zjišťování příčin rozvratu, viz blíže HRUŠÁKOVÁ, Milana in HRUŠÁKOVÁ, Milana, KRÁLÍČKOVÁ, Zdeňka, WESTPHALOVÁ, Lenka. Občanský zákoník II. Rodinné právo (§655 – 975). Komentář. Praha: C. H. Beck, 2014, s...

pro opačný postup, na náklady účastníků. Je možné uvažovat i o procesních důsledcích pro rodiče, kteří se soudem nespolupracují, tj. nedostavují se na výzvu, neotevírají pracovníku orgánu sociálně právní ochrany dětí apod. Vždy však s opatrným vyvážením vyšetřovací zásady a zájmu dítěte tak, aby soudní rozhodnutí odpovídalo konkrétním okolnostem případu a potřebám dítěte, a jeho dosažení bylo s potřebou rychlosti jeho vydání optimálně vyváženo.

V rámci návrhů legislativních změn ZŘS proto není ani nadále počítáno se zavedením lhůty pro vydání meritorního rozhodnutí. Je však zvažováno efektivnější využívání mediace, kdy prozatím o tom, zda se zákonodárce uchýlí k povinnosti mediační jednání absolvovat, nebo jen k silnějšímu doporučení takového postupu.

### **Kdo má být kolizním opatrovníkem dítěte**

Konečně poslední otázkou, která bude v rámci této pasáže analyzována, je tradiční posouzení nezbytnosti jmenování orgánu sociálně právní ochrany dětí kolizním opatrovníkem dítěte. Objem práce orgánů sociálně právní ochrany dětí vede k řádnému posouzení jeho úlohy do budoucna. Je skutečně nezbytné, aby byl tento orgán opatrovníkem dítěte ve všech řízeních? Spadá tato činnost ještě do rámce ochrany dětí nebo je již jen mechanickým jmenováním orgánu, který nemá v některých řízeních skutečně žádnou úlohu? Nelze přitom zpochybnit, že zejména schválení právního jednání dítěte, in concreto velmi časté výpovědi ze stavebního spojení, jsou ve většině případů skutečným zatížením orgánů sociálně právních ochrany dětí, neboť jejich úloha v těchto řízeních je nejasná.<sup>1</sup>

Sousední státy od postupu automatické role orgánu sociálně právní ochrany dětí v řízení ve věcech péče o nezletilé ustupují. V Německu nemá Jugendamt roli zástupce dítěte v řízení, soustředí se toliko na veřejnoprávní prvky svého působení.<sup>2</sup> Od automatického jmenování orgánu sociálně právní ochrany dítěte ustupují i na Slovensku, kdy dle § 117 Civilního mimosporového poriadku „Ak treba, aby za maloletého konal opatrovník, súd na návrh ustanoví za opatrovníka najmä blízku osobu maloletého, u ktorej je predpoklad, že bude konať v záujme maloletého, ak s ustanovením súhlasí. Inak ustanoví za opatrovníka orgán sociálnoprávnej ochrany detí a sociálnej kurately.“ Nepovažujeme přímo za vhodné, aby opatrovníkem nezletilého byla ustanovována osoba jemu blízka, neboť u těchto osob zpravidla bývá dána kolize zájmů, respektive tyto osoby mohou být pro svůj vztah k ostatním účastníkům řízení při výkonu funkce opatrovníka podstatně ovlivněny. Stejně jako v německém právu však máme za to, že orgány sociálně právní ochrany dětí se mají soustředit na veřejnoprávní prvky sociálně právní ochrany. Zástupcem dítěte

<sup>1</sup> Otázku zatížení rodičů v těchto případech ponecháváme nyní stranou.

<sup>2</sup> Naproti tomu je v Německu vytvořena role tzv. Beistand, který stojí v řízení „na straně dítěte, při dítěti“, jak plyne ze slovesa „beistehen, stát při“. K tomu srov. § 158 FamFG (Gesetz über das Verfahren in Familiensachen und in den Angelegenheiten der freiwilligen Gerichtsbarkeit, tj. německý zákon o řízení ve věcech rodinněprávních).

pak může být stejně jako v Německu osoba vybraná ze seznamu osob vhodných, ať již půjde o advokáta, učitele, psychologa či pracovníka neziskových organizací. Taková praxe soudu ostatně umožní zvolit osobu nejvhodnější i z hlediska znalostí, např. advokát je nejlepší pro řešení složitých otázek péče o jmění dítěte. Nicméně navrhovaný postup je zjevně složitou změnou právní úpravy, proto v současné době nejsou takové změny zahrnuty v rámci připravovaných technických novelizací ZŘS, ale čekají spíše až na nové procesní předpisy. Za aktuálního stavu je proto třeba více podávat návrhy na změnu opatrovníka dle § 469 ZŘS.

## **Závěrem**

Rodinně-právní řízení jsou stále se vyvíjejícím mechanismem. Hledání optimální právní úpravy v mnoha směrech naráží na výrazný sociologický a psychologický aspekt v těchto řízeních zastoupený. Každá novelizace by měla být obzvláště zvážena tak, aby do věci nevnesla více chaosu. Zdá se, že zákonodárce je k novelizacím ZŘS zdrženlivý a změny, které se chystají, snad praxi napomohou. Zejména problematika předběžných opatření vyžaduje velkou pozornost a měla by být vyřešena co možná nejrychleji. Povinnost předložit všechny potřebné kopie dokumentů v odpovídajícím množství tak, aby byl spis rovnou připraven pro krajský soud, se může jevit jako nejpraktičtější řešení, uvidíme tedy, zda se k němu zákonodárce přikloní, nebo zvolí jiné diskutované řešení, např. omezení počtu návrhů na nařízení předběžného opatření nebo zavedení soudního poplatku. V ostatních věcech však zdá se je třeba více se spolehnout na snahu o sjednocení postupu soudů či o důkladnější hledání účelu právní regulace. Zavedení lhůty pro meritorní rozhodnutí není možné očekávat, protože je pro tyto kauzy nevhodné, naproti tomu změnu osoby opatrovníka ve vzdálenější budoucnosti možná ano, nyní však jen v podobě rozhodnutí dle § 469 ZŘS. Každopádně je však jistě zprávou pozitivní, že rodinně-právní řízení jsou v centru pozornosti legislativců, a hledání jejich dobré a efektivní regulace není bojem předem prohraným.

# Co bych změnil na úpravě osvojení v NOZ<sup>1</sup>

**Petr Sedlák, Krajský soud Brno**

V nyní předkládaném článku bych vám rád prezentoval některé závěry, ke kterým jsem dospěl během přípravy a zpracování mé disertační, ve které jsem se mimo jiné pokoušel identifikovat alespoň některé sporné body aktuální právní úpravy osvojení v novém občanském zákoníku. Je bezpochyby faktem, že se nejedná o všechna kritická místa a že by bylo možné určitě najít i jiné body, které by bylo možné označit za problematické už jen proto, že jsem se nezabýval procesní úpravou osvojení.

Přesto, že jsem se snažil jasně pojmenovat chyby, které v právní úpravě osvojení vidím, stále považuji za chybný (a reálně asi i prakticky nemožný) názor volající po návratu k předcházející právní úpravě zákona o rodině. Současná právní úprava více vyvažuje mezi právy jednotlivých osob zúčastněných na osvojení, což má jistě za důsledek tu skutečnost, že systém osvojení je komplikovanější. Při přijetí občanského zákoníku došlo k zásadním změnám osvojení a taková právní úprava potřebuje prostor, aby zakořenila v právní praxi, a teprve tato dokáže jasně ukázat a pojmenovat kritická místa právní úpravy a poskytnout relevantní materiál pro přípravu změn právní úpravy.

Podle mého názoru systematicky největší deficity vykazuje oblast úpravy osob zúčastněných na osvojení. Mezi deficity právní úpravy v této oblasti lze na prvním místě zařadit úpravu ustanovení § 800 občanského zákoníku ve vazbě jednak na postavení pozůstalého manžela a dále ve vazbě na postavení jednoho z manželů jako samostatného osvojitele dítěte třetí osoby. V případě pozůstalého manžela by bylo vhodné inspirovat se v právní úpravě ZOR a zakotvit, že při osvojení pozůstalým manželem nezanikají právní vztahy k rodině původu dítěte ani zemřelé matce. Taková úprava by si vyžádala i zásah do ustanovení § 833 občanského zákoníku, kde by bylo dostačující zahrnout pozůstalého manžela do výčtu druhého odstavce citovaného ustanovení. Bylo by zároveň vhodné zvážit i možnost nevyžadovat svěřeni dítěte do předosvojitelské péče pozůstalého manžela. Ve vazbě na uvedené je nutné v ustanovení § 800 občanského zákoníku vyřešit otázku změny matričních záznamů.

Dalším problematickým bodem je (ne)úprava postavení manžela osvojitele v řízení o osvojení a nutnost získání jeho souhlasu k osvojení podle § 805 občanského zákoníku. V případě osob, které se na procesu osvojení účastní, občanský zákoník v zásadě recipuje právní úpravu, která zde byla za účinnosti zákona o rodině s výjimkou výše kritizovaného ustanovení § 800 občanského zákoníku. Do budoucna bude třeba

<sup>1</sup> Do článku byly převzaty některé závěry disertační práce „Právní úprava osvojení v rekodifikaci soukromého práva“, Mgr. Petr Sedlák, Ph. D. Právnická fakulta Univerzity Palackého v Olomouci, 2015, práce je k dispozici v knihovně Univerzity Palackého v Olomouci.

normativně vyřešit možnost nahrazení souhlasu druhého manžela s osvojením v případě, že se jedná o osobu s omezenou svéprávností, případně o osobu, která je nezvěstná nebo která není schopna projevit svůj názor. Domnívám se, že by bylo možno analogicky vyjít z úpravy souhlasu rodiče a pro vymezené případy umožnit nahrazení souhlasu manžela osvojitele souhlasem jeho buď trvalého nebo ad hoc jmenovaného opatrovníka.

K aktuálně diskutované otázce osvojení registrovanými partnery, resp. jedním z partnerů lze dospět k závěru, že zákonodárce nešel v úpravě nad rámec subjektivního vymezení EUOD a ponechal možnost osvojení pouze manželům, nebo jediné osobě. Jakékoliv snahy o jinou úpravu subjektivního vymezení osvojitelů tedy buď musí nutně vést k přijetí REUOD, nebo k odstoupení České republiky od EUOD.

Třetím problémem u osob zúčastněných na osvojení je postavení samotného osvojence. V případě nevyžadování souhlasu jsou podmínky stanoveny velmi vágně a umožňují vysokou míru soudcovské individualizace a *de lege ferenda* v případě přístupu ČR k REUOD by bylo vhodné uvedenou podmínku zpřesnit alespoň příkladným výčtem. Mimo to bude nutné do budoucna vyřešit otázku zastoupení dítěte staršího 12 let, jehož souhlas není k osvojení třeba. Mám za to, že je zcela zásadní, aby jeho práva byla v řízení chráněna obdobně jako dítěte mladšího 12 let, tedy prostřednictvím hmotněprávního opatrovníka. V tomto směru by mělo dostat změň ustanovení § 806 občanského zákoníku.

Problémy vyvstávají i ve vztahu k rodiči osvojence. *De lege ferenda* je nutné vyjasnění ustanovení § 812 občanského zákoníku, kde mám za to, že by mělo být výslovně stanoveno, že za rodiče, který je ve věcech osvojení, včetně souhlasu k osvojení omezen na možnosti právně jednat, je oprávněn jednat jeho opatrovník. Zavedení povinnosti dát souhlas s osvojením před soudem by mělo být doplněno o ustanovení, že soud není oprávněn přijmout souhlas rodiče mladšího šestnácti let, matky, který by chtěla souhlasit dříve než šest týdnů po porodu, nebo otce před vlastním porodem dítěte. Toto ustanovení by mělo doplnit následky vadně poskytnutého souhlasu.

Jakkoliv zákonodárce poměrně obsáhle a podrobně upravil situace, kdy rodiče dítěte „nejsou k dispozici“, zůstává diskutabilní právní úprava v případě, kdy bude zasaženo toliko do práv jednoho z rodičů a o osvojení bude rozhodovat realizací svého práva souhlasit s osvojením pouze jeden rodič a práva druhého nebudou chráněna. Konceptně je ale třeba vyřešit vztah ustanovení § 818 odst. 2 a § 821 odst. 2 občanského zákoníku, které se v zásadě překrývají. Logicky vhodné by bylo vytvoření jediného ustanovení, které by upravovalo náhradu souhlasu rodiče s osvojení komplexně pro všechny situace, kdy není k osvojení třeba souhlasu rodiče. Současný právní stav je nepřehledný, obtížně interpretovatelný a je jedním z kritických bodů úpravy. V této souvislosti je nutné vyřešit, kdo může a nemůže být jmenován opatrovníkem rodiče pro souhlas, resp. zda se vůbec jedná o opatrovníka rodiče pro souhlas nebo se jedná o specifický institut jakéhosi „opatrovníka nejlepšího zájmu dítěte“, a kdy se tak má stát.

S rodiči osvojence souvisí i problematika ustanovení § 825 občanského zákoníku, dle kterého se uplynutím tří měsíců od souhlasu pozastavuje výkon práv a povinností vyplývajících z rodičovské odpovědnosti. Do budoucna musí být zřetelně vyřešeno, zda se pozastavuje výkon práv a povinností vyplývajících z rodičovské odpovědnosti u obou rodičů i v případě, kdy jeden z rodičů dá souhlas s osvojením a u druhého je rozhodnuto o tom, že není třeba jeho souhlasu s osvojením. A to proto, že druhému rodiči není jmenován opatrovník pro souhlas s osvojením a nenastává tedy u něj skutečnost, se kterou jinak zákon svazuje pozastavení výkonu práv a povinností vyplývajících z rodičovské odpovědnosti. Další podstatou věcí, která ale souvisí s absencí celé úpravy osvojení manželem matky, je nutnost jasné deklarace, že osvojení, tedy ani souhlas s osvojením se nedotýká práv a povinností vyplývajících z rodičovské odpovědnosti rodiče, jehož práva a povinnosti osvojením nezaniknou (manžel osvojitele).

Druhou významnou oblastí jsou otázky spojené s předosvojitelskou péčí. První ze sporných otázek v této oblasti je stanovení okamžiku, kdy může být rozhodnuto o svěření dítěte do péče před osvojením podle § 826 občanského zákoníku. V budoucnu by mělo být výslovně stanoveno, že tím podstatným okamžikem pro svěření dítěte do péče před osvojením je okamžik souhlasu s osvojením bez ohledu na to, kdo tento souhlas poskytuje. Jedná se tedy o souhlas jak rodiče, tak poručníka, tak i opatrovníka. V této souvislosti se patří také poukázat na to, že není vyjasněn způsob, jakým opatrovník, resp. poručník svůj souhlas poskytují. Zda ve vztahu k soudu mohou poskytnout i blanketový souhlas atd. De lege ferenda je vhodné stanovit pro opatrovníka, resp. poručníka podrobnější pravidla.

Dalším problémem je ustanovení § 828 občanského zákoníku, u kterého je nutné koncepčně vyřešit započitatelnost jiných forem péče o dítě ve vztahu k péči před osvojením. S odkazem na uvedené v sedmé kapitole shrnuji, že by mělo být jasné stanoveno, že nelze proti péči před osvojením započíst žádnou jinou péči o dítě. Výjimka by měla být stanovena pro případy osvojení manželem rodiče, neboť v těchto případech se může jevit nadbytečné, aby dítě bylo svěřováno do péče před osvojením. Soud by měl mít možnost v těchto případech od péče před osvojením upustit, pokud zjistí, že materiálně byly již podmínky péče před osvojením naplněny a pokud péče manžela rodiče trvala nejméně po dobu stanovenou pro péči před osvojením. Nicméně je třeba také jasně upravit, že tato „započitatelná péče“ manžela rodiče (budoucího osvojitele) nemá, na rozdíl od péče před osvojením, vliv na vyživovací povinnost rodiče, jehož práva a povinnosti k dítěti osvojením zaniknou. Zároveň v této souvislosti důrazně upozorňuji na to, že de lege ferenda musí být komplexně vyřešeno osvojení manželem rodiče, neboť je zásadně vhodné stanovit výjimky pro tento typ osvojení, zejména co do pozastavování výkonu práv a povinností vyplývajících z rodičovské odpovědnosti, vyživovací povinnosti atp. Musí být komplexně vyřešeny dopady osvojení a jednotlivých předosvojitelských péčí do práv a povinností manžela osvojitele.



Poslední skupinou nejkřiklavějších nedostatků jsou nedostatky v následcích osvojení. Občanský zákoník není plně v souladu s pravidly Evropské úmluvy o osvojení ani Revidované evropské úmluvy o osvojení. Zřetelně je tato skutečnost vidět na automatické konverzi zrušitelného osvojení na nezrušitelné. Zákon sice vyžaduje přeměnu osvojení ze zrušitelného na nezrušitelné, nicméně požadavek, aby se tak stalo do zletilosti osvojenec, není plně respektován. Jakkoliv v praxi tříletá lhůta pro automatickou konverzi obvykle uplyne dříve, než osvojenec nabude zletilosti, nelze to s jistotou tvrdit o všech osvojeních. V případě, že bude osvojenec osvojován ve věku více než 15 let, dojde k automatické konverzi osvojení později, než osvojenec nabude zletilosti.

Z výjimek, kdy lze zrušit osvojení i po zletilosti osvojenec, převzal občanský zákoník z EUOD pouze jedinou, a to případy, kdy osvojení je neplatné od samého počátku. Občanský zákoník v ustanovení § 840 odst. 2 věta druhá normuje situaci, kdy neplatí automatická konverze, je-li osvojení v rozporu se zákonem. V takovém případě lze dospět k závěru, že osvojení je neplatné od samého počátku, neboť bylo v rozporu se zákonem. Nicméně systém automatické konverze osvojení je diskriminující k dětem nízkého věku, které jsou reálně zbavovány možnosti brojit proti osvojení vlastním jednáním. Podle mého názoru by měly být stanoveny odlišné lhůty pro osvojitele a pro osvojenec. Pro osvojitele by tříletá lhůta měla běžet od okamžiku právní moci rozsudku o osvojení. Pro osvojenec od dvanácti let, neboť v tomto věku je pro účely osvojení dítě považováno za schopné samostatně vstupovat do vztahů v osvojení.

Lze shrnout, že právní úprava osvojení v občanském zákoníku vyvolává řadu pochybností. Některé z nich vyplývají z toho, že právní úprava doznala zásadních změn, a tyto pochybnosti vznikají především v praxi. V teoretické rovině existují pochybnosti vyplývající přímo z textu právní úpravy. Výslovně bych rád ještě jednou zdůraznil zejména na vady vymezení osvojitele v § 800 občanského zákoníku, absenci podrobnější úpravy souhlasu manžela osvojitele a zejména absenci právní úpravy reagující na nemožnost poskytnout tento souhlas. Dále pak potřebu komplexního řešení osvojení manželem rodiče osvojenec. Posledními dvěma zásadními nedostatky, které je potřeba výslovně uvést, jsou jednak nedostatečná ochrana práv dítěte staršího dvanácti let, u kterého není k osvojení vyžadován jeho souhlas, a dále naprosto nepovedená úprava utajení osvojení.





## Rodina a ochránce

- orgány sociálně právní ochrany dětí
- jiné dotčené úřady; matriční, Úřad práce ČR, atd.
- systematické preventivní návštěvy zařízení
- diskriminace

▪ <http://deti.ochrance.cz/>  
[deti@ochrance.cz](mailto:deti@ochrance.cz)

RODINA A OCHRÁNCE PRÁV  
DĚTÍ

