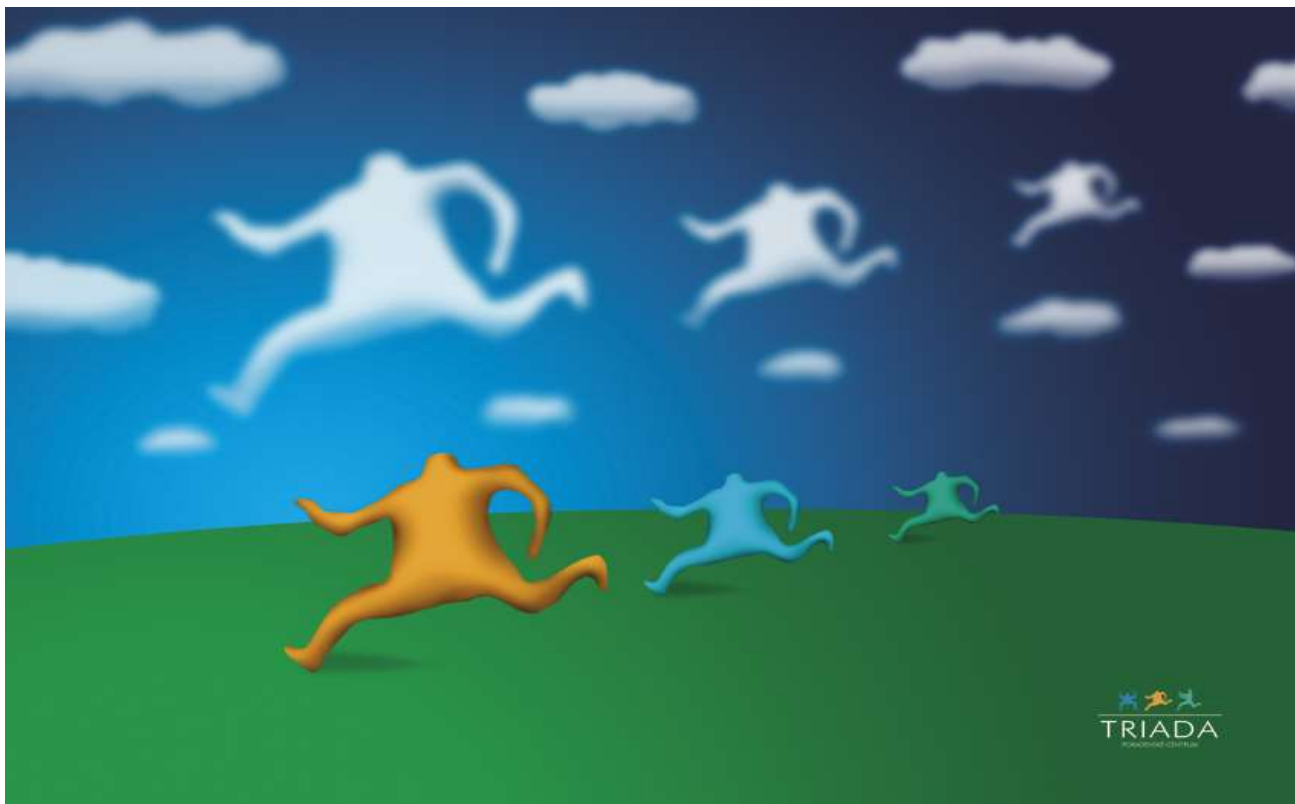


Výroční zpráva 2020



OBSAH

Činnost ústavu v roce 2020	4
Program „Pěstounská péče“	6
Projekt „Podpora rodinných vztahů a vazeb dětí mimo péči rodičů“	7
Projekt „Doprovázení a odborné služby pro osvojitelské rodiny“	9
Projekt „Jedno dítě, dvě rodiny II – podpora principů sdíleného rodičovství v NRP“	11
Projekt“ Jedno dítě a dvě rodiny – inovativní přístup k řešení situace dítěte mimo péči rodičů“	14
Vzdělávací programy a akce	15
Financování a hospodaření ústavu	20
TRIADA – Poradenské centrum, z.ú.	24



ČINNOST ÚSTAVU V ROCE 2020

Plnění poslání, úkolů a zákonných činností ústavu

Ústav v roce 2021 splnil všechny úkoly, které vyplývají z jeho poslání a zákonných povinností. V době, kdy docházelo k omezování činností v mnoha sférách, byl provoz pracoviště po celou dobu pandemických opatření zachován a probíhaly všechny činnosti doprovázení pěstounů a dětí umístěných v pěstounské péči. Vyžadovalo to však velké nasazení části pracovního týmu, protože dvě zaměstnankyně byly na dlouhodobém OČR a jedna zaměstnankyně opakovaně v pracovní neschopnosti. Vyjádřeno kvantitativně - jedna zaměstnankyně 60 pracovních dnů OČR, jedna zaměstnankyně 53 pracovních dnů OČR a jedna zaměstnankyně 37 pracovních dnů pracovní neschopnosti. Důsledkem bylo vysoké pracovní nasazení ostatních pracovníků, situace byla nejhorší v měsíci říjnu, kdy jeden z pracovníků nastoupil dovolenou, kterou neměl možnost čerpat v letních měsících, a veškerý chod pracoviště po dobu tří týdnů zajišťovali pouze dva pracovníci. Podrobně jsou popsány důsledky tohoto stavu níže u konkrétních činností.

Restrikce a jejich důsledky se promítly do doprovázení pěstounů, zejména paralýza státní správy a omezená činnost orgánů sociálně právní ochrany byla zdrojem velkých obtíží pro pěstouny a děti. MPSV vydávalo doporučení reagující na aktuální situaci, která jsme dle možností dodrželi a přijímali konkrétní opatření. Byly omezeny osobní konzultace a návštěvy v rodinách, nezbytná setkání probíhala ve venkovních prostorách a prostřednictvím telefonů a skype.

V první fázi restrikcí – tj. od března do května jsme se v podpoře pěstounů a v konzultacích soustředili zejména na zvládnutí nové situace a změn v denním životě dětí a pěstounských rodin. Pozornost jsme věnovali také přerušení školní docházky a pomalu se probouzející formě distanční výuky, která se však projevovala pouze přeposíláním úkolů a kontrolou ze strany učitelů zaměřenou na přenesení vzdělávacích povinností na rodiče.

Asistované kontakty dětí, seznamování a předávání dětí probíhalo bez přerušení nadále, tak jak to i vyplývalo ze stanoviska MPSV.

Ve druhé fázi restrikcí od září do prosince jsme už využívali pro konzultace více platformu ZOOM a Skype. Podpora však už byla soustředěna na změnu forem distanční výuky a na využívání techniky a na zvládnutí této formy dětmi, které mají v některých případech specifické vzdělávací potřeby.

Za pracovnice, které byly dlouhodobě na OČR, bylo zajištěno zastupování mentory - Jiřím Hortem a Evou Rotreklovou a to zejména v oblasti pěstounské péče na přechodnou dobu.

V měsíci prosinci jsme uskutečnili tři skupinová setkání – v Zábřehu, v Brně a ve Znojmě. V rámci skupinové práce jsme se zaměřili s účastníky na reflexi období omezení školní docházky a jejím dopadu do péče o svěřené děti a výkonu pěstounské péče na přechodnou dobu.

Po celý rok probíhalo jednání se zájemci o uzavření dohody o doprovázení, zejména se jednalo o absolventy příprav a také o pěstouny z řad prarodičů a jiných příbuzných. Jednání se zájemci, uzavření dohod a zahájení spolupráce spadá do kompetence odborného garanta:

- počet nově uzavřených dohod	18	
- počet ukončených dohod	4	(1 zletilost, 3 změna doprov.org.)
- počet uzavřených dohod k 31.12.2020	70	(k 31.12.2019 – 56)

V závěru roku byla naplněna kapacita centra pro doprovázení a možné navýšení kapacity je vázáno na obnovení plné pracovní činnosti pracovníků dlouhodobě na OČR a opakovaně na PN.

Provozní záležitosti

Po celou dobu trvání pandemie byla dodržována zvýšená hygienická opatření, byl prováděn zvýšený úklid, na pracovišti byl dostatek desinfekčních a ochranných prostředků pro pracovníky i klienty centra.

V říjnu jsme se dozvěděli o změně majitele objektu Orlí 20, kterým se stalo Biskupství brněnské. Okamžitě jsme navázali kontakt s příslušnými pracovníky BB ve věci pokračování pronájmu po uplynutí doby pronájmu v dubnu 2021.

Spolupráce s účetní firmou Účto Kozlová probíhalo dle uzavřené smlouvy, hospodaření ústavu je zpracováno v samostatné zprávě.

K personálním změnám nedošlo, obtíže při personálním zajištění provozu a činností způsobené restrikcemi jsou uvedeny výše.

Eva Rotreklová, ředitelka a odborný garant
Brno, březen 2021

PROGRAM PĚSTOUNSKÁ PÉČE

TRIADA - Poradenské centrum, z. ú. je pověřenou osobou k výkonu sociálně právní ochrany dětí- rozhodnutí Krajského úřadu Jihomoravského kraje ze dne 28. 1. 2013, č. j. JMK 9928/2013.

Odborné doprovázení pěstounů

Oblast odborného doprovázení a podpory v pěstounské péči na základě uzavíraných dohod o výkonu pěstounské péče se v průběhu roku jak kapacitně tak i metodicky dále rozvíjela. V průběhu roku 2020 mělo centrum uzavřeno celkem 70 dohod, jednalo se o pěstouny z krajů Jihomoravského, Olomouckého a Kraje Vysočina, vykonávající pěstounskou péči dlouhodobou (z velké části příbuzenskou) i pěstounskou péči na přechodnou dobu. V průběhu roku 2020 uzavřelo poradenské centrum 18 nových dohod o výkonu pěstounské péče (z toho pět dohod o pěstounské péči na přechodnou dobu) a 4 dohody byly ukončeny, v jednom případě dovršením věku 18 let svěřeného dítěte..

Odborná podpora a doprovázení pěstounů klíčovým pracovníkem probíhala dle individuálních plánů a byla zaměřena zejména na psychosociální potřeby svěřeného dítěte, spolupráci s jeho rodiči a širší rodinou a zpracování jeho životní historie.

Klíčovní pracovníci pěstounských rodin úzce spolupracovali s rodiči umístěných dětí v případech, kdy probíhaly kontakty dětí umístěných v pěstounských rodinách. Současně byla pozornost věnována podmínkám v rodině pěstounů a rozvoji jejich výchovných dovedností.

Pěstounská péče na přechodnou dobu je nadále profilovým tématem, které nadále rozvíjíme a prohlubujeme.

Odborné doprovázení pěstounské péče předpokládá systematickou, individuální, odbornou práci s celým systémem - s pěstouny, se svěřeným dítětem a jeho rodiči, s dětmi v rodině a klade tak značné nároky na kvalifikaci klíčových pracovníků a na jejich spolupráci s orgány sociálně - právní ochrany dětí. Proto jsme postupně, na základě získaných zkušeností, vytvářeli metodické postupy, konzultovali je s dalšími odborníky a pokračovali jsme také v pravidelné intervizi pracovního týmu. Nová struktura odborných pozic se osvědčila v praxi.

Všichni odborní pracovníci, kteří se podílejí na doprovázení pěstounských rodin, splňují příslušnou kvalifikaci dle zákona 359/99 Sb. Odbornou kvalifikaci opíráme však zejména o další specializační vzdělávání v oblasti péče o ohrožené děti a jejich rodiny, systematickou supervizi a požadovanou délkou praxe v minimálním rozsahu 10 let.

Vzdělávání pěstounů

Na odborné doprovázení pěstounů navazují aktivity vzdělávací zaměřené na rozvoj dovedností a schopností pěstounů při péči o svěřené dítě. V průběhu roku 2020 pokračovaly v činnosti dvě otevřené vzdělávací skupiny pro dlouhodobé pěstouny - v Olomouci a v Brně a třetí, specializovaná skupina pěstounů na přechodnou dobu, jejíž setkávání probíhala v Brně. Prezenční forma vzdělávání byla ovlivněna epidemiologickou situací v ČR. Z tohoto důvodu byla nabídka vzdělávacích seminářů rozšířena do on-line prostoru.

Vzdělávací a diskusní skupina pěstounů na přechodnou dobu Brno (probíhala jedenkrát za pololetí v rozsahu 6 hodin).

Obsahově a tematicky vychází program zejména z aktuálních potřeb a situací pěstounů, kteří získávali další zkušenosti s tímto typem krátkodobé péče o dítě v rodinném prostředí. Byly zaměřeny na specifické otázky výkonu péče, zejména na fázi přechodu dítěte do následné péče nebo jeho návratu do rodiny. Pozornost byla věnována také spolupráci s pracovníky OSPOD na úrovni obcí i krajských úřadů a příkladům dobré praxe.

Vícedenní – víkendové vzdělávací programy

Vícedenní akce proběhly v ekocentru Trkmanka ve Velkých Pavlovicích a v areálu Borovinka na Vysočině. Bohužel třetí byl z důvodu pandemie zrušen. Velkým přínosem těchto víkendových akcí je skupinová spolupráce účastníků.

Vzdělávací akce v přehledu na str. 13,14.

PROJEKT „Podpora rodinných vztahů a vazeb dětí mimo péči rodičů“

Záměrem projektu bylo podpořit rodiče v udržování osobních kontaktů s jejich dětmi, které byly umístěny v ústavních zařízeních nebo v některé z forem náhradní rodinné péče.

Projekt se zabýval tématy udržení a posílení vztahové vazby rodičů s dětmi umístěnými mimo jejich péči a ochranou práv dítěte, zejména právem na život v rodině a potřebou pevné vztahové vazby.

Sociální práce byla zaměřena na komplexní podporu rodin umístěných dětí. Projekt přímou prací s těmito rodinami posiloval rodičovské kompetence, což přispívalo k možnému návratu dětí do rodiny. V rámci asistovaných kontaktů sociální

pracovníci připravovali rodiče na kontakt s dítětem, zprostředkovali komunikaci rodičů se zařízením, popřípadě poskytli rodičům doprovod do zařízení či na schůzku s pěstouny. Součástí spolupráce byla i reflexe kontaktů a odborné sociální poradenství. Kromě praktických informací pracovník poskytoval rodině po celou dobu spolupráce psychickou podporu. Klientům zabezpečoval dle jejich individuálních potřeb nejnížší nutnou míru podpory, což mělo za cíl vést klienty k samostatnosti a ke zvyšování jejich rodičovských kompetencí.

Cílenou sociální prací projekt přispíval k tomu, že rodiče byli schopni se svými dětmi udržovat kontakt i po jejich umístění mimo rodinu. Dětem tak zůstaly zachovány jejich přirozené rodinné vztahy a vazby a tím byly naplněny předpoklady pro jejich zdárný vývoj.

K tomu, aby byli rodiče či blízcí příbuzní schopni udržovat pravidelný kontakt se svými dětmi bezesporu přispěla možnost finanční podpory na proplacení jízdného či dobití telefonu, což byla v období omezení kontaktů jediná možnost, jak být s dětmi ve spojení. I v tomto projektu se potvrdily naše zkušenosti, že finanční situace rodičů představuje zásadní objektivní bariéru v kontaktu s dětmi. Díky úhradám cestovného byli rodiče schopni děti pravidelně navštěvovat, což mělo vliv na udržení vzájemného vztahu a budování zdravé identity dítěte. Sekundárním efektem pravidelných návštěv byla rovněž změna obrazu rodičů, kteří přestali být hodnoceni jako nespolehliví a bez zájmu. Personál či pečující osoby s nimi jednali vstřícněji a s porozuměním a ve výsledku tak rodiče snadněji zvládali překonávat komunikační bariéry.

Dítěti byly často na základě pozitivní zkušenosti s průběhem pravidelných návštěv umožněny dovolenky doma u rodičů či prarodičů. V letošním roce byly v rámci přímé podpory proplaceny rodinám, které měly v období letních prázdnin děti na delší dovolence, společné aktivity, například vstupné do zoologické zahrady či vstup na bazén či do aquaparku. Tato možnost přinesla dětem možnost lépe se identifikovat se svojí rodinou, prožívat s rodiči společné chvíle a mít společné zážitky. Děti získaly jistotu vrozených citových vazeb. Rodiče pozitivně prožité kontakty s dětmi motivovaly k tomu, aby vyvinuli větší úsilí při snaze svoji situaci měnit a získat tak děti zpět do péče.

Statistická data

Aktivity projektu jsme realizovali během celé doby trvání projektu. Podpořeno bylo celkem 13 rodin - 33 dětí v ústavní výchově a pěstounské péči, z toho:

- | | |
|-----------------------------------|------------|
| - 24 dětí v dětském domově | - 9 rodin |
| - 3 děti ve výchovném ústavu (VÚ) | - 3 rodiny |
| - 6 dětí v pěstounské péči (PP) | - 4 rodiny |

Mimo dětí umístěných mimo péči rodičů v podpořených rodinách žije dalších 8 dětí, o které rodiče pečují.

V projektu pokračovalo 8 rodin z předchozího roku a 5 rodin se do projektu zapojilo nově, celkem se jednalo o 18 dospělých.

Přímou finanční pomocí jsme podpořili realizaci a průběh 47 cest za dětmi ve 13 destinacích, 8x proplatili kredit do mobilních telefonů a podpořili 7 společných aktivit.

Financování služby

Projekt byl financován z prostředků Nadace Terezy Maxové dětem.



PROJEKT „Doprovázení a odborné služby pro osvojitelské rodiny“

Doprovázení osvojitelských rodin

Nabídka odborné podpory a pomoci pro rodiny s osvojenými dětmi se setkala s ohlasem u řady těch, kteří absolvovali přípravu v naší organizaci, postupně projevují zájem i ti, kteří se teprve rozhodují a potřebují získat informace. Probíhaly zejména individuální konzultace zaměřené na postup při zprostředkování adopce, na rozhodování o přijetí konkrétního dítěte. Novým tématem byly obtíže a rizika, zejména při jednáních na úřadech a soudech, vyplývající z restrikcí a omezení fungování státní správy.

Skupinové programy prezenční formou proběhly dva, další pak v měsíci prosinci distanční formou.

V rámci projektu jsme nabízeli komplexní podporu osvojitelským rodinám v průběhu všech fází osvojení dítěte. Jednalo se o zejména o individuální poradenství, odborné konzultace a komplexní služby v rámci doprovázení. Probíhala také skupinová podpůrná a vzdělávací setkání.

Účelem osvojení je přijetí dítěte za vlastní, je to rozhodnutí na celý život, v podstatě nevratné, rozhodnutí, kterým se zásadně mění situace dítěte i těch, kteří ho bezpodmínečně přijímají. Je proto nutné, aby toto rozhodnutí dělali budoucí osvojitelé poučeně na základě racionální rozvahy, ne pouze pod vlivem emocí. Naše práce s budoucími osvojiteli k tomuto jistě přispěla, stejně tak pomohla bezdětným párům při zpracování jejich dlouhodobě nepříznivě prožívané situace a přijetí budoucí role adoptivního rodiče.

Veškeré odborné služby směřovaly k tomu, aby osvojitelé přijali svoji specifickou roli, rozuměli potřebám jejich osvojeného dítěte a dokázali na ně reagovat v souladu s jeho vývojovými potřebami. K tomu ve velké míře přispělo také úspěšné provádění osvojitelů procesem převzetí dítěte do péče, s porozuměním důležitosti zachování již navázaných vztahů. Toto je jistě největší prevencí poruch vztahové vazby, budoucích rodinných krizí a dětských traumat.

V rámci projektu jsme celkem podpořili 126 osob, v rámci individuální podpory a odborných služeb 96, během skupinových aktivit dalších 30. Někteří využili služby jednorázově, jiní opakovaně, někteří se zapojili do více aktivit v rámci projektu (v celkové statistice jsou však započtení pouze jednou).

Pokud rozdělíme osvojitele do skupin z hlediska toho, v jaké fázi procesu osvojení se momentálně nacházejí, tak nejvíce se na nás obraceli budoucí osvojitelé, kteří byli ve fázi zařazování do evidence budoucích osvojitelů, nebo krátce po zařazení do evidence (76 osob). Zájemců o osvojení, kteří teprve uvažovali o této formě rodičovství, jsme v rámci projektu podpořili 8. V rámci postadopčního servisu pro osvojitelské rodiny, tedy po přijetí dítěte do rodiny, jsme individuálně pracovali s 6 osobami. Doprovázení, podporu a poradenství pro osvojitele v procesu seznamování s dítětem a při přebírání dítěte do preadopční péče jsme poskytli 3 párům – tedy 6ti osobám. Jednalo se o intenzivní spolupráci, která trvala často i několik měsíců (např. během 5ti měsíců jsme s osvojitelským párem absolvovali 11 konzultací).

V rámci projektu jsme založili podpůrnou skupinu „Klub osvojitelů“ a aktivně jsme se podíleli na jejím fungování. Tato aktivita byla nejvíce ovlivněna situací okolo šíření infekce covid-19 a aktuálními vládními opatřeními. Během roku se skupina sešla 3x – v únoru (22 dospělých, 3 děti), v červnu (11 dospělých, 1 dítě), v prosinci online setkání (7 dospělých). Obsah jednotlivých setkání reagoval na přání a potřeby skupiny, jednalo se o tato témata: od přípravy po zařazení do evidence; seznamování s dítětem, předávání a převzetí; beseda s dospělou osobou, která byla jako dítě osvojena; vztahová vazba

v praxi. Zájem o Klub osvojitelů potvrdil náš předpoklad, že osvojitelé potřebují mít možnost sdílet a reflektovat „jinakost“ svého rodičovství, sdílet své radosti i obtíže s ostatními lidmi, kteří jsou ve stejné životní situaci.

V rámci dotačního řízení MPSV Rodina pro rok 2021 jsme uspěli s žádostí o podporu projektu i pro následující rok.



Projekt Jedno dítě, dvě rodiny II – podpora principů sdíleného rodičovství v NRP

Projekt Jedno dítě, dvě rodiny II – podpora principů sdíleného rodičovství v NRP navazuje na aktivity realizované v předešlých letech a dále je rozvíjí. Rozvíjí dosud stále opomíjené téma práce s rodiči, jejichž děti jsou umístěny v náhradní péči. Projekt prací s rodinou umístěného dítěte cíleně a systematicky propojuje s doprovázením výkonu pěstounské péče a tedy i samotného pěstouna. Do systému SPOD projekt přinesl inovativní prvek v podobě koncepčního propojení služeb pro rodiče umístěných dětí a služeb pro pěstouny a zajištění cílené podpory rodičů, vedle již nyní státem garantované podpory PP.

Cílem projektu bylo v maximální možné míře zapojit rodiče do péče a výchovy jejich dítěte umístěného v PP a posílit tak jejich rodičovské kompetence a zejména udržet a posílit jejich vzájemný vztah, případně vztahy a vazby dítěte se širší rodinou.

Projekt tak reaguje na slabá místa systému SPOD, zejména přetrvávající tendenci upřednostnit pěstounství nad rodičovstvím. Děje se tak buď pasivně, nedostatečnou aktivizací rodičů ze strany sociálních pracovníků, nebo i zcela aktivně

snahou omezovat kontakty dětí s rodiči na nejnižší možnou míru. Projekt potvrzuje, že pokud se překová dosavadní formální přístup k otázce podpory sounáležitosti umístěného dítěte s původní rodinou, je možné dosáhnout dobré spolupráce mezi rodiči a pěstouny a zajistit tak dítěti kvalitní podmínky pro budování vlastní identity a plnohodnotný život v dospělosti.

Koncepce propojující práci s oběma rodinami jednoznačně přispívá k lepší komunikaci mezi rodiči a pěstouny, předcházení konfliktům a jejich dobré spolupráci v zájmu dítěte. Díky projektu se daří udržet pravidelné kontakty mezi umístěnými dětmi a jejich rodiči, což přispívá k udržení a prohloubení vztahové vazby. Rodiče rozumí potřebám svých dětí, umí na ně reagovat, chápou umístění v NRP jako nezbytné opatření, které je ve prospěch jejich dětí. Současně mají možnost být ve výchově svých dětí dále částečně rodičovsky angažováni, což dává příležitost pro posilování a rozvoj chybějících rodičovských kompetencí. Rodiče jsou schopni přijmout, že vzhledem k objektivním důvodům nemohou aktuálně své děti vychovávat, přesto se dokážou na výchově do určité míry podílet a zůstávají pro dítě důležitou vztahovou osobou. Zvyšuje se tedy i pravděpodobnost možného návratu dítěte do rodiny. Dítěti je v každém případě zachována osoba rodiče jako důležitého prvku v jeho životě.

Personální zajištění projektu

Projekt byl personálně zajištěn pracovníky v souhrnném pracovním úvazku 0,5. Jednalo se vždy současně o klíčové pracovníky doprovázení výkonu pěstounské péče, kteří spolupracovali s rodiči dětí, které doprovází v rámci pěstounské péče. Pracovníci pracovali pod metodickým vedením odborného garanta, byla jim poskytována pravidelná intervize a supervize.

Podpořené osoby

Pracovníci aktivně oslovovali ke spolupráci rodiče dětí, se kterými přišli do kontaktu v rámci doprovázení PP. Ve většině případů se povedlo spolupráci navázat. Pracovníci kladli důraz na to, aby byli rodiče schopni dál zůstat aktivními činiteli v životě dítěte. Podporovali rodiče v udržování pravidelného a smysluplného kontaktu s dítětem - rodiče na průběh kontaktů připravovali, v průběhu kontaktu je aktivizovali k interakci s dítětem i pěstounem a následně spolu s ním tento kontakt reflektovali. Usilovali o zapojení rodiče do běžných záležitostí péče a výchovy dítěte (např. péče, hra, přítomnost rodiče při návštěvě lékaře, jednání se školskými institucemi, oslavy narozenin, besídka,...). Pracovníci pak prostřednictvím doprovázení a návratu posilovali jednotlivé kompetence na straně rodičů. Pracovníci také iniciovali případová setkání

s pracovníky OSPOD, případně dalších institucí a organizací a průběžně o realizaci projektu komunikovali s pracovníky OSPOD.

Do projektu bylo zapojeno 36 rodin. Skrze tuto podporu rodiny jsme tedy intervenovali v zájmu celkem 42 dětí. V 18 případech šlo o děti svěřené v PPPD, v 24 případech o děti svěřené v PP.

Dvacet čtyři rodin s námi pokračovalo ve spolupráci z předchozích let realizace projektu, s 12 rodinami jsme navázali spolupráci v roce 2020. V průběhu roku jsme ukončili spolupráci s 10 rodinami. Ve dvou případech (příbuzenské PP) spolupráce vyšla do ztracena, komunikace mezi rodiči a pěstouny se stabilizovala a naše podpora přestala být třeba. V pěti případech spolupráce zanikla odchodem dětí z PPPD do PP, ve dvou případech odchodem dětí do péče širší rodiny a v jednom případě návratem dítěte do péče rodičů. S ohledem na nastavení projektu nebylo tedy možné dál s těmito rodinami spolupracovat.

V rámci spolupráce jsme dosáhli toho, že rodiče přijali fakt, že v daný čas nemohou své děti vychovávat, respektují umístění dětí do pěstounské péče, udržují s dětmi pravidelné kontakty a spolupracují s pěstouny. Je tomu zejména proto, že pěstouni rodičům odpovídajícím způsobem umožňují realizovat vlastní rodičovství.

Z hlediska podpořených osob se ukazuje, jak zásadní vliv na spolupráci má předchozí zkušenost rodičů s institutem pěstounské péče a zejména způsob navázání spolupráce. Dostatek včasných informací, respekt k rodičovské roli a partnerský přístup se jeví jako základní předpoklady pro kvalitní spolupráci s rodiči umístěného dítěte a otevírají prostor pro úspěšnou sanaci rodiny.

Přínos projektu ale spatřujeme zejména v tom, že v rodinách se podařilo vždy navázat dobrou spolupráci mezi rodiči a pěstouny, ztlumily se jejich vzájemné konflikty a v několika případech napravily vyhocené rodinné vztahy (u příbuzenské PP). Rodiče a pěstouni jsou schopni vzájemné dobré spolupráce, rodiče se mohou podílet v rámci svých možností na výchově dětí. Zejména u pěstounské péče na přechodnou dobu pak najdeme jednoznačný přínos v tom, že rodiče přijali svoji aktuální situaci, ve které nejsou schopni o dítě pečovat a získali náhled na to, zda a jak je v jejich možnostech situaci změnit.

Aktivitu projektu vnímáme jako velice přínosné a proto v nich plánujeme pokračovat. V rámci dotačního řízení MPSV Rodina pro rok 2020 jsme uspěli s žádostí o podporu navazujícího projektu.



Projekt Jedno dítě a dvě rodiny – inovativní přístup k řešení situace dítěte mimo péči rodičů

Registrační číslo: CZ.03.2.X/0.0/0.0/17_076/0011445 Operačního programu Zaměstnanost a je financován po dobu 24 měsíců z Evropského sociálního fondu.

Projekt byl zahájen dle harmonogramu v dubnu. Protože první fáze, resp. první aktivitou bylo zpracování kazuistik a výstupů a na ni navazující zpracování metodik. I za restriktivních opatření bylo možné tyto činnosti zajistit a materiály zpracovat, i když došlo k určitému posunu v harmonogramu. Probíhaly také odborné konzultace se zahraničními konzultanty (Danka Pukancová – SR, Jitka Pallas – Švédsko) a evaluace první klíčové aktivity.

Projektový tým – E. Rotreklová, G. Lockerová a projektová manažerka K. Djak (externí pracovník). První monitorovací zpráva byla zpracována a přijata řídicím orgánem (MPSV).

Zahájení další fáze zaměřené na přímou práci s rodiči, dětmi a rodinami však provázely obtíže personálního charakteru – dlouhodobá nepřítomnost koordinátorky projektu v důsledku OČR. Už v této době jsme museli začít uvažovat o prodloužení doby projektu.

V závěru roku jsme dokončili první verzi metodiky pro práci s rodinou umístěného dítěte, činnost rodinného sociálního



Evropská unie
Evropský sociální fond
Operační program Zaměstnanost

Vzdělávací programy a akce

Vzdělávání pěstounů zaznamenalo během roku 2020 snad největší změnu ze všech činností. Všechny plánované vzdělávací programy v období března – květen byly zrušeny nebo byl změněn termín konání. Vícedenní skupinové vzdělávání se podařilo zajistit dvakrát v náhradním termínu – srpen a říjen, třetí - Na Vyhlídce koncem října už se v důsledku restrikcí nemohl uskutečnit.

Vzdělávání pěstounů probíhalo od října do prosince distanční formou tak, aby mohli všichni pěstouni svoji zákonnou povinnost splnit. Technicky a organizačně vzdělávací programy zajistil koordinátor vzdělávání, který poskytoval technickou podporu také lektorům a účastníkům. Některá vzdělávání se konala i v mimopracovní době v sobotu a v odpoledních hodinách, aby se nekřížila distanční výuka dětí se vzděláváním pěstounů. Vzdělávání se zúčastnili i pěstouni z jiných provozázejících organizací.

Datum	lektor	místo	hodin	účastníci
6.2.2020	Jak se připravit a přežít dospívání dětí Dana Pukancová, Brno Orlí		4	14
5.3.2020	Jak se připravit a přežít dospívání dětí II. Dana Pukancová, Brno Orlí		4	11
28.5.2020	Aktuální situace v oblasti NRP Eva Rotreklová, Gabriela Lockerová, Jiří Hort, H. Jeřábková, E. Valentová		5	19
4.6.2020	Aktuální situace v oblasti NRP Jiří Hort, G. Lockerová, H. Jeřábková, E. Valentová, Brno Orlí		4	12
13.8.2020	Aktuální situace v oblasti PPPD Eva Rotreklová, Brno Orlí		4	6
20.-22.8.2020	Od dětství k dospělosti, Ohrožení závislostí, Aktuální otázky Terezie Pilátová Osecká, Roman Hloušek, Eva Rotreklová, H. Jeřábková Vzdělávací víkend – Trkmanka		18	12
22.8.2020	Od dětství k dospělosti		6	2
3.9.2020	Jak se připravit a přežít dospívání dětí III. Dana Pukancová, Brno Orlí		4	11

1.10.2020	Ohrožení závislostí, Jak hovořit o.. Roman Hloušek, Brno Orlí	4	8
2.10.2020	Pěstounství a jeho dopad do partnerských a rodinných vztahů, Ohrožení závislostí, Aktuální situace v NRP Terezie Pilátová Osecká, Roman Hloušek, Jiří Hort, Eva Rotreklová Vzdělávací víkend – Borovinka	18	18
24.10.2020	Ohrožení závislostí, jak mluvit s Roman Hloušek ZOOM	4	15
24.10.2020	Pěstounská péče a její dopad do partnerských vztahů Terezie Pilátová Osecká ZOOM	4	19
10.11.2020	Od dětství k dospělosti Terezie Pilátová Osecká ZOOM	4	14
12.11.2020	Pěstounská péče a její dopad do partnerských vztahů Terezie Pilátová Osecká ZOOM	4	13
26.11.2020	Ohrožení závislostí, jak mluvit s Roman Hloušek ZOOM	4	18
3.12.2020	Aktuální otázky v oblasti NRP Hana Jeřábková, Eva Valentová, Brno Orlí	4	9
3.12.2020	Aktuální otázky v oblasti NRP Eva Rotreklová, Marie Jílková, Zábřeh	4	5
5.12.2020	Jak zvládat komunikaci v současné době Eva Pávková ZOOM	4	14
9.12.2020	Podpora vztahu s vl. rodinou, Specifika pr. s traumatizovanými klienty Dana Pukancová, Eva Pávková ZOOM	4	12
11.12.2020	Aktuální situace v oblasti NRP – PPPD Eva Rotreklová, Jiří Hort, Brno Orlí	4	16
15.12.2020	Aktuální situace v oblasti NRP – PPPD Eva Rotreklová, Jiří Hort, Znojmo	4	6
	Celkem		245

Odborné přípravy pěstounů a osvojitelů

Odborné skupinové přípravy pěstounů a osvojitelů probíhaly po celý rok v souladu s uzavřenou smlouvou s Krajským úřadem Jihomoravského kraje. Uskutečnilo se 5 skupinových příprav (každá v rozsahu 55 výukových hodin) a to i přesto, že musely být přerušeny v období března-květen. Celkem se příprav účastnilo 111 osob, z toho bylo 60 zájemců o osvojení, 39 zájemců o pěstounskou péči a 12 zájemců o pěstounskou péči na přechodnou dobu. Poslední skupinová příprava v měsíci listopadu 2020 probíhala distanční formou (ZOOM) v kombinaci s individuálními rozhovory lektorů s účastníky. Také do zajištění odborných příprav se promítla restriktivní opatření a absence pracovníků, zvýšené penzum lektorské činnosti zajišťovaly Eva Pávková a Eva Rotreklová, organizačně Viktor Janč.

Počty účastníků odborných příprav 2020

OSPOD	počet	OSV	PĚS	PPPD
Blansko	6	6		
Boskovice	4		4	
Brno	45	32	9	4
Břeclav	2	2		
Bučovice	3		3	
Hodonín	2		2	
Hustopeče	4	2	2	
Ivančice	4	2		2
Kuřim	7	4	3	
Kyjov	2			2
Mikulov	0			

OSPOD	počet	OSV	PĚS	PPPD
Mor. Krumlov	0			
Pohořelice	3	2		1
Rosice	2		2	
Slavkov u Brna	1		1	
Šlapanice	6	4	2	
Tišnov	2	2		
Veselí n. Moravou	0			
Vyškov	7		6	1
Znojmo	3		1	2
Židlochovice	8	4	4	
Celkem	111	60	39	12

Skupina	počet	osvojitelé	pěstouni	PPPD	děti
16.	17	6	3	8	3
17.	19	10	9	0	4
18.	13	6	7	0	4
19.	25	16	9	0	2
20.	13	0	9	4	9
21.	24	22	2	0	2
Celkem	111	60	39	12	24

2018	155	72	55	28	48
2019	135	72	46	17	25

Seminář Aktuální otázky péče o děti separované od rodičů

Přípravy semináře byly zahájeny v březnu a ještě v létě, jsme byli přesvědčeni, že seminář bude v obvyklé formě a době - v termínu 23. - 24. září. V květnu jsme rozeslali pozvánky a pokračovali v sestavování programu, jednání s lektory a akreditaci vzdělávacích programů. Poprázdňinový vývoj situace definitivně naše plány zmařil a tak jsme se rozhodli změnit termín a uskutečnit seminář v náhradním termínu v čase adventním 9. - 10. 12.2020.

Nakonec, s ohledem na obecně známé okolnosti, jsme museli udělat změnu nejen v termínu, ale z také ve formě a připravit vše v distanční formě on-line. Zásahu na tom, že se seminář takto uskutečnil, má koordinátor vzdělávání, který

komunikoval s účastníky, lektory, zajistil vše technicky, poskytoval technickou podporu pro účastníky a lektory a prováděl s nimi zkušební připojení.

Úvodní část 9. 12. 9,00 – 12,00 probíhala formou on-line konference, tři přednášející byli přítomni na pracovišti TRIADA, ostatní se připojovali ze svých pracovišť. Odpolední blok 13,30 – 18,00 pak čtyřmi současně probíhajícími vzdělávacími programy s akreditací MPSV, stejně tomu bylo tak 10. 12. 2021 v době od 8,00 do 13,30.

Celkem se takto „připojilo“ 68 účastníků, kteří obdrželi osvědčení o účasti a absolvování akreditovaného vzdělávání.

Jsme si vědomi toho, že právě osobní setkání a diskuse jsou nezastupitelné a pro mnohé i hlavním důvodem účasti na semináři. Tentokrát tedy bez cestování, z kanceláří a z domovů, jsme se všichni propojili a seminář se podařilo uskutečnit v distanční podobě. Poděkování patří všem přednášejícím, lektorům a účastníkům za to, že i za mimořádných okolností naše pozvání přijali a v roce 2020 jsme mohli ten dvacátý seminář alespoň takto společně prožít.

Sborník, příspěvků a prezentací ze semináře obsahuje také výběr textů z předchozích ročníků, které se vztahují k zákonu o sociálně právní ochraně dětí a zachycují vývoj jednotlivých témat, novelizace a použití v praxi.

Uskutečnění semináře distanční formou a další změny, které jsme provedli v důsledku restrikcí, si samozřejmě vyžádalo zvýšené náklady. Příjmy byly naopak nižší, protože byla upravena cena s ohledem na distanční formu a část uhrazených prostředků byla účastníkům vrácena.

Vzdělávací program My Backpack

Uskutečnění akreditovaného vzdělávacího programu zamezila opakovaně restriktivní opatření, i když zájemci byli přihlášení. Zrušení programu se promítlo také do oblasti příjmů v hospodaření ústavu. Probíhala nadále distribuce pomůcek, které jsou nezbytné pro práci s metodou a příprava vzdělávání v dalším období.

FINANCOVÁNÍ A HOSPODAŘENÍ ÚSTAVU

Rozpočet 2020 byl sestaven jako vyrovnaný a vyrovnaný je také hospodářský výsledek. Finanční prostředky byly v nejvyšší míře zajištěny ze státního příspěvku na výkon pěstounské péče, z dotací Ministerstva práce a sociálních věcí ČR z programu Rodina a z vlastní vzdělávací činnosti (odborné přípravy, seminář).

Čerpání finančních prostředků probíhalo v měsících leden – únor 2020 v souladu s rozpočtem, v měsíci březnu došlo k omezení činnosti ústavu v důsledku vypuknutí pandemie, což se odrazilo také v čerpání finančních prostředků.

Tato situace pokračovala fakticky po celý rok – 2 zaměstnankyně byly na dlouhodobém ošetřování dětí a to v měsících březen – květen a říjen – prosinec a jedna zaměstnankyně byla opakovaně v pracovní neschopnosti (březen, říjen-listopad). V hospodaření ústavu se to projevilo zůstatkem části mzdových prostředků na zajištění doprovázení pěstounské péče a jejich převod do roku 2021.

Finanční prostředky pro činnost ústavu byly zajištěny z těchto zdrojů:

Výnosy celkem	4 591 720,- Kč
• za státního příspěvku na výkon pěstounské péče bylo v roce 2020 použito	3 152 316,- Kč
převedeno do r. 2021	2 917 552,- Kč
převodeno do r. 2021	234 764,- Kč
• z dotace MPSV z programu Rodina	645 582,- Kč,
• z Nadačního fondu Terezy Maxové	150 000,- Kč
• z projektu Evropského sociálního fondu	286 057,- Kč
- z vlastní vzdělávací činnosti	592 529,- Kč
- seminář	148 500,- Kč
- přípravy pro KrÚ	403 628,- Kč
- ostatní	40 401,- Kč

Náklady:	celkem	4 562 958,-	
	• mzdové prostředky z toho 718 688,- odvody soc. a zdr. pojištění	3 021 200,- Kč	tj. 66%
	• nájem a služby spojené s nájmem	559 716,- Kč	tj. 12%
	• ekonomické služby	290 000,- Kč	tj. 6,3%
	• odlehčovací péče – pěstouni	153 210,- Kč	tj. 3,3%
	• cestovné	103 479,- Kč	tj. 2,3%
	• ostatní telefony, internet, tisk, materiálové náklady, lektorné, supervize – fakturace	435 353,- Kč	tj. 10,1%

HOSPODÁŘSKÝ VÝSLEDEK: 28 762,- Kč

Spolupráce s účetní firmou Účto Kozlová probíhala v souladu s uzavřenou smlouvou.

Byla aktualizována Účetní směrnice ústavu.

V prosinci proběhla vnitřní kontrola dokladů k proplácení odlehčovací /respitní/ péče pěstounům podle aktualizované vnitřní směrnice.

Zpráva revizorky ústavu za rok 2020

TRIADA – Poradenské centrum, z.ú. ukončila rok 2020 se ziskem, a to ve výši 28.762,30 Kč. Náklady na reprezentaci a nedaňové služby nebyly v nákladech ústavu účtovány. Jako veřejně prospěšný poplatník daň z příjmů neodvede; uspořeno částku použije na krytí nákladů spojených se svým posláním. Po zaúčtování přidělu do fondu sociálních výhod bude zbylá část přeúčtována do fondu ze zisku.

Číslo účtu	Název účtu	CELKEM	% podíl
501	materiál	60 484,00	1,33
502	energie	271 441,29	5,95
511	opravy	4 568,00	0,1
512	cestovné	103 479,00	2,27
513	reprezentace	0	0
518	služby	1 070 636,47	23,46
521	mzdy	2 302 512,00	50,46
524	zdravotní a sociální pojištění	718 688,00	15,75
531	silniční daň	2 200,00	0,05
538	poplatky, kolky	2 000,00	0,04
545	kurzové ztráty	46,67	0
549	bankovní poplatky, pojištění	26 903,00	0,59
náklady		4 562 958,43	100

Číslo účtu	Název účtu	CELKEM	% podíl
602	Tržby	575 928,00	12,54
644	úrok zdaněný	2 491,79	0,05
644	úrok nezdaněný	9,23	0
654	prodej batůžků	14 100,00	0,31
682	příspěvek (stát., NTM)	3 067 552,34	66,81
691	Dotace	931 639,37	20,29
výnosy		4 591 720,73	100
HV	výnosy-náklady	28 762,30	

Konečný zůstatek na bankovních účtech k 31.12.2020

číslo konta	název	zůstatek
3709527399/0800	Podnikatelské konto Maxi	15 810,89
414-3709527399/0800	Spořicí účet Maxi	1 265 164,79
4733532379/0800	Podnikatelské konto Klasik	1 408,00
celkem		1 282 383,68

Účty jsou vedeny v Kč u České spořitelny, a.s. a zůstatky souhlasí s údaji na straně MD účtu 221 v předvaze

Zůstatky na rozvahových účtůch k 31.12.2020			
účet	název účtu	zůstatek	komentář
112	Materiál na skladě	12 802,00	odúčtováno z nákladů - pytlíky s logem
311	Odběratelė r. 2018	2 999,00	zaplaceno v únoru 2021
314	Zálohy poskytnuté	21 581,28	zálohy na služby Brněnskémú biskupství
321	Dodavatelė	73 103,77	neuhrazená fa Voršilkám - reklamace
324	Zálohy přijaté	629 052,00	ESF projekt
346/001	Dotace ze SR	245 088,00	část nevyčerpané dotace MPSV
346/040	Státní příspěvek ÚP	44 000,00	příspěvek pěstounů 2020, na účet 2021
347/040	Nadační příspěvek T.Maxové	30 000,00	20% příspěvku obdržených po vyúčtování
381/021	Náklady příštích období r.2021	2 581,00	pojištění za městnanců 1.Q 2021
385	Příjmy příštích období	286 057,37	očekávaná dotace ESF projektu
389	Dohadné účty pasivní	18 000,00	neobdržená faktura

V průběhu roku 2020 došlo k čerpání fondu sociálních výhod ve výši 1 500,- Kč.

Byly provedeny namátkové kontroly náležitosti účetních dokladů.

Během roku 2020 jsem provedla kontrolu výše proplácené odlehčovaci/respitní péče pěstounů; vyskytly se drobné nejasnosti, které vedly k aktualizaci směrnice a vnitřní kontrole dokladů, která proběhla v prosinci.

Penále za pozdní úhradu záloh na silniční daň 209,--Kč bylo z nákladů odúčtováno a účetní firmou uhrazeno ve faktuře za účetní služby měsíce prosince (FP 75).

V důsledku dodržování vládních opatření v době pandemie jsem neprovedla kontrolu finanční hotovosti ke konci roku; kontrola pokladny proběhla v červnu a pokladní hotovost souhlasila s peněžním deníkem.

V květnu 2020 byla aktualizovaná Vnitřní finanční směrnice ústavu a navrhla jsem doplnění o přílohu „podpisové vzory“.

Závěr kontroly:

Kontrolou nebylo zjištěno závažné pochybení; ústav zajišťoval provoz i v nelehkých podmínkách koronavirové epidemie. Závěrem lze konstatovat, že finanční prostředky byly vynaloženy hospodárně a v souladu s posláním ústavu.

Dagmar Moučková, revizorka

TRIADA-Poradenské centrum, z.ú.

SPRÁVNÍ RADA

JUDr. Blanka Holá – předsedkyně

Prof. Ing. Zdeněk Smékal, DrSc.

PhDr. Hana Thielová

REVIZORKA

Ing. Dagmar Moučková

ŘEDITELKA, STATUTÁRNÍ ZÁSTUPCE

PhDr. Eva Rotreklová

ZAMĚSTNANCI

Ing. Bc. Jiří Hort, Ph.D.

Mgr. Viktor Janč

Mgr. Hana Jeřábková

Marie Jílková

Mgr. Gabriela Lockerová

Mgr. Eva Valentová

Mgr. Lenka Vyzourková



www.triada-centrum.cz

Sídlo: Orlí 20, 602 00, Brno

tel.: 774 409 909

IČ: 26647486

email: nrp@triada-centrum.cz

Externí SPOLUPRACOVNÍCI

Ing. Kateřina Djak

PhDr. Svatoslava Kalábová

PhDr. Bc. Miloslav Macela

Jitka Pallas

Mgr. Eva Pávková

Mgr. Milan Pilát, Ph.D.

Mgr. Terezie Pilátová-Osecká, Ph.D.

Mgr. Dana Pukancová

MUDr. Ivana Ryglová

Jakub Stejskal

Doc. PhDr. Dana Štěrbová, Ph.D.

ÚČTO – Ing. Marie Kozlová, účetní firma



Evropská unie
Evropský sociální fond
Operační program Zaměstnanost

