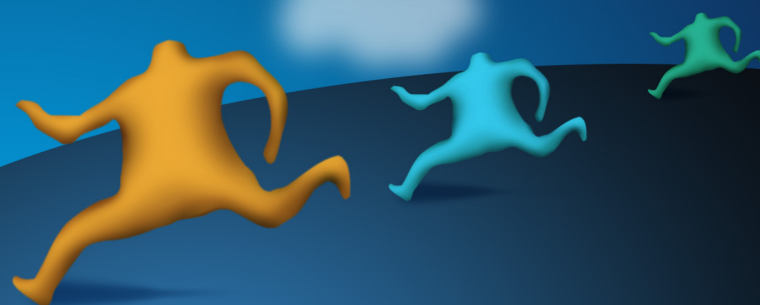




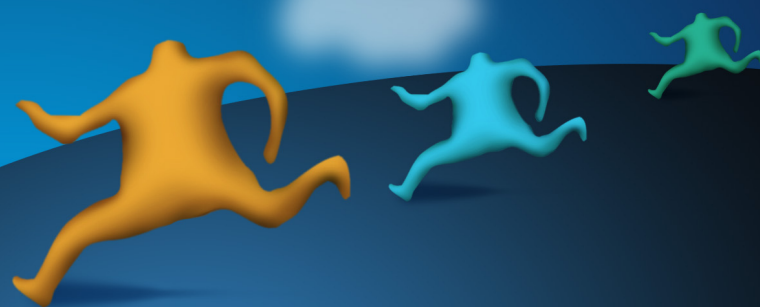
TRIADA
PORADENSKÉ CENTRUM



VÝROČNÍ ZPRÁVA 2016



TRIADA
PORADENSKÉ CENTRUM



VÝROČNÍ ZPRÁVA 2016

TRIADA - Poradenské centrum, z.ú.

Organizace byla založena v roce 2003 jako občanské sdružení, od roku 2016 je právní forma organizace zapsaný ústav. Zápis je veden u Krajského soudu v Brně pod spisovou značkou U 117.

Poslání a účel

Ústav TRIADA-Poradenské centrum rozvíjí odborné aktivity v oblasti ochrany lidských a občanských práv, zejména práva na rodinný život a ochrany zájmů nezletilých dětí.

Pro naplnění svého účelu ústav:

- poskytuje sociální služby v souladu s platnou právní normou,
- vykonává činnosti v oblasti sociálně-právní ochrany dětí, k nimž je oprávněn jako pověřená osoba ve smyslu platného zákona
- rozvíjí metodickou, koncepční a publikační činnost v souladu s účelem svého založení
- zajišťuje vzdělávací programy a vykonává lektorskou činnost
- spolupracuje se státními orgány, institucemi a nestátními organizacemi, právníckými i fyzickými osobami, tuzemskými i zahraničními
- uskutečňuje i další projekty v souladu s účelem svého založení.

TRIADA - Poradenské centrum,z.ú.

- Poskytovatel sociálních služeb na základě registrace Krajského úřadu Jihomoravského kraje ze dne 7. 8. 2007, č. j. JMK 104120/2007, sp. zn. S-JMK 82305/2007
- Pověřená osoba k výkonu sociálně-právní ochrany dětí - pověření vydáno 28. 1. 2013, čj. JMK 9928/2013

TRIADA - Poradenské centrum, z.ú.

Organizace byla založena v roce 2003 jako občanské sdružení, od roku 2016 je právní forma organizace zapsaný ústav. Zápis je veden u Krajského soudu v Brně pod spisovou značkou U 117.

Poslání a účel

Ústav TRIADA-Poradenské centrum rozvíjí odborné aktivity v oblasti ochrany lidských a občanských práv, zejména práva na rodinný život a ochrany zájmů nezletilých dětí.

Pro naplnění svého účelu ústav:

- poskytuje sociální služby v souladu s platnou právní normou,
- vykonává činnosti v oblasti sociálně-právní ochrany dětí, k nimž je oprávněn jako pověřená osoba ve smyslu platného zákona
- rozvíjí metodickou, koncepční a publikační činnost v souladu s účelem svého založení
- zajišťuje vzdělávací programy a vykonává lektorskou činnost
- spolupracuje se státními orgány, institucemi a nestátními organizacemi, právníckými i fyzickými osobami, tuzemskými i zahraničními
- uskutečňuje i další projekty v souladu s účelem svého založení.

TRIADA - Poradenské centrum,z.ú.

- Poskytovatel sociálních služeb na základě registrace Krajského úřadu Jihomoravského kraje ze dne 7. 8. 2007, č. j. JMK 104120/2007, sp. zn. S-JMK 82305/2007
- Pověřená osoba k výkonu sociálně-právní ochrany dětí - pověření vydáno 28. 1. 2013, čj. JMK 9928/2013

Východiska a principy:

- zájem a potřeby dítěte jsou vždy prvořadé
- rodiče jsou pro dítě nenahraditelnými osobami a vztahy dítěte s nimi stojí na prvním místě
- dítě má právo vyrůstat ve své rodině - ve svém přirozeném prostředí
- dítě potřebuje stabilní a výlučný vztah s pečujícími osobami a jistotu společné budoucnosti v rodinném prostředí
- pro dítě je nezbytné udržovat rodinné vztahy a vazby i v případě, že se svými rodiči nebo s jedním z nich dočasně nebo dlouhodobě společně nežije.

Realizované programy v roce 2016

- Program Rodina
- Program Pěstounská péče

Celkový počet zaměstnanců v organizaci v roce 2016

Počet interních zaměstnanců: 12

Externí spolupracovníci: 11

www.triada-centrum.cz

sídlo: Orlí 20, 602 00, Brno

IČ: 26647486

tel.: 774 409 909, 774 909 130

rodiny@triada-centrum.cz

nrp@triada-centrum.cz

vzdelavani@triada-centrum.cz

Východiska a principy:

- zájem a potřeby dítěte jsou vždy prvořadé
- rodiče jsou pro dítě nenahraditelnými osobami a vztahy dítěte s nimi stojí na prvním místě
- dítě má právo vyrůstat ve své rodině - ve svém přirozeném prostředí
- dítě potřebuje stabilní a výlučný vztah s pečujícími osobami a jistotu společné budoucnosti v rodinném prostředí
- pro dítě je nezbytné udržovat rodinné vztahy a vazby i v případě, že se svými rodiči nebo s jedním z nich dočasně nebo dlouhodobě společně nežije.

Realizované programy v roce 2016

- Program Rodina
- Program Pěstounská péče

Celkový počet zaměstnanců v organizaci v roce 2016

Počet interních zaměstnanců: 12

Externí spolupracovníci: 11

www.triada-centrum.cz

sídlo: Orlí 20, 602 00, Brno

IČ: 26647486

tel.: 774 409 909, 774 909 130

rodiny@triada-centrum.cz

nrp@triada-centrum.cz

vzdelavani@triada-centrum.cz

SPRÁVNÍ RADA

Blanka Holá - předsedkyně
Marcela Smékalová
Hana Thielová

REVIZORKA

Dagmar Moučková

ŘEDITELKA

Eva Rotreklová

ZAMĚSTNANCI

Jiří Hort	Miriam Pallová
Viktor Janč	Eva Rotreklová
Lucie Janečková-Preislerová	Irena Stejskalová
Svatoslava Kalábová	Eva Valentová
Jiří Kopřiva (do 28.2.2016)	Lenka Vyzourková
Gabriela Lockerová	Hana Jeřábková (RD)

EXTERNÍ SPOLUPRÁCE

Veronika Hofrová	Ladislava Nováková
Jitka Pallas	Eva Pávková
Danka Pukancová	Blanka Roháčková
Petr Sedlák	Luděk Skočovský
Jakub Stejskal	Taťána Šimečková
Gabriela Vykypělová	

SPOLUPRACUJÍCÍ ORGANIZACE

STROP, o.p.s. Zlín
STŘEP, z.ú.. Praha - České centrum pro sanaci rodiny
SPONDEA při ČČK Brno, o.p.s.
Firma ÚČTO Kozlová
Poradna pro ženy a dívky, ONŽ, Olomouc

SPRÁVNÍ RADA

Blanka Holá - předsedkyně
Marcela Smékalová
Hana Thielová

REVIZORKA

Dagmar Moučková

ŘEDITELKA

Eva Rotreklová

ZAMĚSTNANCI

Jiří Hort	Miriam Pallová
Viktor Janč	Eva Rotreklová
Lucie Janečková-Preislerová	Irena Stejskalová
Svatoslava Kalábová	Eva Valentová
Jiří Kopřiva (do 28.2.2016)	Lenka Vyzourková
Gabriela Lockerová	Hana Jeřábková (RD)

EXTERNÍ SPOLUPRÁCE

Veronika Hofrová	Ladislava Nováková
Jitka Pallas	Eva Pávková
Danka Pukancová	Blanka Roháčková
Petr Sedlák	Luděk Skočovský
Jakub Stejskal	Taťána Šimečková
Gabriela Vykypělová	

SPOLUPRACUJÍCÍ ORGANIZACE

STROP, o.p.s. Zlín
STŘEP, z.ú.. Praha - České centrum pro sanaci rodiny
SPONDEA při ČČK Brno, o.p.s.
Firma ÚČTO Kozlová
Poradna pro ženy a dívky, ONŽ, Olomouc

Program RODINA

Služby programu Rodina se zaměřují na podporu rodin s nezletilými dětmi, které se ocitly v obtížné životní situaci. Jedná se především o **dlouhodobou spolupráci s rodinou** v jejím přirozeném prostředí. Součástí služeb je i **jednorázové či opakované poradenství**, zejména v záležitostech úpravy poměrů k nezletilým dětem a výchovy dětí, finančního zabezpečení a bydlení rodiny. Služby poskytujeme **ambulantní i terénní formou**.

Služby programu Rodina se zaměřují na rodiny, kterým hrozí umístění dítěte mimo rodinu nebo rodičům, jejichž dítě je umístěné mimo rodinu (v ÚV, PP, PPPD, ZDVOP). S rodinami ohroženými umístěním dítěte mimo péči rodičů jsme spolupracovali na **úpravě rodinných poměrů a podmínek tak, aby dítě mohlo zůstat v rodičovské péči**. Rodičům, kteří nežijí s dítětem, jsme poskytovali podporu při **obnově (případně navázání) a udržení kontaktů rodičů s dítětem umístěným v dětském domově či pěstounské péči a úpravě podmínek tak, aby byl možný návrat dítěte do původní rodiny**. Obsahem poskytované služby byly především konzultace k získání náhledu na péči a výchovu dětí a praktický nácvik potřebných dovedností (podpora při péči o dítě, při rozvoji dítěte, při výchově dítěte, školní přípravě, při chodu domácnosti, při posilování vzájemných vztahů mezi rodiči a dětmi, příp. sourozenci) doprovody a podpora při vyřizování osobních záležitostí a zajištění pravidelných kontaktů rodičů s dítětem, včetně asistovaných kontaktů rodičů s dětmi.

Program Rodina jsme v roce 2016 realizovali v podobě sociálně aktivizační služby pro rodiny s dětmi a v podobě projektu *Zvyšování rodičovských kompetencí a vytváření stabilního vztahového prostředí v rodinách ve specifické situaci - Stabilní rodinné prostředí po návratu dítěte z pěstounské péče na přechodnou dobu k rodičům*. Sociální službu od projektu odlišuje zejména zaměření na konkrétní cílovou skupinu. Rodiny v situaci umístění dětí v jakékoli formě náhradní péče jsme podpořili také z projektu *Podpora rodinných vztahů a vazeb dětí mimo péči rodičů*, financovaného z Nadace Terezy Maxové Dětem.

V roce 2016 jsme tedy více zaměřovali naši pozornost specificky na rodiny v situaci, kdy jsou děti umístěny mimo péči rodičů, zejména

Program RODINA

Služby programu Rodina se zaměřují na podporu rodin s nezletilými dětmi, které se ocitly v obtížné životní situaci. Jedná se především o **dlouhodobou spolupráci s rodinou** v jejím přirozeném prostředí. Součástí služeb je i **jednorázové či opakované poradenství**, zejména v záležitostech úpravy poměrů k nezletilým dětem a výchovy dětí, finančního zabezpečení a bydlení rodiny. Služby poskytujeme **ambulantní i terénní formou**.

Služby programu Rodina se zaměřují na rodiny, kterým hrozí umístění dítěte mimo rodinu nebo rodičům, jejichž dítě je umístěné mimo rodinu (v ÚV, PP, PPPD, ZDVOP). S rodinami ohroženými umístěním dítěte mimo péči rodičů jsme spolupracovali na **úpravě rodinných poměrů a podmínek tak, aby dítě mohlo zůstat v rodičovské péči**. Rodičům, kteří nežijí s dítětem, jsme poskytovali podporu při **obnově (případně navázání) a udržení kontaktů rodičů s dítětem umístěným v dětském domově či pěstounské péči a úpravě podmínek tak, aby byl možný návrat dítěte do původní rodiny**. Obsahem poskytované služby byly především konzultace k získání náhledu na péči a výchovu dětí a praktický nácvik potřebných dovedností (podpora při péči o dítě, při rozvoji dítěte, při výchově dítěte, školní přípravě, při chodu domácnosti, při posilování vzájemných vztahů mezi rodiči a dětmi, příp. sourozenci) doprovody a podpora při vyřizování osobních záležitostí a zajištění pravidelných kontaktů rodičů s dítětem, včetně asistovaných kontaktů rodičů s dětmi.

Program Rodina jsme v roce 2016 realizovali v podobě sociálně aktivizační služby pro rodiny s dětmi a v podobě projektu *Zvyšování rodičovských kompetencí a vytváření stabilního vztahového prostředí v rodinách ve specifické situaci - Stabilní rodinné prostředí po návratu dítěte z pěstounské péče na přechodnou dobu k rodičům*. Sociální službu od projektu odlišuje zejména zaměření na konkrétní cílovou skupinu. Rodiny v situaci umístění dětí v jakékoli formě náhradní péče jsme podpořili také z projektu *Podpora rodinných vztahů a vazeb dětí mimo péči rodičů*, financovaného z Nadace Terezy Maxové Dětem.

V roce 2016 jsme tedy více zaměřovali naši pozornost specificky na rodiny v situaci, kdy jsou děti umístěny mimo péči rodičů, zejména

v PPPD, kde existuje perspektiva jejich návratu zpět do původní rodiny. V projektu *Zvyšování rodičovských kompetencí a vytváření stabilního vztahového prostředí v rodinách ve specifické situaci - Stabilní rodinné prostředí po návratu dítěte z pěstounské péče na přechodnou dobu k rodičům* pak tvořili cílovou skupinu také budoucí i stávající osvojitelé, případně budoucí pěstouni v době před uzavřením dohody o doprovázení, kterým jsme nabídli možnost využití individuálního poradenství v procesu zprostředkování i po přijetí dítěte do rodiny.

Sociálně aktivizační služby pro rodiny s dětmi

TRIADA - Poradenské centrum, z.ú. je poskytovatelem sociálních služeb na základě registrace Krajského úřadu Jihomoravského kraje ze dne 7.8.2007, č.j. JMK 104120/2007, sp. zn. S-JMK 82305/2007: Posláním služby je podpora rodin s dětmi v tíživé životní situaci zaměřená na ochranu práv a zájmů dítěte. Cílem služby je podpořit rodiny s dětmi v tíživé životní situaci při jejím řešení a překonávání jejich důsledků, posílit rodičovské schopnosti a dovednosti, prohloubit vztahy a vazby v rodině tak, aby dítě vyrůstalo v prostředí, které naplňuje jeho potřeby, a byly zajištěny podmínky pro jeho zdárný vývoj.

Cílová skupina

Služba je určena rodinám s nezletilými dětmi, rodičům a osobám pečujícím o nezletilé děti, které se ocitly v tíživé životní situaci, v jejímž důsledku je narušen nebo ohrožen vývoj dítěte, což vede nebo by mohlo vést k jejich sociálnímu vyloučení.

Sociálně aktivizační služby poskytujeme jak ve formě ambulantní, tak ve formě terénní. Služby jsou zaměřeny zejména na dlouhodobou individuální práci s ohroženými rodinami. Jedná se o pravidelné konzultace, nácvik různých činností, doprovázené kontakty dětí s rodiči, podporu při vyřizování osobních záležitostí apod. Části klientů k řešení obtížné situace v rodině stačí informace o tom, jakým způsobem ji mohou řešit. V takovém případě je jim poskytováno odborné sociální poradenství, zejména v oblastech finančního zabezpečení a bydlení rodiny, úpravy poměrů k nezletilým dětem a výchovy dětí.

v PPPD, kde existuje perspektiva jejich návratu zpět do původní rodiny. V projektu *Zvyšování rodičovských kompetencí a vytváření stabilního vztahového prostředí v rodinách ve specifické situaci - Stabilní rodinné prostředí po návratu dítěte z pěstounské péče na přechodnou dobu k rodičům* pak tvořili cílovou skupinu také budoucí i stávající osvojitelé, případně budoucí pěstouni v době před uzavřením dohody o doprovázení, kterým jsme nabídli možnost využití individuálního poradenství v procesu zprostředkování i po přijetí dítěte do rodiny.

Sociálně aktivizační služby pro rodiny s dětmi

TRIADA - Poradenské centrum, z.ú. je poskytovatelem sociálních služeb na základě registrace Krajského úřadu Jihomoravského kraje ze dne 7.8.2007, č.j. JMK 104120/2007, sp. zn. S-JMK 82305/2007: Posláním služby je podpora rodin s dětmi v tíživé životní situaci zaměřená na ochranu práv a zájmů dítěte. Cílem služby je podpořit rodiny s dětmi v tíživé životní situaci při jejím řešení a překonávání jejich důsledků, posílit rodičovské schopnosti a dovednosti, prohloubit vztahy a vazby v rodině tak, aby dítě vyrůstalo v prostředí, které naplňuje jeho potřeby, a byly zajištěny podmínky pro jeho zdárný vývoj.

Cílová skupina

Služba je určena rodinám s nezletilými dětmi, rodičům a osobám pečujícím o nezletilé děti, které se ocitly v tíživé životní situaci, v jejímž důsledku je narušen nebo ohrožen vývoj dítěte, což vede nebo by mohlo vést k jejich sociálnímu vyloučení.

Sociálně aktivizační služby poskytujeme jak ve formě ambulantní, tak ve formě terénní. Služby jsou zaměřeny zejména na dlouhodobou individuální práci s ohroženými rodinami. Jedná se o pravidelné konzultace, nácvik různých činností, doprovázené kontakty dětí s rodiči, podporu při vyřizování osobních záležitostí apod. Části klientů k řešení obtížné situace v rodině stačí informace o tom, jakým způsobem ji mohou řešit. V takovém případě je jim poskytováno odborné sociální poradenství, zejména v oblastech finančního zabezpečení a bydlení rodiny, úpravy poměrů k nezletilým dětem a výchovy dětí.

Statistická data

V roce 2016 jsme sociálně aktivizační službu pro rodiny s dětmi poskytli celkem 113 klientům (rodinám), z toho 38 rodin využívalo služby dlouhodobě a 75 klientů využilo jednorázového (příp. opakovaného poradenství). Z klientů využívajících službu dlouhodobě bylo 10 rodin, které pokračovaly ve využívání služby z minulého období, a 9 rodin pokračuje ve spolupráci v roce následujícím. Klientům jsme poskytli celkem 2062 intervencí, z toho 1247 intervencí ambulantních a 817 intervencí terénních. Přímá práce s klienty tvořila tři čtvrtiny všech intervencí, zbylá jedna čtvrtina intervencí připadá na práci v zájmu klienta (např. jednání s OSPOD, DD apod.) a nepřímou práci (vyhledávání informací pro klienty, příprava podkladů, záznamy...) Mimo intervencí se uskutečnilo 301 kontaktů s klienty a 170 kontaktů se zájemci o službu.

V případě dlouhodobých klientů jsme pracovali s 16 rodinami na podpoře a zvyšování rodičovských kompetencí tak, aby nemuselo dojít k umístění dětí mimo rodinu, ve 2 dalších případech pak šlo o situaci posilování rodičovských kompetencí po návratu dětí z ÚV. V situaci, kdy již jsou děti umístěny mimo péči rodičů, jsme se v práci se 20 rodinami zaměřovali na téma udržení vztahu mezi dětmi a rodiči (celkem 48 dětí v ÚV, 4 děti ve ZDVOP, 2 děti v PP). Ve dvou případech pak šlo zároveň o stabilizaci podmínek v rodině tak, aby byl možný návrat dětí do péče matky, což se v jednom případě zdařilo. Naše dlouhodobě poskytované služby tedy v součtu měly dopad na 91 dětí. Dlouhodobí klienti na nás byli z převážné většiny odkázáni ze strany OSPOD.

Jednorázové, případně opakované poradenství v rodinné problematice jsme v roce 2016 poskytli 75 rodinám, jednalo se převážně o problematiku úpravy práv a povinností k nezletilým dětem po rozchodu rodičů a sociálních dávek pro rodiny s dětmi.

Statistická data

V roce 2016 jsme sociálně aktivizační službu pro rodiny s dětmi poskytli celkem 113 klientům (rodinám), z toho 38 rodin využívalo služby dlouhodobě a 75 klientů využilo jednorázového (příp. opakovaného poradenství). Z klientů využívajících službu dlouhodobě bylo 10 rodin, které pokračovaly ve využívání služby z minulého období, a 9 rodin pokračuje ve spolupráci v roce následujícím. Klientům jsme poskytli celkem 2062 intervencí, z toho 1247 intervencí ambulantních a 817 intervencí terénních. Přímá práce s klienty tvořila tři čtvrtiny všech intervencí, zbylá jedna čtvrtina intervencí připadá na práci v zájmu klienta (např. jednání s OSPOD, DD apod.) a nepřímou práci (vyhledávání informací pro klienty, příprava podkladů, záznamy...) Mimo intervencí se uskutečnilo 301 kontaktů s klienty a 170 kontaktů se zájemci o službu.

V případě dlouhodobých klientů jsme pracovali s 16 rodinami na podpoře a zvyšování rodičovských kompetencí tak, aby nemuselo dojít k umístění dětí mimo rodinu, ve 2 dalších případech pak šlo o situaci posilování rodičovských kompetencí po návratu dětí z ÚV. V situaci, kdy již jsou děti umístěny mimo péči rodičů, jsme se v práci se 20 rodinami zaměřovali na téma udržení vztahu mezi dětmi a rodiči (celkem 48 dětí v ÚV, 4 děti ve ZDVOP, 2 děti v PP). Ve dvou případech pak šlo zároveň o stabilizaci podmínek v rodině tak, aby byl možný návrat dětí do péče matky, což se v jednom případě zdařilo. Naše dlouhodobě poskytované služby tedy v součtu měly dopad na 91 dětí. Dlouhodobí klienti na nás byli z převážné většiny odkázáni ze strany OSPOD.

Jednorázové, případně opakované poradenství v rodinné problematice jsme v roce 2016 poskytli 75 rodinám, jednalo se převážně o problematiku úpravy práv a povinností k nezletilým dětem po rozchodu rodičů a sociálních dávek pro rodiny s dětmi.

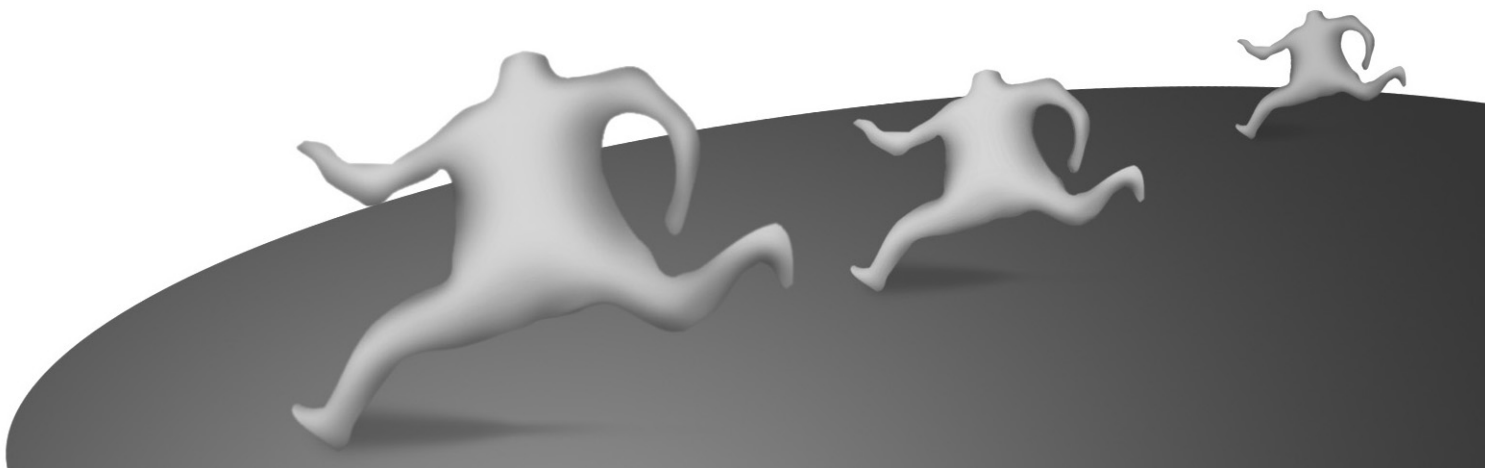
Personální zajištění

Službu sociálně aktivizačních služeb pro rodiny s dětmi zajišťovali do září 2016 dva sociální pracovníci (celkem úvazek 1,4) a od září tři sociální pracovníci (celkem úvazek 2,2). Do listopadu služba využívala také jednoho pracovníka v sociálních službách na pozici rodinná sociální asistentka (úvazek 0,3). Na zajištění průběhu služby se dále podílí odborný garant a provozně-organizační pracovník.

Sociální pracovnice: Mgr. Gabriela Lockerová, Mgr. Eva Valentová,
Mgr. Lenka Vyzourková
Pracovník v sociálních službách: Mgr. Irena Stejskalová

Financování služby

Sociálně aktivizační služby byly v roce 2016 realizovány za finanční podpory Ministerstva práce a sociálních věcí České republiky, Krajského úřadu Jihomoravského kraje a Magistrátu města Brna. Finanční podporu službě poskytla také Nadace Terezy Maxové dětem.



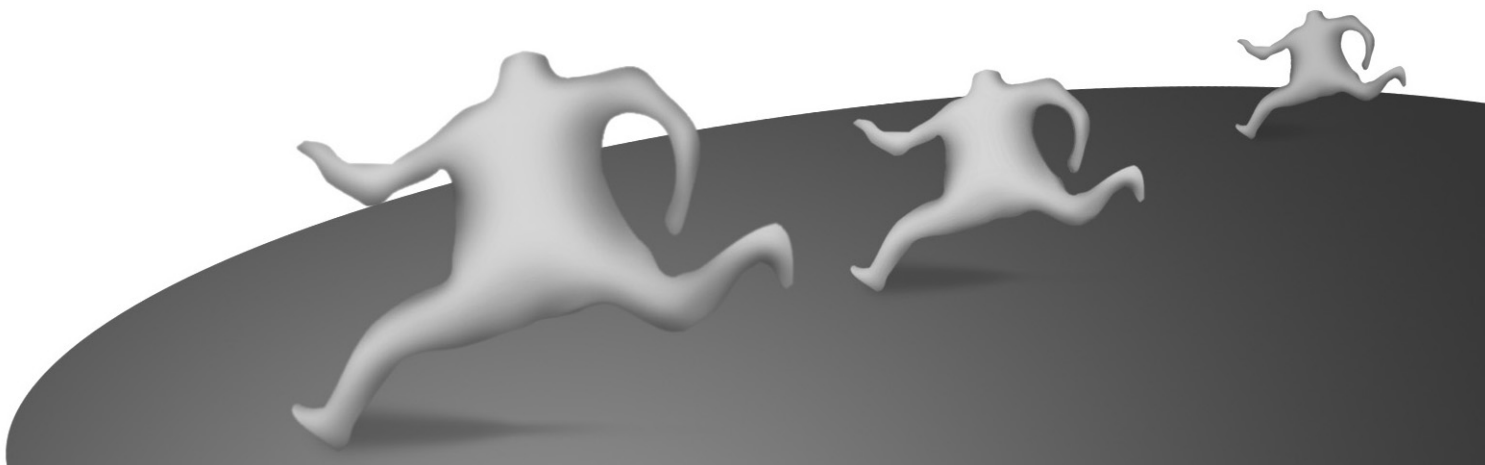
Personální zajištění

Službu sociálně aktivizačních služeb pro rodiny s dětmi zajišťovali do září 2016 dva sociální pracovníci (celkem úvazek 1,4) a od září tři sociální pracovníci (celkem úvazek 2,2). Do listopadu služba využívala také jednoho pracovníka v sociálních službách na pozici rodinná sociální asistentka (úvazek 0,3). Na zajištění průběhu služby se dále podílí odborný garant a provozně-organizační pracovník.

Sociální pracovnice: Mgr. Gabriela Lockerová, Mgr. Eva Valentová,
Mgr. Lenka Vyzourková
Pracovník v sociálních službách: Mgr. Irena Stejskalová

Financování služby

Sociálně aktivizační služby byly v roce 2016 realizovány za finanční podpory Ministerstva práce a sociálních věcí České republiky, Krajského úřadu Jihomoravského kraje a Magistrátu města Brna. Finanční podporu službě poskytla také Nadace Terezy Maxové dětem.



Projekt Zvyšování rodičovských kompetencí a vytváření stabilního vztahového prostředí v rodinách ve specifické situaci - Stabilní rodinné prostředí po návratu dítěte z pěstounské péče na přechodnou dobu k rodičům

Cílem projektu bylo zvyšovat rodičovské kompetence a dovednosti v situacích, kdy dítě bylo nebo je dočasně mimo péči rodičů, a vytvořit tak stabilní a funkční rodinné zázemí.

Projekt byl zaměřen na ochranu práva dítěte na život v rodině, podporu a rozvoj rodičovských kompetencí, vytvoření a udržení stabilního rodinného prostředí a podporu vztahových vazeb dítěte.

V začátku realizace projektu došlo k několika změnám, které měly vliv na některé plánované aktivity projektu. Jednalo se zejména o dílčí změny ve vymezení cílové skupiny projektu a v důsledku tedy i samotných cílů projektu. Reagovali jsme tak jednak na nezbytnou úpravu projektu po přidělení vlastní výše dotace, ale také na konkrétní zjištěné potřeby na straně klientů projektu. Aktivity projektu byly proto v programu Rodina zaměřeny na cílenou podporu rodičů, jejichž děti jsou umístěny v PPPD, tak aby byl umožněn bezpečný návrat dětí do jejich péče a současně vytvořeno stabilní rodinné prostředí po návratu. Projekt jsme realizovali v období duben 2016 - prosinec 2016.

Cílovou skupinu projektu tvořili rodiče, jejichž děti jsou umístěny v PPPD. Práce s těmito rodiči byla doplňována prací se samotnými pěstouny na přechodnou dobu a její výsledky měly pozitivní vliv na děti samotné. Realizovali jsme psychosociální aktivity, jako zajištění doprovázených kontaktů rodičů s dětmi, jejich přípravu a reflexi, stejně jako socioterapeutické činnosti, průběžně jsme spolupracovali s OSPOD a doprovázejícími organizacemi pro výkon pěstounské péče, účastnili se případových setkání.

Projekt Zvyšování rodičovských kompetencí a vytváření stabilního vztahového prostředí v rodinách ve specifické situaci - Stabilní rodinné prostředí po návratu dítěte z pěstounské péče na přechodnou dobu k rodičům

Cílem projektu bylo zvyšovat rodičovské kompetence a dovednosti v situacích, kdy dítě bylo nebo je dočasně mimo péči rodičů, a vytvořit tak stabilní a funkční rodinné zázemí.

Projekt byl zaměřen na ochranu práva dítěte na život v rodině, podporu a rozvoj rodičovských kompetencí, vytvoření a udržení stabilního rodinného prostředí a podporu vztahových vazeb dítěte.

V začátku realizace projektu došlo k několika změnám, které měly vliv na některé plánované aktivity projektu. Jednalo se zejména o dílčí změny ve vymezení cílové skupiny projektu a v důsledku tedy i samotných cílů projektu. Reagovali jsme tak jednak na nezbytnou úpravu projektu po přidělení vlastní výše dotace, ale také na konkrétní zjištěné potřeby na straně klientů projektu. Aktivity projektu byly proto v programu Rodina zaměřeny na cílenou podporu rodičů, jejichž děti jsou umístěny v PPPD, tak aby byl umožněn bezpečný návrat dětí do jejich péče a současně vytvořeno stabilní rodinné prostředí po návratu. Projekt jsme realizovali v období duben 2016 - prosinec 2016.

Cílovou skupinu projektu tvořili rodiče, jejichž děti jsou umístěny v PPPD. Práce s těmito rodiči byla doplňována prací se samotnými pěstouny na přechodnou dobu a její výsledky měly pozitivní vliv na děti samotné. Realizovali jsme psychosociální aktivity, jako zajištění doprovázených kontaktů rodičů s dětmi, jejich přípravu a reflexi, stejně jako socioterapeutické činnosti, průběžně jsme spolupracovali s OSPOD a doprovázejícími organizacemi pro výkon pěstounské péče, účastnili se případových setkání.

S rodiči jsme spolupracovali formou dlouhodobého intenzivního doprovázení, využívali jsme formu poradenského rozhovoru, návčiku, doprovázení při jednání apod. Rodiče jsme podporovali jednak při úpravě vlastních podmínek, tak aby byl návrat dětí umožněn, a dále jsme je doprovázeli při realizaci kontaktů s dětmi. Tuto část práce jsme považovali za stěžejní. Díky nabízené podpoře byli rodiče schopni udržet s dětmi kontakt, probíhala pravidelná setkání, která umožnila udržení a posílení vztahové vazby mezi dítětem a rodičem. S rodiči i pěstouny jsme reflektovali průběh každého kontaktu, posilovali rodičovské kompetence a připravovali rodiče na kontakt následující, tak, aby probíhal v souladu se zájmy dítěte.

O této aktivitě projektu jsme pomocí letáků i osobních návštěv informovali pracovníky OSPOD jak na úrovni terénní práce s ohroženou rodinou, tak v oblasti náhradní rodinné péče, a to zejména v Jihomoravském (Brno a přílehlá ORP) a Olomouckém kraji (Olomouc, Šumperksko).

Přínosy projektu

Projekt přinesl zcela inovativní přístup v práci s rodinami, jejichž děti jsou umístěny v PPPD.

S rodinami, jejichž děti jsou umístěny mimo péči rodičů, specificky pak v pěstounské péči na přechodnou dobu, obvykle příležitostně pracují různé sociálně aktivizační služby pro rodiny s dětmi. Tento projekt však práci s rodinou cíleně a systematicky propojil s prací klíčového doprovázejícího pracovníka pro výkon pěstounské péče, a tedy i samotného pěstouna na přechodnou dobu. Práce v tomto týmu jednoznačně přispěla k lepší komunikaci mezi rodiči a pěstouny, rodiče cítili podporu ze strany svého klíčového pracovníka, mezi jednotlivými aktéry systému SPOD nastala rovnováha. Rodiče se cítili posílení a byli schopni lépe činit potřebné kroky k tomu, aby se děti mohly vrátit zpět do jejich péče.

Díky projektu se dařilo udržet pravidelné kontakty mezi umístěnými dětmi a jejich rodiči, což přispělo k udržení a prohloubení vztahové vazby. Rodiče porozuměli potřebám svých dětí, naučili se na ně reagovat, chápali dobu umístění v PPPD jako nezbytné opatření, které je ve prospěch jejich dětí a dává jim možnost stabilizovat vlastní situaci.

S rodiči jsme spolupracovali formou dlouhodobého intenzivního doprovázení, využívali jsme formu poradenského rozhovoru, návčiku, doprovázení při jednání apod. Rodiče jsme podporovali jednak při úpravě vlastních podmínek, tak aby byl návrat dětí umožněn, a dále jsme je doprovázeli při realizaci kontaktů s dětmi. Tuto část práce jsme považovali za stěžejní. Díky nabízené podpoře byli rodiče schopni udržet s dětmi kontakt, probíhala pravidelná setkání, která umožnila udržení a posílení vztahové vazby mezi dítětem a rodičem. S rodiči i pěstouny jsme reflektovali průběh každého kontaktu, posilovali rodičovské kompetence a připravovali rodiče na kontakt následující, tak, aby probíhal v souladu se zájmy dítěte.

O této aktivitě projektu jsme pomocí letáků i osobních návštěv informovali pracovníky OSPOD jak na úrovni terénní práce s ohroženou rodinou, tak v oblasti náhradní rodinné péče, a to zejména v Jihomoravském (Brno a přílehlá ORP) a Olomouckém kraji (Olomouc, Šumperksko).

Přínosy projektu

Projekt přinesl zcela inovativní přístup v práci s rodinami, jejichž děti jsou umístěny v PPPD.

S rodinami, jejichž děti jsou umístěny mimo péči rodičů, specificky pak v pěstounské péči na přechodnou dobu, obvykle příležitostně pracují různé sociálně aktivizační služby pro rodiny s dětmi. Tento projekt však práci s rodinou cíleně a systematicky propojil s prací klíčového doprovázejícího pracovníka pro výkon pěstounské péče, a tedy i samotného pěstouna na přechodnou dobu. Práce v tomto týmu jednoznačně přispěla k lepší komunikaci mezi rodiči a pěstouny, rodiče cítili podporu ze strany svého klíčového pracovníka, mezi jednotlivými aktéry systému SPOD nastala rovnováha. Rodiče se cítili posílení a byli schopni lépe činit potřebné kroky k tomu, aby se děti mohly vrátit zpět do jejich péče.

Díky projektu se dařilo udržet pravidelné kontakty mezi umístěnými dětmi a jejich rodiči, což přispělo k udržení a prohloubení vztahové vazby. Rodiče porozuměli potřebám svých dětí, naučili se na ně reagovat, chápali dobu umístění v PPPD jako nezbytné opatření, které je ve prospěch jejich dětí a dává jim možnost stabilizovat vlastní situaci.

Díky podpoře projektu se pak dařil návrat dětí do jejich původní rodiny, ať už k rodičům, nebo širší rodině. I v případě svěřením dítěte do širší rodiny dítěti byla zachována osoba rodiče jako důležitého prvku v jeho životě, rodiče jsou schopni přijmout, že vzhledem k objektivním důvodům nemožou své děti vychovávat, přesto se dokážou na výchově do určité míry podílet a zůstávají pro dítě důležitou vztahovou osobou.

Mimo to, důvěra, která se vytvořila mezi rodiči a klíčovým pracovníkem v době, kdy rodina usilovala o návrat dětí do vlastní péče, vedla často k tomu, že i po návratu dětí do péče rodičů měla rodina zájem ve spolupráci pokračovat. Také pracovníci OSPOD tuto situaci vnímali a další spolupráci s naším poradenským centrem ukládali rodině jako součást následného dohledu. Byla tak zajištěna podpora rodiny i v náročném období krátce po návratu dětí.

Aktivity projektu vnímáme jako velice přínosné, a proto v nich plánujeme pokračovat.

Statistická data

V situaci umístění dítěte v PPPD jsme podpořili celkem 13 rodin, celkem 40 osob (21 dětí a 19 dospělých). Děti v rodinách byly ve věkovém rozmezí od 0 do 12 let.

Ve třech případech se děti vrátily do péče rodičů, v dalších dvou odešly děti po krátké době v PPPD do péče babičky. S osmi se zapojených rodin spolupracujeme i nadále po ukončení projektu, z toho se dvěma v situaci po návratu dětí do péče rodičů. Ve zbývajících šesti rodinách je návrat dětí do péče rodičů, případně širší rodiny, stále perspektivním cílem spolupráce.

Návrat do péče rodičů se v průměru podařil po 6,5 měsících od umístění dětí do PPPD, do péče příbuzných pak zpravidla děti odcházely během 1 měsíce.

Přestože se jedná o zdánlivě nízké číslo podpořených osob, je třeba si uvědomit, že s rodinami pracují klíčoví pracovníci poměrně velmi intenzivně s ohledem na aktuální potřeby rodiny. Celkem tak proběhlo 438 intervencí (jednání s klientem či v jeho prospěch). Mimo přímé práce s rodiči vstupovali odborní pracovníci také do kontaktu s pěstouny na přechodnou dobu, a tím působili ve prospěch samotných dětí a jejich rodin.

Díky podpoře projektu se pak dařil návrat dětí do jejich původní rodiny, ať už k rodičům, nebo širší rodině. I v případě svěřením dítěte do širší rodiny dítěti byla zachována osoba rodiče jako důležitého prvku v jeho životě, rodiče jsou schopni přijmout, že vzhledem k objektivním důvodům nemožou své děti vychovávat, přesto se dokážou na výchově do určité míry podílet a zůstávají pro dítě důležitou vztahovou osobou.

Mimo to, důvěra, která se vytvořila mezi rodiči a klíčovým pracovníkem v době, kdy rodina usilovala o návrat dětí do vlastní péče, vedla často k tomu, že i po návratu dětí do péče rodičů měla rodina zájem ve spolupráci pokračovat. Také pracovníci OSPOD tuto situaci vnímali a další spolupráci s naším poradenským centrem ukládali rodině jako součást následného dohledu. Byla tak zajištěna podpora rodiny i v náročném období krátce po návratu dětí.

Aktivity projektu vnímáme jako velice přínosné, a proto v nich plánujeme pokračovat.

Statistická data

V situaci umístění dítěte v PPPD jsme podpořili celkem 13 rodin, celkem 40 osob (21 dětí a 19 dospělých). Děti v rodinách byly ve věkovém rozmezí od 0 do 12 let.

Ve třech případech se děti vrátily do péče rodičů, v dalších dvou odešly děti po krátké době v PPPD do péče babičky. S osmi se zapojených rodin spolupracujeme i nadále po ukončení projektu, z toho se dvěma v situaci po návratu dětí do péče rodičů. Ve zbývajících šesti rodinách je návrat dětí do péče rodičů, případně širší rodiny, stále perspektivním cílem spolupráce.

Návrat do péče rodičů se v průměru podařil po 6,5 měsících od umístění dětí do PPPD, do péče příbuzných pak zpravidla děti odcházely během 1 měsíce.

Přestože se jedná o zdánlivě nízké číslo podpořených osob, je třeba si uvědomit, že s rodinami pracují klíčoví pracovníci poměrně velmi intenzivně s ohledem na aktuální potřeby rodiny. Celkem tak proběhlo 438 intervencí (jednání s klientem či v jeho prospěch). Mimo přímé práce s rodiči vstupovali odborní pracovníci také do kontaktu s pěstouny na přechodnou dobu, a tím působili ve prospěch samotných dětí a jejich rodin.

Personální zajištění

Na realizaci projektu se podílelo sedm sociálních pracovníků v přímé práci s rodinami i (celkem úvazek 1 + DPČ) Na zajištění průběhu služby se dále podílel odborný garant a administrativní pracovník (realizátor projektu).

Sociální pracovníci: Mgr. Gabriela Lockerová, Mgr. Eva Valentová, Mgr. Lenka Vyzourková
PhDr. Eva Rotreklová, Miriam Pallová, DiS., Ing. Bc. Jiří Hort, PhD., PhDr. Svatoslava Kalábová

Financování služby

Projekt byl financován z prostředků dotačního programu Rodina MPSV ČR. Partnerem projektu byla Nadace Terezy Maxové dětem.



Personální zajištění

Na realizaci projektu se podílelo sedm sociálních pracovníků v přímé práci s rodinami i (celkem úvazek 1 + DPČ) Na zajištění průběhu služby se dále podílel odborný garant a administrativní pracovník (realizátor projektu).

Sociální pracovníci: Mgr. Gabriela Lockerová, Mgr. Eva Valentová, Mgr. Lenka Vyzourková
PhDr. Eva Rotreklová, Miriam Pallová, DiS., Ing. Bc. Jiří Hort, PhD., PhDr. Svatoslava Kalábová

Financování služby

Projekt byl financován z prostředků dotačního programu Rodina MPSV ČR. Partnerem projektu byla Nadace Terezy Maxové dětem.



Projekt Podpora rodinných vztahů a vazeb dětí mimo péči rodičů - Nadace Terezy Maxové Dětem

Záměrem projektu bylo podpořit rodiče v udržování osobních kontaktů s jejich dětmi, které jsou umístěny v ústavních zařízeních nebo některé z forem péstounské péče (případně v péči třetí osoby).

Cílem projektu bylo zajistit dětem kontakty, vztahy a vazby s rodiči v situaci, kdy je dítě umístěno mimo péči rodičů (dítě umístěné v ÚV, ZDVOP, PP, PPPD).

Cílovou skupinu projektu tvořili děti a jejich rodiče, kteří společně nežijí, děti jsou umístěny v některé z forem náhradní péče (DD, DC, ZDVOP, PPPD, PP).

Přínosy projektu

Cílenou sociální prací a přímou finanční podporou projekt dosahoval toho, že rodiče byli schopni se svými dětmi udržovat kontakt i po umístění mimo rodinu. Dětem tak zůstaly zachovány jejich přirozené rodinné vztahy a vazby a byly tak naplněny předpoklady pro jejich zdárný vývoj.

Díky projektu jsme mohli rodičům nabídnout také přímou materiální podporu formou proplacení cestovného za dětmi v ÚV, ZDVOP, PP, PPPD, v odůvodněných případech proplacení noclehu při návštěvách dětí v zařízeních vzdálených od místa bydliště rodičů, zaplacení společných aktivit během kontaktů s dětmi a dalších případných nákladů souvisejících přímo s udržením vztahů a kontaktů rodičů s dětmi. Sociální pracovnice zprostředkovávaly rodičům kontakt se zařízením či pečující osobou, podporovaly rodiče v pravidelnosti kontaktů s dětmi a k tomu, aby prostřednictvím společných kontaktů docházelo k zachování či prohloubení přirozených rodinných vztahů a vazeb mezi dětmi a rodiči (případně sourozenci a širší rodinou).

Projekt přinesl dětem možnost lépe se identifikovat se svojí rodinou, prožívat s rodiči společné chvíle a mít společné zážitky. Děti získaly jistotu vrozených citových vazeb. Rodiče pozitivně prožité kontakty s dětmi motivovaly k tomu, aby vyvinuli větší úsilí při snaze svojí situaci měnit a získat tak děti zpět do péče. Zlepšila se také úroveň komunikace mezi rodiči a aktuálně pečujícími osobami (zařízeními).

Projekt Podpora rodinných vztahů a vazeb dětí mimo péči rodičů - Nadace Terezy Maxové Dětem

Záměrem projektu bylo podpořit rodiče v udržování osobních kontaktů s jejich dětmi, které jsou umístěny v ústavních zařízeních nebo některé z forem péstounské péče (případně v péči třetí osoby).

Cílem projektu bylo zajistit dětem kontakty, vztahy a vazby s rodiči v situaci, kdy je dítě umístěno mimo péči rodičů (dítě umístěné v ÚV, ZDVOP, PP, PPPD).

Cílovou skupinu projektu tvořili děti a jejich rodiče, kteří společně nežijí, děti jsou umístěny v některé z forem náhradní péče (DD, DC, ZDVOP, PPPD, PP).

Přínosy projektu

Cílenou sociální prací a přímou finanční podporou projekt dosahoval toho, že rodiče byli schopni se svými dětmi udržovat kontakt i po umístění mimo rodinu. Dětem tak zůstaly zachovány jejich přirozené rodinné vztahy a vazby a byly tak naplněny předpoklady pro jejich zdárný vývoj.

Díky projektu jsme mohli rodičům nabídnout také přímou materiální podporu formou proplacení cestovného za dětmi v ÚV, ZDVOP, PP, PPPD, v odůvodněných případech proplacení noclehu při návštěvách dětí v zařízeních vzdálených od místa bydliště rodičů, zaplacení společných aktivit během kontaktů s dětmi a dalších případných nákladů souvisejících přímo s udržením vztahů a kontaktů rodičů s dětmi. Sociální pracovnice zprostředkovávaly rodičům kontakt se zařízením či pečující osobou, podporovaly rodiče v pravidelnosti kontaktů s dětmi a k tomu, aby prostřednictvím společných kontaktů docházelo k zachování či prohloubení přirozených rodinných vztahů a vazeb mezi dětmi a rodiči (případně sourozenci a širší rodinou).

Projekt přinesl dětem možnost lépe se identifikovat se svojí rodinou, prožívat s rodiči společné chvíle a mít společné zážitky. Děti získaly jistotu vrozených citových vazeb. Rodiče pozitivně prožité kontakty s dětmi motivovaly k tomu, aby vyvinuli větší úsilí při snaze svojí situaci měnit a získat tak děti zpět do péče. Zlepšila se také úroveň komunikace mezi rodiči a aktuálně pečujícími osobami (zařízeními).

Statistická data

V rámci projektu jsme poskytli doprovázení, odbornou pomoc a sociální poradenství rodičům a širší rodině dítěte umístěného mimo péči rodičů (se zaměřením na udržování přirozených rodinných vztahů a vazeb) celkem 19 rodinám. Z toho 9 rodin mělo děti v ÚV (celkem 24 dětí), a 10 rodin mělo děti v PPPD (celkem 13 dětí). Mimo to se projekt dotkl dalších 7 dětí žijících aktuálně ve vlastních rodinách.

Všechny tyto rodiny čerpaly přímou podporu ve formě proplacení cestovného za dětmi, které byly umístěny v DD nebo PPPD. Přímou podporu rodiny čerpaly celkem ve 104 případech, z toho 95 x šlo o cestovné. Každá cesta nebo společná aktivita s sebou nesla minimálně jednu, nejčastěji dvě, konzultace (příprava a reflexe). Mimo to probíhaly také konzultace související s jednáním s OSPOD nebo zařízením, kde je dítě umístěno (případně pečující osobou).

Společnou aktivitu rodičů s dětmi v rámci dovolenky dětí jsme uhradili 8 rodinám, jedné rodině bylo hrazeno ubytování ve výši 1.700,- Kč (vánoční pobyt).

Výstupem těchto aktivit je ve všech případech udržení pravidelných kontaktů mezi umístěnými dětmi a jejich rodiči a udržení a posílení přirozených rodinných vztahů a vazeb mezi dětmi a jejich rodiči. Tři rodiny díky této podpoře obnovily již přerušovaný kontakt s dětmi, začaly děti opět navštěvovat. Ve všech případech návštěvy získaly pravidelný režim, mnohdy se začaly realizovat po kratší době, než tomu bylo doposud. Čtyři rodiny mimo to upravily své poměry do té míry, že děti mohly začít jezdit domů na víkendové či prázdninové dovolenky. V dalších 4 případech přispěla podpora projektu k tomu, že se děti mohly do péče rodičů vrátit.

Personální zajištění

Na realizaci projektu se podíleli 3 sociální pracovníci (celkem úvazek 0,35) a jeden pracovník v sociálních službách (DPČ, úvazek 0,2). Nízké úvazky jsou dány tím, že projekt byl realizován jakožto doplňující služba zbývajících dvou stěžejních aktivit programu Rodina.

Sociální pracovnice: Gabriela Lockerová, Eva Valentová, Lenka Vyzourková, Eva Rotreklová

Financování služby

Projekt byl financován z prostředků Nadace Terezy Maxové dětem.



Statistická data

V rámci projektu jsme poskytli doprovázení, odbornou pomoc a sociální poradenství rodičům a širší rodině dítěte umístěného mimo péči rodičů (se zaměřením na udržování přirozených rodinných vztahů a vazeb) celkem 19 rodinám. Z toho 9 rodin mělo děti v ÚV (celkem 24 dětí), a 10 rodin mělo děti v PPPD (celkem 13 dětí). Mimo to se projekt dotkl dalších 7 dětí žijících aktuálně ve vlastních rodinách.

Všechny tyto rodiny čerpaly přímou podporu ve formě proplacení cestovného za dětmi, které byly umístěny v DD nebo PPPD. Přímou podporu rodiny čerpaly celkem ve 104 případech, z toho 95 x šlo o cestovné. Každá cesta nebo společná aktivita s sebou nesla minimálně jednu, nejčastěji dvě, konzultace (příprava a reflexe). Mimo to probíhaly také konzultace související s jednáním s OSPOD nebo zařízením, kde je dítě umístěno (případně pečující osobou).

Společnou aktivitu rodičů s dětmi v rámci dovolenky dětí jsme uhradili 8 rodinám, jedné rodině bylo hrazeno ubytování ve výši 1.700,- Kč (vánoční pobyt).

Výstupem těchto aktivit je ve všech případech udržení pravidelných kontaktů mezi umístěnými dětmi a jejich rodiči a udržení a posílení přirozených rodinných vztahů a vazeb mezi dětmi a jejich rodiči. Tři rodiny díky této podpoře obnovily již přerušovaný kontakt s dětmi, začaly děti opět navštěvovat. Ve všech případech návštěvy získaly pravidelný režim, mnohdy se začaly realizovat po kratší době, než tomu bylo doposud. Čtyři rodiny mimo to upravily své poměry do té míry, že děti mohly začít jezdit domů na víkendové či prázdninové dovolenky. V dalších 4 případech přispěla podpora projektu k tomu, že se děti mohly do péče rodičů vrátit.

Personální zajištění

Na realizaci projektu se podíleli 3 sociální pracovníci (celkem úvazek 0,35) a jeden pracovník v sociálních službách (DPČ, úvazek 0,2). Nízké úvazky jsou dány tím, že projekt byl realizován jakožto doplňující služba zbývajících dvou stěžejních aktivit programu Rodina.

Sociální pracovnice: Gabriela Lockerová, Eva Valentová, Lenka Vyzourková, Eva Rotreklová

Financování služby

Projekt byl financován z prostředků Nadace Terezy Maxové dětem.



Program PĚSTOUNSKÁ PĚČE

TRIADA - Poradenské centrum, z.ú. je pověřenou osobou k výkonu sociálně právní ochrany dětí - rozhodnutí Krajského úřadu Jihomoravského kraje ze dne 28. 1. 2013, č. j. JMK 9928/2013.

Odborné doprovázení pěstounů

Oblast odborného doprovázení a podpory v pěstounské péči na základě uzavíraných dohod o výkonu pěstounské péče se v průběhu roku jak kapacitně tak i metodicky dále rozvíjela.

V průběhu roku 2016 mělo centrum uzavřeno celkem 60 dohod, jednalo se o pěstouny z krajů Jihomoravského, Olomouckého a Kraje Vysočina, vykonávající pěstounskou péči dlouhodobou (z velké části příbuzenskou) i pěstounskou péči na přechodnou dobu.

Odborné doprovázení pěstounské péče předpokládá systematickou, individuální, odbornou práci s celým systémem - s pěstouny, se svěřeným dítětem a jeho rodiči, s dětmi v rodině a klade tak značné nároky na kvalifikaci klíčových pracovníků a na jejich spolupráci s orgány sociálně - právní ochrany dětí. Proto jsme postupně, na základě získaných zkušeností, vytvářeli metodické postupy, konzultovali je s dalšími odborníky a pokračovali jsme také v pravidelné intervizi pracovního týmu.

Odborná podpora a doprovázení pěstounů klíčovým pracovníkem probíhala dle individuálních plánů a byla zaměřena zejména na psychosociální potřeby svěřeného dítěte, spolupráci s jeho rodiči a širší rodinou a zpracování jeho životní historie. Stěžejním tématem pro rok 2016 jsme proto vybrali téma vztahové vazby. Klíčoví pracovníci pěstounských rodin úzce spolupracovali s kolegy z programu Rodina, kteří doprovázeli rodiče umístěných dětí v případech, kdy probíhaly kontakty dětí umístěných v pěstounských rodinách. Současně byla pozornost věnována podmínkám v rodině pěstounů a rozvoji jejich výchovných dovedností.

Program PĚSTOUNSKÁ PĚČE

TRIADA - Poradenské centrum, z.ú. je pověřenou osobou k výkonu sociálně právní ochrany dětí - rozhodnutí Krajského úřadu Jihomoravského kraje ze dne 28. 1. 2013, č. j. JMK 9928/2013.

Odborné doprovázení pěstounů

Oblast odborného doprovázení a podpory v pěstounské péči na základě uzavíraných dohod o výkonu pěstounské péče se v průběhu roku jak kapacitně tak i metodicky dále rozvíjela.

V průběhu roku 2016 mělo centrum uzavřeno celkem 60 dohod, jednalo se o pěstouny z krajů Jihomoravského, Olomouckého a Kraje Vysočina, vykonávající pěstounskou péči dlouhodobou (z velké části příbuzenskou) i pěstounskou péči na přechodnou dobu.

Odborné doprovázení pěstounské péče předpokládá systematickou, individuální, odbornou práci s celým systémem - s pěstouny, se svěřeným dítětem a jeho rodiči, s dětmi v rodině a klade tak značné nároky na kvalifikaci klíčových pracovníků a na jejich spolupráci s orgány sociálně - právní ochrany dětí. Proto jsme postupně, na základě získaných zkušeností, vytvářeli metodické postupy, konzultovali je s dalšími odborníky a pokračovali jsme také v pravidelné intervizi pracovního týmu.

Odborná podpora a doprovázení pěstounů klíčovým pracovníkem probíhala dle individuálních plánů a byla zaměřena zejména na psychosociální potřeby svěřeného dítěte, spolupráci s jeho rodiči a širší rodinou a zpracování jeho životní historie. Stěžejním tématem pro rok 2016 jsme proto vybrali téma vztahové vazby. Klíčoví pracovníci pěstounských rodin úzce spolupracovali s kolegy z programu Rodina, kteří doprovázeli rodiče umístěných dětí v případech, kdy probíhaly kontakty dětí umístěných v pěstounských rodinách. Současně byla pozornost věnována podmínkám v rodině pěstounů a rozvoji jejich výchovných dovedností.

Pěstounská péče na přechodnou dobu se stala profilovým tématem, které dále rozvíjíme, z celkového počtu uzavřených dohod je s pěstouny na přechodnou dobu celá jedna třetina. Práce klíčového pracovníka v PPPD je velmi náročná jak časově, tak i odborně, znamená to řadu jednání v terénu, mění se nejen děti, také jejich rodiny a proces odchodu dítěte do následné péče vyžaduje velké nasazení i v mimopracovním čase.

Od ledna 2016 využívá tým klíčových pracovníků k vedení dokumentace k doprovázení pěstounů systém ASPERO. Klíčoví pracovníci: Ing. Bc. Jiří Hort, Ph.D., PhDr. Svatoslava Kalábová, PhDr. Eva Rotreklová, Miriam Pallová, DiS.

Odborná spolupráce - Mgr. Eva Pávková, Mgr. Tána Šimečková, Doc.PhDr. Dana Štěrbová, Ph.D., Mgr. Gabriela Vykypělová



Jihomoravský kraj



Vzdělávání pěstounů

Na odborné doprovázení pěstounů navazují aktivity vzdělávací, zaměřené na rozvoj dovedností a schopností pěstounů při péči o svěřené dítě. V průběhu roku 2016 pokračovaly v činnosti dvě otevřené vzdělávací skupiny pro dlouhodobé pěstouny - v Olomouci a v Brně a třetí, specializovaná skupina pěstounů na přechodnou dobu, jejíž setkávání probíhala v Brně a Bezměrově. Podrobně - viz níže.

Pěstounská péče na přechodnou dobu se stala profilovým tématem, které dále rozvíjíme, z celkového počtu uzavřených dohod je s pěstouny na přechodnou dobu celá jedna třetina. Práce klíčového pracovníka v PPPD je velmi náročná jak časově, tak i odborně, znamená to řadu jednání v terénu, mění se nejen děti, také jejich rodiny a proces odchodu dítěte do následné péče vyžaduje velké nasazení i v mimopracovním čase.

Od ledna 2016 využívá tým klíčových pracovníků k vedení dokumentace k doprovázení pěstounů systém ASPERO. Klíčoví pracovníci: Ing. Bc. Jiří Hort, Ph.D., PhDr. Svatoslava Kalábová, PhDr. Eva Rotreklová, Miriam Pallová, DiS.

Odborná spolupráce - Mgr. Eva Pávková, Mgr. Tána Šimečková, Doc.PhDr. Dana Štěrbová, Ph.D., Mgr. Gabriela Vykypělová



Jihomoravský kraj



Vzdělávání pěstounů

Na odborné doprovázení pěstounů navazují aktivity vzdělávací, zaměřené na rozvoj dovedností a schopností pěstounů při péči o svěřené dítě. V průběhu roku 2016 pokračovaly v činnosti dvě otevřené vzdělávací skupiny pro dlouhodobé pěstouny - v Olomouci a v Brně a třetí, specializovaná skupina pěstounů na přechodnou dobu, jejíž setkávání probíhala v Brně a Bezměrově. Podrobně - viz níže.

VZDĚLÁVACÍ PROGRAMY

Vzdělávací programy pro pěstouny probíhaly pravidelně jedenkrát měsíčně, v rozsahu 4 - 8 výukových hodin, lektorsky byly zajištěny vlastními i externími odborníky. Skupina pěstounů na přechodnou dobu probíhala jedenkrát za dva měsíce v rozsahu 6 hodin. Vzdělávací aktivity pro pěstouny byly rozšířeny o nabídku víkendových vzdělávacích pobytů, při kterých byl zajištěn i program pro děti.

Témata jednodenních vzdělávacích programů:

- Následky psychické deprivace
- Dospívání a hledání osobní identity
- Vztahová vazba
- Jak mluvit s dítětem
- Identita dítěte v pěstounské péči
- Terapie hrou
- Jak předcházet nevhodnému chování dítěte
- Metody práce s dětmi s ADHD
- Kurz efektivního rodičovství
- Šikana na školách
- Psychomotorický vývoj dítěte
- Bezpečně na internetu
- Role pěstouna - podpora, vzdělávání, doprovázení a odborné služby
- Výkon pěstounské péče
- Síť odborné pomoci a podpory v pěstounské péči
- Vzdělávací a diskusní skupina PPPD
- Aktuální otázky PPPD

VZDĚLÁVACÍ PROGRAMY

Vzdělávací programy pro pěstouny probíhaly pravidelně jedenkrát měsíčně, v rozsahu 4 - 8 výukových hodin, lektorsky byly zajištěny vlastními i externími odborníky. Skupina pěstounů na přechodnou dobu probíhala jedenkrát za dva měsíce v rozsahu 6 hodin. Vzdělávací aktivity pro pěstouny byly rozšířeny o nabídku víkendových vzdělávacích pobytů, při kterých byl zajištěn i program pro děti.

Témata jednodenních vzdělávacích programů:

- Následky psychické deprivace
- Dospívání a hledání osobní identity
- Vztahová vazba
- Jak mluvit s dítětem
- Identita dítěte v pěstounské péči
- Terapie hrou
- Jak předcházet nevhodnému chování dítěte
- Metody práce s dětmi s ADHD
- Kurz efektivního rodičovství
- Šikana na školách
- Psychomotorický vývoj dítěte
- Bezpečně na internetu
- Role pěstouna - podpora, vzdělávání, doprovázení a odborné služby
- Výkon pěstounské péče
- Síť odborné pomoci a podpory v pěstounské péči
- Vzdělávací a diskusní skupina PPPD
- Aktuální otázky PPPD

Vícedenní - víkendové vzdělávací programy

Ve spolupráci s organizací STROP ve Zlíně jsme uskutečnili také tři vícedenní vzdělávací programy pro pěstouny, se kterými spolupracujeme v rámci uzavřených dohod. Víkendové programy v rozsahu 18 výukových hodin se uskutečnily v následujících zařízeních a termínech:

27. -29. 5. 2016 - Vyhlídka, Blansko
24. - 26. 6. 2016 - Luka nad Jihlavou
11. - 13. 11. 2016 - Bělecký mlýn, Ptení

Specializovaná vzdělávací skupina pěstounů na přechodnou dobu

V činnosti pokračovaly také obě skupiny pěstounů na přechodnou dobu - jedna ve spolupráci s organizací STROP Zlín a druhá brněnská. Vzdělávací programy probíhaly pravidelně 1 x za dva měsíce v zařízení Bezměrovský dvůr, Bezměrov u Kroměříže a v Brně.



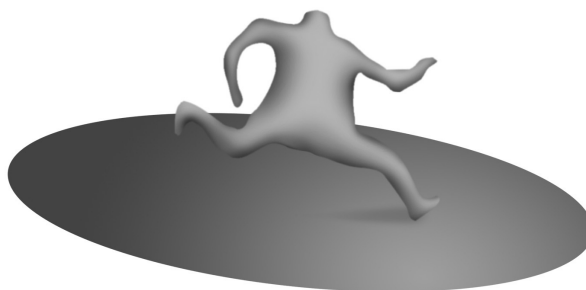
Vícedenní - víkendové vzdělávací programy

Ve spolupráci s organizací STROP ve Zlíně jsme uskutečnili také tři vícedenní vzdělávací programy pro pěstouny, se kterými spolupracujeme v rámci uzavřených dohod. Víkendové programy v rozsahu 18 výukových hodin se uskutečnily v následujících zařízeních a termínech:

27. -29. 5. 2016 - Vyhlídka, Blansko
24. - 26. 6. 2016 - Luka nad Jihlavou
11. - 13. 11. 2016 - Bělecký mlýn, Ptení

Specializovaná vzdělávací skupina pěstounů na přechodnou dobu

V činnosti pokračovaly také obě skupiny pěstounů na přechodnou dobu - jedna ve spolupráci s organizací STROP Zlín a druhá brněnská. Vzdělávací programy probíhaly pravidelně 1 x za dva měsíce v zařízení Bezměrovský dvůr, Bezměrov u Kroměříže a v Brně.



Souhrn počtu účastníků na jednotlivých vzdělávacích akcích:

Účastníci vzdělávacích akcí 2016 - TRIADA-Poradenské centrum

			Místo	Účast	TRIADA	ostatní
1.	26.1.	Role pěstouna - podpora, vzdělávání, dopr.	Olomouc	6	5	1
2.	28.1.	Pracovní setkání orgánů sociálně právní ochr.	Brno, Triada	11	4	7
3.	4.2.	Následky psychické deprivace	Brno, Triada	16	7	9
4.	11.2.	Diskusní skupina PPPD	Brno, Triada	5	5	0
5.	16.2.	Workshop My Backpack - děti	Brno, Triada	5	0	5
6.	16.2.	Diskusní skupina PPPD	Olomouc	3	3	0
7.	19.2.	Vzdělávací skupina pro pěstouny	Šumperk	5	4	1
8.	23.2.	Šikana na školách, Sourozenecké vztahy	Olomouc	5	5	0
9.	3.3.	Síť odborné pomoci a podpory v PP	Brno, Triada	9	9	0
10.	3.3.	Bezpečně na internetu	Brno, Triada	4	4	0
11.	18.3.	Terapie hrou	Šumperk	6	6	0
12.	29.3.	Následky psychické deprivace	Olomouc	5	5	0
13.	7.4.	Metody práce s dětmi s ADHD	Brno, Triada	9	3	6
14.	7.4.	Dospívání a hledání osobní identity	Brno, Triada	13	8	5
15.	21.4.	Vzdělávací a diskusní skupina PPPD	Brno, Triada	7	7	0
16.	26.4.	Dospívání a hledání osobní identity	Olomouc	6	6	0
17.	28.4.	Vztahová vazba	Bezměrov	8	8	0
18.	5.5.	Jak mluvit s dítětem	Brno, Triada	5	5	0
19.	13.-15.5.	vícedenní vzdělávání PP	Bunč-Roštín	8	8	0
20.	27. -29.5.	vícedenní vzdělávání PP	Vyhlička	7	7	0
21.	24.-16.6.	vícedenní vzdělávání PP	Luka n.V.	7	7	0
22.	19.7.	PPPD - doporučený postup KÚ Olomouc	Olomouc	11	9	2
23.	18.8.	Vzdělávací a diskusní skupina	Šumperk	2	2	0
24.	27.9.	Aktuální otázky pěstounské péče	Olomouc	6	6	0
25.	29.9.	Aktuální otázky pěstounské péče	Brno, Triada	11	5	6
26.	6.10.	Diskusní a vzdělávací skupina	Šumperk	4	3	1
27.	25.10.	Diskusní a vzdělávací skupina	Olomouc	6	5	1
28.	3.11.	Aktuální otázky pěstounské péče	Brno, Triada	9	3	6
29.	11.-13.11.	vícedenní vzdělávání PP	Bělecký mlýn	10	10	0
30.	15.11.	Vzdělávání pěstounů v PPPD	Bezměrov	6	6	0
31.	29.11.	Vzdělávací a diskusní skupina PPPD	Olomouc	5	5	0
32.	1.12.	Vztahová vazba	Brno, Triada	23	9	14
33.	7.12.	Diskusní skupina pro PPPD	Brno, Triada	10	9	1
	8.12.	Vzdělávací a diskusní skupina	Šumperk	4	4	0
				257	192	65

Souhrn počtu účastníků na jednotlivých vzdělávacích akcích:

Účastníci vzdělávacích akcí 2016 - TRIADA-Poradenské centrum

			Místo	Účast	TRIADA	ostatní
1.	26.1.	Role pěstouna - podpora, vzdělávání, dopr.	Olomouc	6	5	1
2.	28.1.	Pracovní setkání orgánů sociálně právní ochr.	Brno, Triada	11	4	7
3.	4.2.	Následky psychické deprivace	Brno, Triada	16	7	9
4.	11.2.	Diskusní skupina PPPD	Brno, Triada	5	5	0
5.	16.2.	Workshop My Backpack - děti	Brno, Triada	5	0	5
6.	16.2.	Diskusní skupina PPPD	Olomouc	3	3	0
7.	19.2.	Vzdělávací skupina pro pěstouny	Šumperk	5	4	1
8.	23.2.	Šikana na školách, Sourozenecké vztahy	Olomouc	5	5	0
9.	3.3.	Síť odborné pomoci a podpory v PP	Brno, Triada	9	9	0
10.	3.3.	Bezpečně na internetu	Brno, Triada	4	4	0
11.	18.3.	Terapie hrou	Šumperk	6	6	0
12.	29.3.	Následky psychické deprivace	Olomouc	5	5	0
13.	7.4.	Metody práce s dětmi s ADHD	Brno, Triada	9	3	6
14.	7.4.	Dospívání a hledání osobní identity	Brno, Triada	13	8	5
15.	21.4.	Vzdělávací a diskusní skupina PPPD	Brno, Triada	7	7	0
16.	26.4.	Dospívání a hledání osobní identity	Olomouc	6	6	0
17.	28.4.	Vztahová vazba	Bezměrov	8	8	0
18.	5.5.	Jak mluvit s dítětem	Brno, Triada	5	5	0
19.	13.-15.5.	vícedenní vzdělávání PP	Bunč-Roštín	8	8	0
20.	27. -29.5.	vícedenní vzdělávání PP	Vyhlička	7	7	0
21.	24.-16.6.	vícedenní vzdělávání PP	Luka n.V.	7	7	0
22.	19.7.	PPPD - doporučený postup KÚ Olomouc	Olomouc	11	9	2
23.	18.8.	Vzdělávací a diskusní skupina	Šumperk	2	2	0
24.	27.9.	Aktuální otázky pěstounské péče	Olomouc	6	6	0
25.	29.9.	Aktuální otázky pěstounské péče	Brno, Triada	11	5	6
26.	6.10.	Diskusní a vzdělávací skupina	Šumperk	4	3	1
27.	25.10.	Diskusní a vzdělávací skupina	Olomouc	6	5	1
28.	3.11.	Aktuální otázky pěstounské péče	Brno, Triada	9	3	6
29.	11.-13.11.	vícedenní vzdělávání PP	Bělecký mlýn	10	10	0
30.	15.11.	Vzdělávání pěstounů v PPPD	Bezměrov	6	6	0
31.	29.11.	Vzdělávací a diskusní skupina PPPD	Olomouc	5	5	0
32.	1.12.	Vztahová vazba	Brno, Triada	23	9	14
33.	7.12.	Diskusní skupina pro PPPD	Brno, Triada	10	9	1
	8.12.	Vzdělávací a diskusní skupina	Šumperk	4	4	0
				257	192	65

Tematické zaměření vycházelo zejména z aktuálních potřeb a situací pěstounů, kteří získávali další zkušenosti s tímto typem krátkodobé péče o dítě v rodinném prostředí. Byly zaměřeny na specifické otázky výkonu péče, zejména na fázi přechodu dítěte do následné péče nebo jeho návratu do rodiny. Pozornost byla věnována také spolupráci s pracovníky OSPOD na úrovni obcí i krajských úřadů a příkladům dobré praxe.

Pro většinu účastníků těchto vzdělávacích akcí je TRIADA doprovázející organizací.

Naše zkušenosti v oblasti vzdělávání pak využily i jiné organizace: Město Tišnov, Město Blansko a další organizace - např. IQ Roma servis. Na skupinová vzdělávání navazuje individuální práce, která je koordinována klíčovým pracovníkem.

Veškerou účast pěstounů a osob v evidenci na vzdělávání je evidována v osobních záznamech.

Příprava budoucích osvojitelů, pěstounů a pěstounů na přechodnou dobu

Uskutečňuje se na základě uzavřené Smlouvy o provedení přípravy fyzických osob vhodných stát se osvojiteli, pěstouny, osob vhodných vykonávat pěstounskou péči na přechodnou dobu a dětí žijících v rodině osob, vhodných stát se osvojiteli nebo pěstouny, kterou podle § 1746 odst. 2 zákona č. 89/2012 Sb., občanský zákoník uzavřela TRIADA - Poradenské centrum, o.s. a Jihomoravský kraj, se sídlem Žerotínovo nám. 3/5, 601 82

číslo smlouvy objednatele: 027436/14/OSV dne 24. 11. 2014

Příprava je určena účastníkům z evidence Magistrátu města Brna, Městských úřadů Moravský Krumlov, Rosice, Tišnov, Znojmo, Židlochovice.

V průběhu roku 2016 probíhala příprava v 5 skupinách, od ledna do listopadu, včetně prázdninových měsíců. Celkem se zúčastnilo přípravy 108 osob, většinou manželských párů, nejvíce bylo těch, kteří chtěli dítě osvojit. Výrazně méně je rodin, které směřují k přijetí dítěte

Tematické zaměření vycházelo zejména z aktuálních potřeb a situací pěstounů, kteří získávali další zkušenosti s tímto typem krátkodobé péče o dítě v rodinném prostředí. Byly zaměřeny na specifické otázky výkonu péče, zejména na fázi přechodu dítěte do následné péče nebo jeho návratu do rodiny. Pozornost byla věnována také spolupráci s pracovníky OSPOD na úrovni obcí i krajských úřadů a příkladům dobré praxe.

Pro většinu účastníků těchto vzdělávacích akcí je TRIADA doprovázející organizací.

Naše zkušenosti v oblasti vzdělávání pak využily i jiné organizace: Město Tišnov, Město Blansko a další organizace - např. IQ Roma servis. Na skupinová vzdělávání navazuje individuální práce, která je koordinována klíčovým pracovníkem.

Veškerou účast pěstounů a osob v evidenci na vzdělávání je evidována v osobních záznamech.

Příprava budoucích osvojitelů, pěstounů a pěstounů na přechodnou dobu

Uskutečňuje se na základě uzavřené Smlouvy o provedení přípravy fyzických osob vhodných stát se osvojiteli, pěstouny, osob vhodných vykonávat pěstounskou péči na přechodnou dobu a dětí žijících v rodině osob, vhodných stát se osvojiteli nebo pěstouny, kterou podle § 1746 odst. 2 zákona č. 89/2012 Sb., občanský zákoník uzavřela TRIADA - Poradenské centrum, o.s. a Jihomoravský kraj, se sídlem Žerotínovo nám. 3/5, 601 82

číslo smlouvy objednatele: 027436/14/OSV dne 24. 11. 2014

Příprava je určena účastníkům z evidence Magistrátu města Brna, Městských úřadů Moravský Krumlov, Rosice, Tišnov, Znojmo, Židlochovice.

V průběhu roku 2016 probíhala příprava v 5 skupinách, od ledna do listopadu, včetně prázdninových měsíců. Celkem se zúčastnilo přípravy 108 osob, většinou manželských párů, nejvíce bylo těch, kteří chtěli dítě osvojit. Výrazně méně je rodin, které směřují k přijetí dítěte

do pěstounské péče, snížil se počet uchazečů o výkon pěstounské péče na přechodnou dobu. Přípravu v rozsahu 5 hodin absolvovaly také děti účastníků ve věkovém rozmezí 3-17 let, a to vždy takovou formou, která odpovídá věkové kategorii.

Programové zaměření vychází z celkové koncepce a filozofie organizace v oblasti péče o děti, které jsou umístěny v náhradní rodinné péči, jednotlivá témata na sebe logicky navazují a vytvářejí tak smysluplný organický celek s využitím zážitkových technik a interaktivních metod skupinové práce. Obsah, témata a techniky jsou průběžně rozvíjeny, reagují na aktuální situaci v oblasti péče o ohrožené děti a mění se společenský pohled na tato témata.

Součástí programu je také příprava dětí žijících v rodině účastníků. Skladba přípravy v rozsahu 5 hodin je přizpůsobena věku dětí, zpravidla se vytváří skupina dětí předškolního a mladšího školního věku a skupina dospívajících. Reakce dětí jsou pozitivní, v mnoha případech příprava otevírá téma přijetí dítěte do rodiny pro další sdílení a komunikaci v rodině a v okolí.

Stabilní a vysoce kvalifikovaný lektorský tým je složen z odborníků, kteří jsou v každodenním kontaktu s dětmi, pěstouny a osvojiteli, jsou tedy schopni předávat teoretické poznatky a vhodně je propojovat s praxí. Osobní zkušenost s pěstounstvím a osvojením dítěte formou reflexe těch, kteří už dítě svěřené mají, je důležitou součástí přípravy, kterou účastníci vysoce oceňují.

V rámci odborných příprav pěstounů a osvojitelů jsme nabídli účastníkům odborné služby a doprovázení v procesu seznamování s dítětem a také v období po přijetí dítěte do rodiny a u pěstounů ještě před uzavřením dohody o doprovázení. S nabídkou služeb jsme se obrátili také na krajské úřady Jihomoravského a Olomouckého kraje, orgány sociálně-právní ochrany dětí i širokou veřejnost. Prezentovali jsme je mimo osobních jednání také prostřednictvím nově vytvořených letáků. Pro osvojitele, kteří již prošli odbornou přípravou, jsme v roce 2016 připravili dvě diskusně-vzdělávací setkání, která se uskutečnila ve dnech 14.6. a 11.10. 2016. Obou setkání se zúčastnilo celkem 12 osob. Na setkáních jsme společně reflektovali proces zařazování od absolvování odborných příprav po dnešek, účastníci sdíleli jejich

do pěstounské péče, snížil se počet uchazečů o výkon pěstounské péče na přechodnou dobu. Přípravu v rozsahu 5 hodin absolvovaly také děti účastníků ve věkovém rozmezí 3-17 let, a to vždy takovou formou, která odpovídá věkové kategorii.

Programové zaměření vychází z celkové koncepce a filozofie organizace v oblasti péče o děti, které jsou umístěny v náhradní rodinné péči, jednotlivá témata na sebe logicky navazují a vytvářejí tak smysluplný organický celek s využitím zážitkových technik a interaktivních metod skupinové práce. Obsah, témata a techniky jsou průběžně rozvíjeny, reagují na aktuální situaci v oblasti péče o ohrožené děti a mění se společenský pohled na tato témata.

Součástí programu je také příprava dětí žijících v rodině účastníků. Skladba přípravy v rozsahu 5 hodin je přizpůsobena věku dětí, zpravidla se vytváří skupina dětí předškolního a mladšího školního věku a skupina dospívajících. Reakce dětí jsou pozitivní, v mnoha případech příprava otevírá téma přijetí dítěte do rodiny pro další sdílení a komunikaci v rodině a v okolí.

Stabilní a vysoce kvalifikovaný lektorský tým je složen z odborníků, kteří jsou v každodenním kontaktu s dětmi, pěstouny a osvojiteli, jsou tedy schopni předávat teoretické poznatky a vhodně je propojovat s praxí. Osobní zkušenost s pěstounstvím a osvojením dítěte formou reflexe těch, kteří už dítě svěřené mají, je důležitou součástí přípravy, kterou účastníci vysoce oceňují.

V rámci odborných příprav pěstounů a osvojitelů jsme nabídli účastníkům odborné služby a doprovázení v procesu seznamování s dítětem a také v období po přijetí dítěte do rodiny a u pěstounů ještě před uzavřením dohody o doprovázení. S nabídkou služeb jsme se obrátili také na krajské úřady Jihomoravského a Olomouckého kraje, orgány sociálně-právní ochrany dětí i širokou veřejnost. Prezentovali jsme je mimo osobních jednání také prostřednictvím nově vytvořených letáků. Pro osvojitele, kteří již prošli odbornou přípravou, jsme v roce 2016 připravili dvě diskusně-vzdělávací setkání, která se uskutečnila ve dnech 14.6. a 11.10. 2016. Obou setkání se zúčastnilo celkem 12 osob. Na setkáních jsme společně reflektovali proces zařazování od absolvování odborných příprav po dnešek, účastníci sdíleli jejich

zkušenosti, dojmy a postřehy. Věnovali jsme se také tématům porozumění situaci přijímaného dítěte, tématu vztahové vazby a budování vztahů mezi rodičem a dítětem.

Lektorský tým příprav v roce 2016: Mgr. Eva Pávková, PhDr. Eva Rotreklová, MUDr. Ivana Rýglová, Jiří Hort, Ph.D a Miriam Pallová, DiS. Organizační zajištění příprav: Mgr. Viktor Janč.

Odborní pracovníci odboru sociálních věcí Krajského úřadu Jihomoravského kraje sestavují skupiny, účastní se programu a společného vyhodnocení příprav. Naše poděkování za výbornou spolupráci proto patří Bc. Renatě Nejezchlebové, Mgr. Haně Kociánové, Mgr. Zbyňku Gabrielovi, Ph.D, Mgr. Petr Pucholdtovi a také pracovníkům OSPOD městských a magistrátních úřadů.

My Backpack

V roce 2016 se počet zájemců o akreditované vzdělávání oproti roku 2015 snížil, realizovány byly dvě skupiny, celkem absolvovalo 43 účastníků - 25 v brněnské vzdělávací skupině a 18 v ostravské. Vedle základního vzdělávání metody proběhlo i několik metodických setkání a workshopů pro děti i pěstouny.

Lektorky: Mgr. Taťána Šimečková, Mgr. Gabriela Vykypělová

XVI. celostátní seminář Aktuální otázky péče o děti separované od rodičů, Brno, 21. - 22. 9. 2016

Seminář pořádá TRIADA-Paradenské centrum jako akreditovaná vzdělávací instituce od roku 2004, tradičně vždy v září. V roce 2016 se ho zúčastnilo 165 účastníků z celé republiky, převážně pracovníků OSPOD, ale i doprovázejících organizací a zařízení odborných služeb pro ohrožené děti.

TEMATICKÉ OHRUHY:

Vztahy a kontakty dítěte v průběhu umístění v PPPD

Vztahová vazba v procesu předávání dítěte z PPPD

Vztahy a vazby dítěte v příbuzenské pěstounské péči

Prohlubování sounáležitosti a soudržnosti s rodinou dítěte v pěstounské péči

zkušenosti, dojmy a postřehy. Věnovali jsme se také tématům porozumění situaci přijímaného dítěte, tématu vztahové vazby a budování vztahů mezi rodičem a dítětem.

Lektorský tým příprav v roce 2016: Mgr. Eva Pávková, PhDr. Eva Rotreklová, MUDr. Ivana Rýglová, Jiří Hort, Ph.D a Miriam Pallová, DiS. Organizační zajištění příprav: Mgr. Viktor Janč.

Odborní pracovníci odboru sociálních věcí Krajského úřadu Jihomoravského kraje sestavují skupiny, účastní se programu a společného vyhodnocení příprav. Naše poděkování za výbornou spolupráci proto patří Bc. Renatě Nejezchlebové, Mgr. Haně Kociánové, Mgr. Zbyňku Gabrielovi, Ph.D, Mgr. Petr Pucholdtovi a také pracovníkům OSPOD městských a magistrátních úřadů.

My Backpack

V roce 2016 se počet zájemců o akreditované vzdělávání oproti roku 2015 snížil, realizovány byly dvě skupiny, celkem absolvovalo 43 účastníků - 25 v brněnské vzdělávací skupině a 18 v ostravské. Vedle základního vzdělávání metody proběhlo i několik metodických setkání a workshopů pro děti i pěstouny.

Lektorky: Mgr. Taťána Šimečková, Mgr. Gabriela Vykypělová

XVI. celostátní seminář Aktuální otázky péče o děti separované od rodičů, Brno, 21. - 22. 9. 2016

Seminář pořádá TRIADA-Paradenské centrum jako akreditovaná vzdělávací instituce od roku 2004, tradičně vždy v září. V roce 2016 se ho zúčastnilo 165 účastníků z celé republiky, převážně pracovníků OSPOD, ale i doprovázejících organizací a zařízení odborných služeb pro ohrožené děti.

TEMATICKÉ OHRUHY:

Vztahy a kontakty dítěte v průběhu umístění v PPPD

Vztahová vazba v procesu předávání dítěte z PPPD

Vztahy a vazby dítěte v příbuzenské pěstounské péči

Prohlubování sounáležitosti a soudržnosti s rodinou dítěte v pěstounské péči

Poruchy vztahové vazby, jejich následky a důsledky

Vztahová síť dítěte umístěného v ústavní výchově

Právní rámec tématu vztahové vazby a kontaktu umístěného dítěte s rodiči

Využití IPOD pro zajištění bezpečných a stabilních vztahů pro dítě

Téma vztahové vazby, které jsme zvolili jako profilové pro XVI. ročník považujeme v práci s ohroženými rodinami a dětmi za zásadní. Přesvědčujeme se o tom v naší každodenní praxi a potvrzuje to i aktivita Ministerstva práce a sociálních věcí, které připravilo vzdělávací program s tímto tématem pro pracovníky doprovázejících organizací a odborných služeb. Bez znalosti teorie vztahové vazby je velmi obtížné, téměř nemožné, poskytovat doprovázení a odborné služby v oblasti pěstounské péče. Důležitost tématu narůstá i se zvyšujícím počtem dětí umístěných v pěstounské péči na přechodnou dobu, kde by tyto znalosti, porozumění potřebám dítěte a praktické dovednosti jak je naplňovat, měly být součástí základní kvalifikace.

V systému sociálně právní ochrany dětí, v sociálních službách, v dětských domovech i ve školách je však stále řada pracovníků, kteří o významu vztahů a vazeb pro zdravý vývoj dítěte nemají potřebné informace, podceňují ho, v některých případech i znevažují. Závažná je i skutečnost, že se s tímto postojem setkáváme i u odborníků z akademických kruhů, kteří vychovávají a vzdělávají budoucí generaci odborníků.

Brněnský seminář reflektuje vždy důležité změny a vývoj v předcházejícím roce i aktuální situaci v oblasti péče o ohrožené děti, upozorňuje na důležitá témata a nabízí metody pro praxi. Jestliže seminář nese ve svém názvu "péče o děti separované od rodičů", pak jsme se letos dostali jeho zaměřením a obsahem na samou podstatu. Pokud toto setkání přispělo k porozumění důležitosti a významu tématu vztahové vazby a motivuje účastníky k jejímu hlubšímu studiu, je to další krok ke zlepšení životních podmínek ohrožených dětí a jejich rodin.

Poruchy vztahové vazby, jejich následky a důsledky

Vztahová síť dítěte umístěného v ústavní výchově

Právní rámec tématu vztahové vazby a kontaktu umístěného dítěte s rodiči

Využití IPOD pro zajištění bezpečných a stabilních vztahů pro dítě

Téma vztahové vazby, které jsme zvolili jako profilové pro XVI. ročník považujeme v práci s ohroženými rodinami a dětmi za zásadní. Přesvědčujeme se o tom v naší každodenní praxi a potvrzuje to i aktivita Ministerstva práce a sociálních věcí, které připravilo vzdělávací program s tímto tématem pro pracovníky doprovázejících organizací a odborných služeb. Bez znalosti teorie vztahové vazby je velmi obtížné, téměř nemožné, poskytovat doprovázení a odborné služby v oblasti pěstounské péče. Důležitost tématu narůstá i se zvyšujícím počtem dětí umístěných v pěstounské péči na přechodnou dobu, kde by tyto znalosti, porozumění potřebám dítěte a praktické dovednosti jak je naplňovat, měly být součástí základní kvalifikace.

V systému sociálně právní ochrany dětí, v sociálních službách, v dětských domovech i ve školách je však stále řada pracovníků, kteří o významu vztahů a vazeb pro zdravý vývoj dítěte nemají potřebné informace, podceňují ho, v některých případech i znevažují. Závažná je i skutečnost, že se s tímto postojem setkáváme i u odborníků z akademických kruhů, kteří vychovávají a vzdělávají budoucí generaci odborníků.

Brněnský seminář reflektuje vždy důležité změny a vývoj v předcházejícím roce i aktuální situaci v oblasti péče o ohrožené děti, upozorňuje na důležitá témata a nabízí metody pro praxi. Jestliže seminář nese ve svém názvu "péče o děti separované od rodičů", pak jsme se letos dostali jeho zaměřením a obsahem na samou podstatu. Pokud toto setkání přispělo k porozumění důležitosti a významu tématu vztahové vazby a motivuje účastníky k jejímu hlubšímu studiu, je to další krok ke zlepšení životních podmínek ohrožených dětí a jejich rodin.

FINANČNÍ A EKONOMICKÉ ÚDAJE 2016

Přehled nákladů v roce 2016

Náklady 2016	Triada celkem	% nákladů	z toho sociální služby
Mzdové náklady vč. odvodů	3 572 437,00 Kč	68,4%	1 011 942,00 Kč
Nájemné a služby spojené s nájmem	400 643,00 Kč	7,7%	114 894,00 Kč
Respitní péče	55 925,00 Kč	1,1%	0,00 Kč
Účetní a ekonomické služby	306 000,00 Kč	5,9%	77 215,00 Kč
Materiálové náklady	165 292,00 Kč	3,2%	30 807,00 Kč
Poštovné, telefon, internet	70 203,00 Kč	1,3%	14 668,00 Kč
Opravy a udržování	10 850,00 Kč	0,2%	4 247,00 Kč
Vzdělávání pracovníků	6 050,00 Kč	0,1%	2 675,00 Kč
Tisk a kopírování	39 689,00 Kč	0,8%	7 448,00 Kč
Cestovné	142 404,00 Kč	2,7%	1 819,00 Kč
Ostatní služby	416 749,00 Kč	7,9%	33 245,00 Kč
Správní a bank. poplatky, ost. náklady	39 064,00 Kč	0,7%	4 906,00 Kč
Náklady celkem	5 225 306,00 Kč	100,0%	1 303 866,00 Kč

Zdroj		% zdrojů celkem	
SAS	Magistrát města Brna	276 000,00 Kč	5,3%
	MPSV	709 300,00 Kč	13,5%
	JMK	111 906,00 Kč	2,1%
Rodiny	Nadace Terezy Maxové	206 660,00 Kč	4,0%
	MPSV	499 996,00 Kč	9,6%
	Nadace Terezy Maxové	92 380,00 Kč	1,8%
NRP	Vlastní zdroj	122 198,00 Kč	2,3%
	Státní příspěvek na pěstounskou péči	2 264 127,00 Kč	43,3%
	Vlastní zdroj (přípravy a vzdělávání)	434 913,00 Kč	8,3%
Ost. činnost	Vlastní zdroj (seminář, ost. činnost)	344 286,00 Kč	6,6%
My Backpack	Vlastní zdroj	169 900,00 Kč	3,2%
Celkem		5 231 666,00 Kč	100,0%

FINANČNÍ A EKONOMICKÉ ÚDAJE 2016

Přehled nákladů v roce 2016

Náklady 2016	Triada celkem	% nákladů	z toho sociální služby
Mzdové náklady vč. odvodů	3 572 437,00 Kč	68,4%	1 011 942,00 Kč
Nájemné a služby spojené s nájmem	400 643,00 Kč	7,7%	114 894,00 Kč
Respitní péče	55 925,00 Kč	1,1%	0,00 Kč
Účetní a ekonomické služby	306 000,00 Kč	5,9%	77 215,00 Kč
Materiálové náklady	165 292,00 Kč	3,2%	30 807,00 Kč
Poštovné, telefon, internet	70 203,00 Kč	1,3%	14 668,00 Kč
Opravy a udržování	10 850,00 Kč	0,2%	4 247,00 Kč
Vzdělávání pracovníků	6 050,00 Kč	0,1%	2 675,00 Kč
Tisk a kopírování	39 689,00 Kč	0,8%	7 448,00 Kč
Cestovné	142 404,00 Kč	2,7%	1 819,00 Kč
Ostatní služby	416 749,00 Kč	7,9%	33 245,00 Kč
Správní a bank. poplatky, ost. náklady	39 064,00 Kč	0,7%	4 906,00 Kč
Náklady celkem	5 225 306,00 Kč	100,0%	1 303 866,00 Kč

Zdroj		% zdrojů celkem	
SAS	Magistrát města Brna	276 000,00 Kč	5,3%
	MPSV	709 300,00 Kč	13,5%
	JMK	111 906,00 Kč	2,1%
Rodiny	Nadace Terezy Maxové	206 660,00 Kč	4,0%
	MPSV	499 996,00 Kč	9,6%
	Nadace Terezy Maxové	92 380,00 Kč	1,8%
NRP	Vlastní zdroj	122 198,00 Kč	2,3%
	Státní příspěvek na pěstounskou péči	2 264 127,00 Kč	43,3%
	Vlastní zdroj (přípravy a vzdělávání)	434 913,00 Kč	8,3%
Ost. činnost	Vlastní zdroj (seminář, ost. činnost)	344 286,00 Kč	6,6%
My Backpack	Vlastní zdroj	169 900,00 Kč	3,2%
Celkem		5 231 666,00 Kč	100,0%